

**LA LIGA
COMUNISTA
REVOLUCIONARIA**

(L. C. R.)

GRUPOS SUBVERSIVOS CLANDESTINOS



1

DIFUSION LIMITADA

GRUPOS SUBVERSIVOS CLANDESTINOS

I N F O R M E

SOBRE LA

LIGA COMUNISTA REVOLUCIONARIA

(L. C. R.)

El presente trabajo inicia una serie completa de estudios referido, cada uno de ellos, a un grupo subversivo clandestino, con vida activa y que por su entidad presente un cierto grado de interés. Concluida la exposición de los grupos seguirán otros números que presentarán estudios globales comparativos de su poder relativo, difusión geográfica, enfrentamientos mutuos, línea revolucionaria... etc.

El propósito perseguido es el de difundir todas las peculiaridades de cada grupo que contribuyan a proporcionar un máximo conocimiento sobre el mismo, para poder así llegar a valorar su posible incidencia sobre la paz social del país, en cualquiera de sus sectores, por medio de sus métodos de acción característicos.

Sólo basándose en este conocimiento podrán llegar a preverse sus reacciones en situaciones concretas planteadas, y los modos de acción que emplearán, así como su evolución previsible en el futuro.

Sin un orden preconcebido, se ha iniciado la serie con la Liga Comunista Revolucionaria (L. C. R.) como la única y peculiar representación de la tendencia trotskista cuya influencia sobre el resto de grupos de extrema izquierda es notoria. Sucesivamente aparecerá el resto de grupos que compone el numeroso y variado abanico de las tendencias marxistas.

PREAMBULO DE ENFOQUE: EL TROTSKISMO

Trotsky, judío y apátrida, rompió, frente a Stalin, el equilibrio entre el reforzamiento de la nación rusa como patria del socialismo y el apoyo a la revolución mundial. Así, frente al nacionalismo cerrado de Stalin opuso un énfasis especial en el apoyo a los focos de revolución comunista para alcanzar un rápido triunfo simultáneo en el mundo.

Otro motivo de fricción entre Trotsky y Stalin fue la función del Partido en relación con las masas a las que él daba un papel preponderante y decisivo, mientras Stalin las reducía a marioneta a manejar por sus cuadros organizados. Ello se traducía a su vez en divergencias sobre el papel del Estado. Para Trotsky el "mal necesario" del Estado debía quemar sus etapas con rapidez para llegar a su real extinción gradual, luchando contra la realidad rusa de un super-estado todopoderoso.

Las teorías revolucionarias de Trotsky pueden calificarse de "puras" o "radicales", pues tienen poco en cuenta las condiciones objetivas reales de cada país. Propugna la Revolución Permanente que se contrapone a la doctrina tradicional de la necesidad de una etapa prolongada de democracia como intermedia para llegar al socialismo, proponiendo, a cambio, un ritmo revolucionario permanente y acelerado capaz de llevar directamente a la conquista del poder. El modo concreto de alcanzarlo lo basaba en la teoría del doble poder consistente en llegar a organizar una fuerza suficiente en las masas laborales, como para poder atacar frontalmente, con éxito, al estado burgués y derribarlo.

La IV Internacional, que agrupó a los P.C. partidarios de las ideas de Trotsky, ha tenido una vida

muy precaria, debilitada por continuas escisiones en sus -- miembros.

En 1.93~~8~~⁵ tuvo su ~~primer~~^{primer} congreso en París. Hoy lo grupos trotskistas son minoritarios y muy divididos entre sí. Pero son revolucionarios impacientes y su internacionalismo no se queda sólo en teorías.

España estaba representada por el POUM (1.935) que fue barrido, junto con los anarquistas en Mayo de 1.937 en Barcelona por el P. C. E. en el poder. Su líder fue asesinado en aquella ocasión por comunistas.

1. - HISTORIAL

Los cercanos orígenes de la Liga Comunista Revolucionaria (L. C. R.) se remontan a la primavera de 1.969 en que sus miembros fundadores constituían - una fracción del conocido y pronto desintegrado F. L. P. (Frente de Liberación Popular) y de otras organizaciones menores como el F. O. C. (Frente Obrero de Cataluña) y el E. S. B. A. (Frente Socialista de Euzkadi).

En 1.970, se funden en el grupo "Comunismo", de matiz trotskista y ultraizquierdista, cuyas organizaciones de masas muy virulentas en su día eran: "Universidad Roja" en la Enseñanza Superior, "Barriada" en Enseñanza Media y "Proletario" en el ámbito laboral. Este grupo llegó a tener organizaciones estables en Barcelona y Bilbao.

Entre tanto, en Francia se había creado, - por los dirigentes de los "Círculos Rojos" -trotskistas- la "Ligue Communiste" como cristalización organizada del estallido difuso de las jornadas de Mayo de 1.968.

La L. C. R. española se creó en Marzo de 1.971, a imitación de su homónima francesa a partir del grupo "comunismo", declarándose meses más tarde "simpatizante" de la IV Internacional, permaneciendo como la única representación en España de la tendencia trotskista, ya que otros grupos como el POR-T (Partido Obrero Revolucionario Trotskista) está virtualmente desaparecido. Una pequeña minoría se opuso a esta evolución, quedando al margen de la naciente liga con la denominación de "fracción trotskista" del -- grupo "Comunismo".

Desde su creación, la L. C. R. ha formado parte de la extrema izquierda, formando su punta de - vanguardia, hoy rebasada sólo por el PC-ML y sus tentáculos. Sus grupos son reducidos pero de alta forma--

ción intelectual y fuerte actividad.

Ha intervenido en la mayor parte de las huelgas importantes de los tres últimos años (AEG, SEAT, Construcción en Madrid, Imenasa y Caplan en Pamplona, etc.).

Su actuación se ha caracterizado siempre por un tenaz aprovechamiento de todas las oportunidades de agitación, por el empleo constante de la violencia - hoy en disminución - y por su talante audaz y decidido.

Ya a los pocos meses de su creación, iniciándose el año 72, se reunió el I Congreso de la L. C. R. (en España, según sus declaraciones), entre cuyas conclusiones destacan la aprobación de los estatutos y la solicitud de adhesión a la IV Internacional, cuya Sección española aspira a ser reconocida como tal, por su X Congreso Mundial todavía no celebrado.

Coincidiendo con su primer Congreso, aumenta considerablemente la actividad propagandística de la L.C.R., dirigida especialmente a los jóvenes universitarios, destacando sus ideas avanzadas y su impulsión a la violencia. La difusión principal tuvo lugar en los centros universitarios más importantes (Madrid, Barcelona, Valencia y Bilbao).

El 29 de febrero de 1.972 el Buró Político de la Liga difunde el folleto "Hacia un nuevo Burgos", en que se expone su doctrina y reivindicaciones.

A raíz del I Congreso se produjo una crisis interna en su Comité Central que cristalizó en una importantísima escisión en la Liga, generándose el nuevo grupo "Encrucijada", formado por los ultraizquierdistas partidarios del predominio de la vanguardia sobre la masa y del frente único como eje estratégico. Dicho grupo arrastró, según propia confesión de la L. C. R., a un 45 % de los miembros de la Liga, incluida una proporción semejante del Comité Central. No obstante, a partir de la escisión, el

grupo "Encrucijada" apenas si ha tenido entidad política y propagandística.

Con el propósito de tratar de reunificar las dos fracciones escindidas, se reunió en Diciembre de 1.972 -un año antes de lo normal- el II Congreso, pero no llegó a alcanzar ningún éxito en su empeño. Sus resoluciones se recogen en un folleto titulado "La Liga en --marcha". Como consecuencia del Congreso, se observa un fuerte cambio de orientación de la L. C. R. tendente a abandonar el marcado carácter estudiantil que tuvieron inicialmente sus componentes para extenderse entre los trabajadores además de hacer renuncia de su "infantilismo revolucionario" proponiéndose una línea de acción más seria fundamentada en la penetración en las masas laborales y su organización en las CC.OO

2.- DOCTRINA

2.1.- Objetivo

El objetivo último de la L. C. R., según un artículo de sus Estatutos, es la consecución de la dictadura del proletariado en forma de una República Socialista de Consejos Obreros, "como primera etapa - hacia la sociedad sin clases a nivel mundial".

2.2.- Medio

Como medio para alzarse con el poder -- cuentan con la acción directa de las masas, bajo la forma de una Huelga General Revolucionaria (huelga política de masas con carácter insurreccional y violento) que derroque al Régimen actual, asegurando la toma directa del poder político por el proletariado - conducido por su organización.

No se descarta la vía de la insurrección armada que figura expresamente en sus Estatutos.

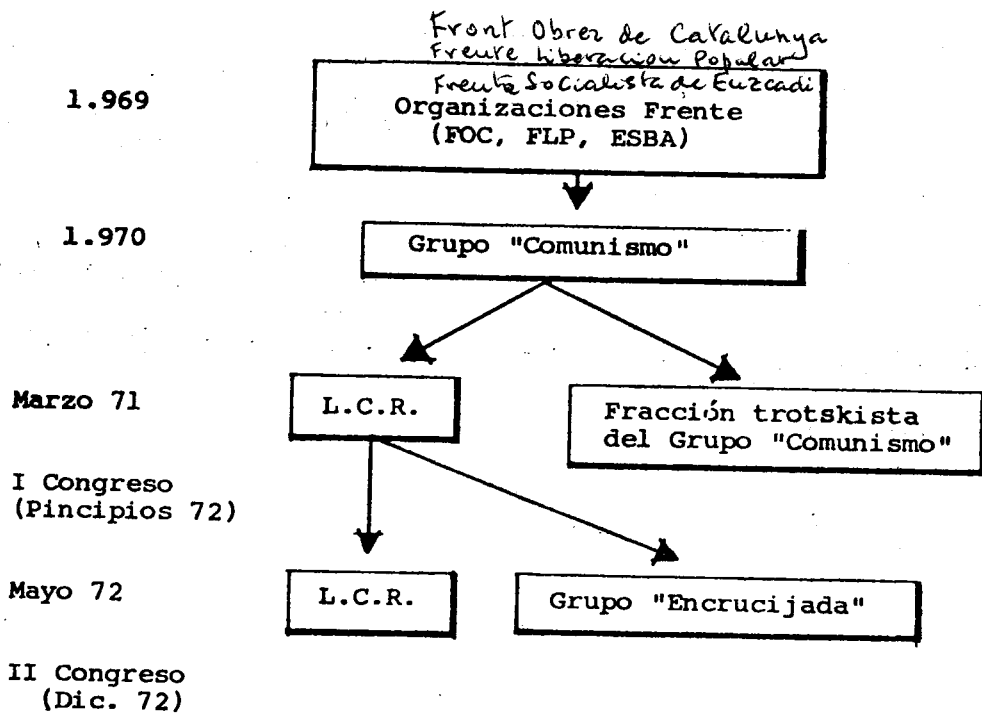


Fig. 1. Esquema histórico de la L.C.R.

Como etapa transitoria entre la caída del Régimen y la dictadura del proletariado utiliza la fórmula "Gobierno de los Trabajadores", emanación de los delegados de los comités y asambleas para, según sus palabras:

- garantizar las libertades democráticas
- desmantelar el aparato represivo de la Dictadura
- instaurar el control obrero sobre la producción
- expropiar sin indemnización los principales grupos capitalistas
- crear así las bases de la dictadura del proletariado que abre el camino al socialismo.

2.3.- Programa de transición

Consciente el II Congreso de la L. C. R. de la gran diferencia entre el nivel de combatividad potencial de la masa obrera y su nivel de conciencia revolucionaria, establece un "Programa de Transición" o conjunto de actividades de propaganda, agitación e intervención práctica en las luchas, encaminadas a preparar en el seno del movimiento obrero una vanguardia revolucionaria y educada capaz de conquistar a las masas para la tarea de la toma del poder.

El programa de transición pretende:

- Apoyar y participar en las luchas cotidianas de los obreros y otras capas explotadas y oprimidas, favoreciendo su desarrollo y generalización por la acción directa de masas. Introducir consignas que las politicen.
- Favorecer la autoorganización de las luchas obreras impulsando directamente el desarrollo de CC. OO., que actuarán en cada caso concreto por medio de comités elegidos y revocables.

- Necesidad de desarrollar la autodefensa (piquetes de autodefensa en las luchas, - destacamentos especiales permanentes ligados a CC.OO., etc.). Propagar la - necesidad de conseguir armamento para los trabajadores para llegar a la insu- - rrección armada en condiciones adecua- - das.
- Desarrollar una campaña antimilitarista en general iniciando el trabajo revolucio- - nario en el seno del Ejército.
- Impulsar la realización de frentes únicos, aun circunstanciales, con el P. C. E. y - con otros grupos de extrema izquierda co- - mo medio de fortalecimiento mutuo.
- Educar sistemáticamente a la vanguardia obrera en una concepción revolucionaria de la toma del poder. Defender la consig- - na del Gobierno de los Trabajadores co- - mo única alternativa eficaz a la Dictadura.
- Agitación y propaganda antiimperialista y antiburocrática sistemática e impulso de acciones prácticas de solidaridad interna- - cionalista.

En suma, la revolución rusa como modelo a repetir; toma directa del poder por una revolución - violenta de masas laborales armadas y un propósito de- - cidido de solidaridad internacional fruto de su trotskis- - mo. Pero como queda dicho este simplista es- - quema - revolucionario sufre hoy una evolución clara hacia una línea política más compleja, completa y hábil.

3.- ORGANIZACION

3.01.- Generalidades

"La L. C. R. se organiza -como todos los grupos comunistas- sobre la base del centralismo democrático y a escala de todo el Estado". Esto supone como es sabido una organización centralizada que reconoce la elegibilidad a todos los niveles y el derecho de tendencia, es decir, el derecho teórico a los agrupamientos en el seno de ella sin romper su unidad. Busca implantarse en los sectores y localidades más importantes de la Nación.

Inicialmente se nutrió principalmente de elementos estudiantiles (especialmente Facultades de Ciencias Económicas y de Filosofía y Letras) e intelectuales, aunque sin dejar fuera el sector obrero. El II Congreso -marca un viraje decidido hacia este sector y un propósito -realizado en parte- de "implantación" en él.

El organigrama de la figura 2, muestra los diversos componentes orgánicos de la L. C. R., que se describen en los párrafos siguientes.

3.02.- Congreso

El Congreso es el órgano supremo de la -- L. C. R. Es el órgano principal de debate. Teóricamente, en él deben estar representadas las tendencias en forma proporcional. Se debe reunir regularmente cada dos años, aunque puede convocarse con carácter extraordinario por el Comité Central o a petición de los dos tercios de la - Organización.

Como queda dicho (párrafo 1), el I Congreso se reunió a principios de 1.972 y el II en Diciembre del mismo año, debiéndose el corto intervalo entre ambos a la crisis provocada por la escisión del grupo "Encrucijada".

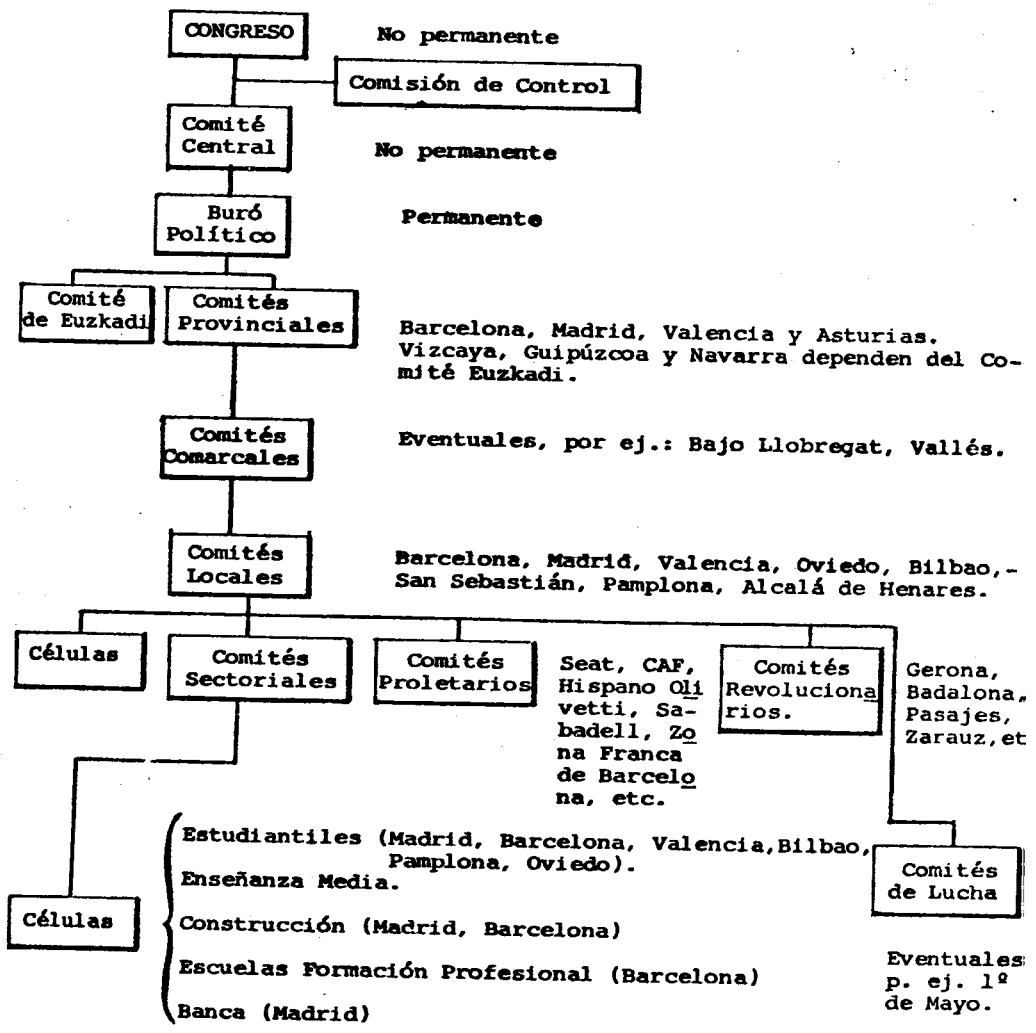


Fig. 2. Organización de la L.C.R.

Parece ser que el III Congreso tendrá lugar en Diciembre de 1.973 o Enero de 1.974, posiblemente en Bélgica.

Entre dos Congresos, el Comité Central - puede convocar conferencias nacionales con carácter - deliberativo.

3.03. - Comité Central (C. C.)

Es el dirigente político real de la organización. Sus miembros se eligen por el Congreso en votación secreta con base en criterios políticos (no geográficos) buscando los militantes más capacitados.

El C. C. debe ser conocido por todos los - miembros de la organización, debiendo estar representadas en él todas las tendencias, de acuerdo con su importancia numérica.

La composición es amplia a fin de permitir la formación de equipos o comisiones de trabajo para la dirección de los sectores (obrero, estudiantil, profesional, infraestructura, seguridad, militar, formación, - etc.).

El número de miembros es variable (entre 12 y 20).

Las funciones del C. C. son:

- Dirigir y orientar la intervención de la organización en la lucha de clases.
- Definir objetivos a cubrir y tareas a realizar.
- Planificación a nivel nacional.

El C. C. debe celebrar reuniones periódicas como máximo cada tres meses, previa convocatoria del Buró Político o con carácter extraordinario a petición

de un tercio de sus miembros.

3.04. - Buró Político (B. P.)

Órgano ejecutivo del Comité Central, elegido entre los miembros de éste y sólo conocido por él, ante quien es responsable. Es un órgano colegiado cuya localización - la fija el C. C. a fin de lograr la máxima eficacia política y orgánica. Al parecer, en septiembre de 1.972 radicaba por partes iguales en Madrid y Barcelona.

Las tareas del B. P. son:

- Asegurar las relaciones con la IV Internacional.
- Dirigir las campañas nacionales y la intervención en las luchas generalizadas.
- Formación de nuevas direcciones locales y -- fortalecimiento y consolidación de las regionales.
- Dotar y mantener la infraestructura a nivel central.
- Garantizar la difusión mensual de las publicaciones centrales "COMBATE" y "COMUNISMO".

3.05. - Comités Provinciales, Comarcales o Locales

Constan de 6 a 8 miembros designados actualmente por el C. C., en contra del principio de elegibilidad, amparado en que la clandestinidad impide el ejercicio de - aquélla.

Sus tareas son:

- Dirigir la actividad de las células de una -- unidad geográfica determinada asegurando su ligazón con el B. P.

- Responsabilizarse de la intervención a su nivel.
- Asegurar los medios locales de impresión y propaganda.
- Responsabilizarse de la infraestructura de su sector y contribuir al mantenimiento de la infraestructura general de la organización.

Suelen reunirse semanalmente en establecimientos públicos o pisos.

3.06. - Células

Se asesoran con comisiones de los sectores estudiantil y obrero.

Organos de aplicación de la política de la Liga en su medio concreto, así como de formación básica comunista y de participación en la elaboración de la política de la organización. Constituyen el elemento de base de la L. C. R.

Dependen de los Comités Provinciales, Locales, o Sectoriales. Se organizan en fábricas, facultades, barriadas obreras, etc.

Se forman con un número de militantes comprendido entre tres y siete. Cada nuevo militante entra a formar parte de la célula con el informe previo de dos militantes, ratificado por el Comité inmediato superior, quedando "a prueba" durante un período comprendido entre tres y doce meses. Cada militante recibe un nombre orgánico.

3.07. - Comités Proletarios y Comités Revolucionarios

Organos de intervención en un medio de-

terminado y de formación. Están formados por simpatizantes de la L. C. R. dirigidos por un responsable, militante de la misma.

Son un medio de prolongar el radio de intervención utilizando gente que todavía no comprende globalmente la política de la Liga, pero que está dispuesta a intervenir en la lucha.

3.08. - Comisión de Control

Elegida por el Congreso entre miembros no pertenecientes al Comité Central, está encargada de velar por la aplicación de los Estatutos y normas de funcionamiento.

3.09. - Otros Comités

- Comités Sectoriales (estudiantiles, de Enseñanza Media, de la Construcción, de la Banca, etc.).
- Comités de Lucha, de carácter eventual, para acciones concretas, por ejemplo, 1º de Mayo, huelgas de Seat, etc.
- *Comités Técnicos, encargados de acciones concretas*

3.10. - Círculos Rojos

Dependientes de los Comités Revolucionarios de Barrio, se agrupan en ellos personas con las que se cambian impresiones sobre temas trotskistas y fundamentos de la L. C. R.

3.11. - Organos de Formación

Además de la formación desarrollada en los órganos ya citados (células y comités), se prevé la existencia de órganos específicos de formación, dependientes del Comité Central, tales como:

- Seminarios de prospección pro-frente de lucha.
- Escuela de militantes a nivel frente de -
lucha.
- Escuela de cuadros a nivel nacional.

4. - EXTENSION

Como todo grupo clandestino, la estimación de sus efectivos y extensión alcanzada ha de basarse en -- gran parte en el estudio de su actividad.

Se tiene noticia de que en el verano de 1.972 la L. C. R. contaba con núcleos establecidos en unas 15 - ciudades, contando con unos 300 militantes y unos 1.000 simpatizantes. Barcelona y Bilbao fueron los centros iniciales de la L. C. R., pues en ellos radicaba el grupo "Comunismo" del que aquélla se originó. La primera se puede considerar como la sede ejecutiva y donde tuvo siempre mayores efectivos.

En 1.971, la L. C. R. da también muestras de actividad en Madrid (muy importante desde el principio), Valencia y provincia de Barcelona (Bajo Llobregat, Sabadell, Tarrasa y el Vallés).

En 1.972, las desarticulaciones sufridas por la L. C. R. en Bilbao, reducen la importancia relativa de su fuerte expansión en esta zona, aumentando en cambio la de Valencia y apareciendo en otros puntos (Pamplona, Guipúzcoa, Galicia, Oviedo, Gijón, Zaragoza, Huesca, - Gerona, Badalona, Alcalá de Henares, Sevilla y Cádiz). - La escisión del grupo "Encrucijada", producida en Mayo de 1.972, parece arrastró a un gran número de militantes de Barcelona, mientras que en Madrid existe un predominio de los fieles a la L. C. R.

En 1.973 aumenta la importancia de la L. C. R. en Valencia, tanto por el volumen de propaganda distribuido como por las acciones desarrolladas.

El mapa de la figura 3 muestra gráficamente la amplitud relativa estimada.

5.- ACTUACION

5.1.- Generalidades

En todas sus actividades, la L. C. R. se muestra oportunista y agitadora, con empleo de métodos agresivos y violentos. Se analizan a continuación los tipos de actividades más características, así como los métodos de actuación empleados en los dos sectores de mayor difusión, el estudiantil y el laboral.

5.2.- Propaganda

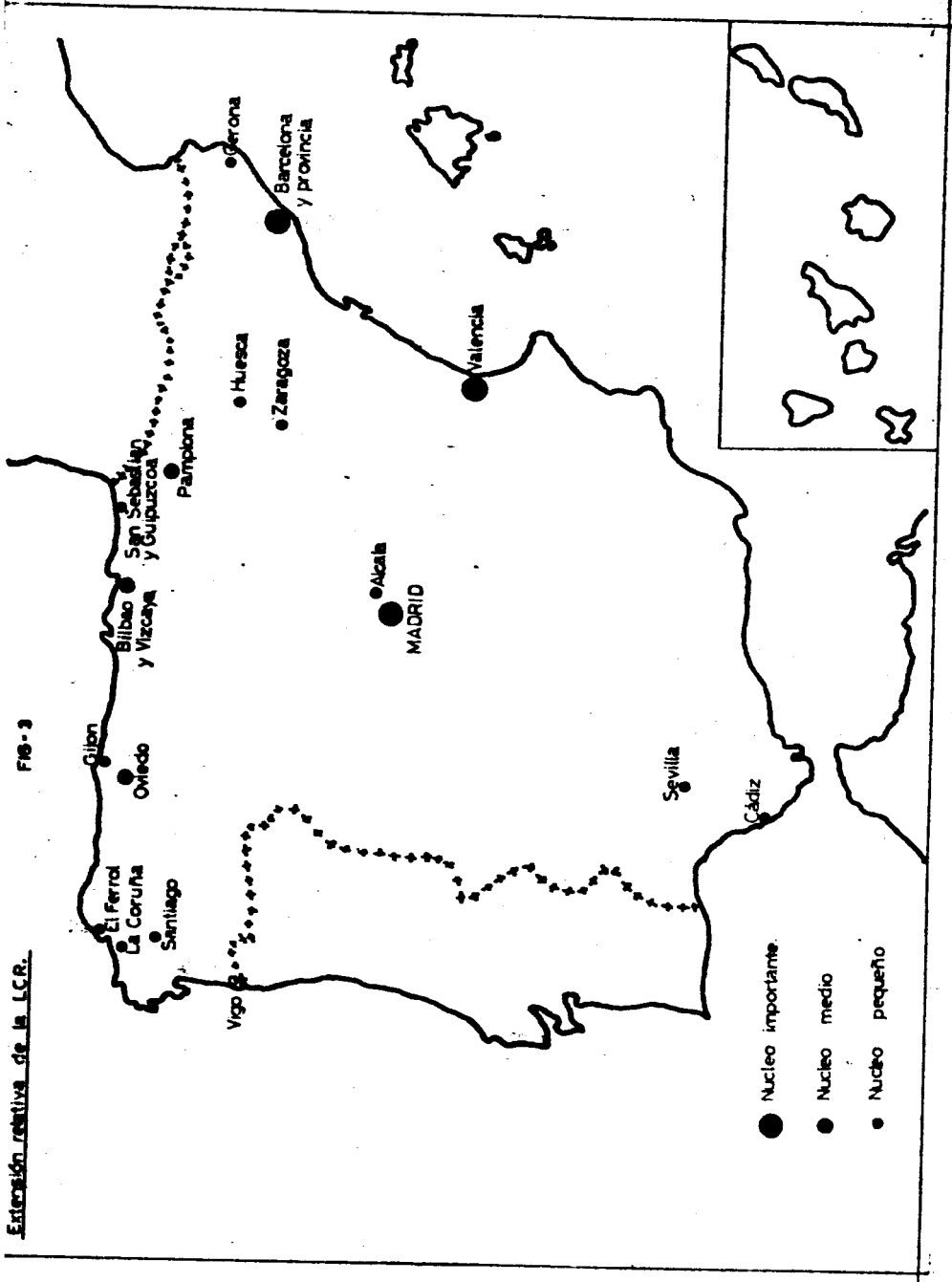
La difusión de propaganda se ha llevado a cabo en gran cantidad por todos los medios habituales en los grupos clandestinos, desde la distribución en buzones domiciliarios a la distribución en manifestaciones, pasando por la entrega en mano en fábricas y centros de enseñanza.

Temas habituales son las reivindicaciones laborales o estudiantiles, la lucha contra la represión, la inutilidad de los cauces legales (C. N. S., etc.), el anti-americanismo, temas relacionados con el pasado conflicto de Vietnam, etc.

Da una idea del volumen de propaganda de la L. C. R. decir que en 1.972 se detectaron 168 hojas de propaganda distintas en todo el territorio nacional, de las que un 25 % correspondía a Madrid, otro tanto a Barcelo-

Extensión relativa de la LCR.

FIG-3



na, un 20 % a Valencia, un 10 % a Bilbao, un 5 % a Pamplona y un 15 % al resto. (Fig. 4). Puede observarse cómo la actividad propagandística se intensifica en meses de Marzo y Abril (huelga construcción y preparación 1º de Mayo) y Junio (boicot exámenes universitarios).

5.3. - Manifestaciones

Responden al tipo de manifestaciones-re-lámpago, con finalidades de agitación y propaganda y siempre de carácter violento y rápido. En general, las integran jóvenes de ambos sexos en número de 50 a 150, protegidos por "piquetes de defensa" armados con barras de hierro, palos, cadenas y botellas de líquido inflamable ("cóctel molotov") y dispuestos a agredir a las Fuerzas de Orden Público, a romper y a incendiar. Llevan pancartas y banderas rojas con la hoz y el martillo (cruzados a veces con el "4" de la IV Internacional). Como acciones secundarias, se distribuye propaganda o se realizan pintadas. A veces, se producen varias manifestaciones simultáneas en puntos opuestos de una misma población.

5.4. - Ataques a edificios

Son numerosos los cometidos por la L. C. R. desde su fundación, bien con ocasión de manifestaciones, bien con acciones tipo comando realizadas por un número reducido de individuos (3 a 8).

El método preferido es la rotura de cristales con piedras y el lanzamiento de varias botellas de líquido inflamable, acompañado de la difusión de propaganda.

Generalmente, estos ataques han tenido lugar como represalia ante algún hecho relacionado con los organismos ocupantes del edificio.

Fig. 4. EMISIONES DE PROPAGANDA DE LA LCR DETECTADAS EN 1.972

LUGARES	ENE	FEB	MAR	ABR	MAY	JUN	JUL	AGO	SEP	OCT	NOV	DIC	TOTAL
MADRID	5	4	6	12	4	7	1	1	-	-	2	-	42
BARCELONA	6	4	10	4	-	4	1	-	1	3	3	2	38
VALENCIA	2	2	5	3	1	4	4	-	4	4	1	1	31
BILBAO	3	3	4	5	3	1	-	-	-	-	-	-	19
PAMPLONA	-	-	1	1	1	5	1	1	-	-	-	-	10
BAJO LLOBREGAT.	-	2	2	1	-	-	-	1	-	-	-	-	6
SABADELL	-	1	-	-	-	2	-	-	1	1	-	-	5
VALLES	-	1	2	-	-	-	1	-	-	-	-	-	4
GERONA	-	-	2	1	-	-	-	-	-	-	-	-	3
OVIEDO	-	-	-	-	1	-	-	-	-	-	-	-	3
GIJON	-	-	-	-	-	-	-	-	-	-	1	1	3
PORTUGALETE	-	-	-	-	-	1	-	-	-	-	-	-	1
GUIPUZCOA	-	-	-	1	-	-	-	-	-	-	-	1	1
ZARAGOZA	-	-	-	-	-	-	-	-	-	-	-	-	1
HUESCA	-	-	-	-	-	1	-	-	-	-	-	1	1
BADALONA	-	-	-	-	-	1	-	-	-	-	-	-	1
ALCALA HENARRES.	-	-	-	-	-	1	-	-	-	-	-	-	1
TOTAL	16	17	32	28	10	27	8	3	6	8	7	6	168

Así, por ejemplo, pueden enumerarse:

- En Julio de 1.971, atentado contra las oficinas de la casa IBM en Bilbao como protesta ante la visita a España del Vicepresidente de EE. UU.
- El 29 de Julio de 1.971, ataque a una sucursal de SEAT en Barcelona dos días antes de la visita ante la Magistratura del Trabajo del expe--diente de los obreros despedidos.
- En 21 de Enero de 1.972, contra la delegación de SEAT en El Ferrol del Caudillo, relacio--nado probablemente con los sucesos de SEAT en Barcelona en Octubre de 1.971.
- En Julio de 1.973, ataque a la Embajada de Francia en Madrid y a dos sucursales del - Crédito Lionès en Barcelona y a las oficinas de dos Compañías francesas de seguros en - Valencia, como represalia contra la decisión del Gobierno francés de declarar ilegal a la L. C. R. de dicho país.
- En Septiembre de 1.973, atentado contra las oficinas de las "Líneas Aéreas Nacionales de Chile" en Madrid y contra las firmas americanas Ford e ITT en Barcelona, en respues--ta al derrocamiento del Presidente Allende.

5.5.- Métodos de actuación en el sector estudiantil

De acuerdo con una de las resoluciones del II Congreso, la L. C. R. considera que el sector estudiantil no es políticamente resolutivo (de ahí el viraje hacia el - sector laboral), pero sí puede pronunciarse tras las ini--ciativas de la Liga en los puntos más candentes de la lu--cha de clases a nivel nacional e internacional.

Para ello fundamenta la intervención en la -

Universidad en:

- Resistir a la "política del capital" en la Universidad, desbaratando la aplicación de la Ley General de Educación, enfrentando a las F. O. P. con las masas, unificando las luchas reivindicativas, profundizando la ruptura entre "la burguesía" y los profesores y estudiantes, a fin de colocarlos junto al proletariado.
- Apoyarse en la sensibilidad política, experiencia y educación política del medio estudiantil para articular vastas campañas de denuncia política y en apoyo de las luchas obreras.

Los órganos de intervención en este sector son los Comités Revolucionarios y, sobre todo, los "comités de acción coyunturales" constituidos sobre propuestas concretas. Ello con independencia de la participación en comités de curso y asambleas.

5.6. - Métodos de actuación en el sector laboral

Como queda dicho en párrafos anteriores, el II Congreso de la L. C. R. se orienta decididamente hacia el sector obrero, en el que cree poder basar la "acción revolucionaria de las masas", que es el medio principal para la consecución de sus objetivos.

Las tareas que esta perspectiva impone son, según sus propias palabras:

- Generalizar y unificar los combates obreros.
- Politizar y dar contenido anticapitalista a estos combates de masa a través de reivindicaciones democráticas y transitorias que

atenten cada vez más directamente contra las bases del poder burgués.

- Desarrollar la autodefensa de masas desde las formas elementales hasta la formación de milicias obreras.
- Potenciar el desarrollo de CC.OO., de comités elegidos y revocables y el transcrecimiento de ambos en organismos de dualidad de poder.

El "Programa de Transición" descrito en el párrafo 2.3 incluye y desarrolla todas estas tareas.

El método de lucha en el sector laboral queda, desde luego, al margen de los cauces legales ("CNS", negociaciones, convenios, enlaces y jurados sindicales, etc.). Las fases en que considera dividida esta lucha serán:

- Asambleas de Fábrica, para decidir sobre las reivindicaciones obreras y el método de lucha.
- Comités, elegidos en Asamblea para asuntos concretos y revocables en cualquier momento.
- Piquetes de autodefensa de la lucha en cada Empresa y Destacamentos de Combate.
- Bajos rendimientos.
- Paros.
- Salidas de las fábricas en manifestación.
- Concentraciones centrales.
- Huelgas.
- Extensión de la lucha a otras fábricas mediante piquetes.

Es importante destacar el cambio de postura que ha marcado el II Congreso con relación a las llamadas "Comisiones Obreras", al considerarlas como las únicas capaces de aglutinar al proletariado y hacerlo desembocar en la Huelga General Revolucionaria. Una de las resoluciones del Congreso está íntegramente dedicada a las relaciones con las CC.OO., cuyo reforzamiento, extensión y unificación propugna, exponiendo en nueve puntos un programa de lucha, que se

puede sintetizar como sigue:

- Forjar la unidad proletaria, luchando contra los bajos salarios, la carestía de la vida, la discriminación salarial, las jornadas agotadoras, - las horas extra, el paro, los accidentes, etc.
- Combatir la represión.
- Desbordar los cauces legales mediante la acción directa de masas.
- Organizar las luchas por medio de -- asambleas y comités elegidos y revocables.
- Organizar la autodefensa para proteger manifestaciones, asambleas, plenos de CC.OO. unitarias y democráticas, abiertas a todos los luchadores obreros y unificarlas en empresas, ramos y - zonas.
- Combatir toda forma de opresión.
- Construir el frente único del proletariado.
- Solidaridad internacional de los trabajadores.

Se superan así las antiguas posturas ultrazquierdistas de separación entre los marxistas - revolucionarios y las masas.

5.7. - Proselitismo y reclutamiento

La labor proselitista de la L. C. R. se - lleva a cabo especialmente entre los jóvenes de ambos sexos de 18 a 25 años, estudiantes universitarios y de últimos cursos de Bachillerato u obreros.

A veces, esta labor se lleva a cabo sembrando la discordia en el seno de otras organizaciones, cuyos disconformes y disidentes recoge.

En cualquier caso, la selección del militante es rigurosa, exigiendo entrega, capacidad de -- arrastre y comprensión y aplicación de la política de

la L. C. R.

Normalmente, antes de ingresar como militante, habrá pasado las fases de asistente a un Círculo Rojo y simpatizante encuadrado en un Comité Revolucionario o Proletario.

Se consigue así tener militantes bien formados políticamente y disciplinados, con dirigentes hábiles.

5.- RELACIONES CON OTROS GRUPOS

El lema de la L. C. R. en relación con este punto podría ser "Unidad en la acción concreta y libertad de propaganda autónoma". Así, a pesar de ser totalmente contraria al "Pacto para la Libertad" de Santiago Carrillo, por considerarlo incompatible con la acción directa de masas, y a otras alianzas con dirigentes más o menos revisionistas desde el primer momento no ha tenido inconveniente en unirse al P. C. E. o a otros grupos para unificar la acción en manifestaciones, huelgas, etc.

Entre las resoluciones del II Congreso interesa destacar a este respecto:

- Frente único circunstancial con organizaciones de extrema izquierda, con el doble fin de potenciar la movilización de los sectores más amplios posibles y, al mismo tiempo, ganar la hegemonía sobre la vanguardia revolucionaria.
- Atención a las CC.OO, ya analizada en el párrafo 5.6.
- Planes de unidad de acción con ETA (VI Asamblea).

En la primavera pasada, la L. C. R. dirigió duros ataques a la actitud revisionista del grupo "Bandera Roja", -

así como a la llamada "Asamblea de Cataluña", a la que también acusa de revisionista y de adoptar una línea política en desacuerdo con el movimiento de masas.

El sueño de la Liga es ser el verdadero partido revolucionario de la extrema izquierda.

7. - PUBLICACIONES

7.1. - Nacionales: Dependen del Comité Central.

"COMBATE" es el órgano dirigido a la vanguardia amplia. Aspira a salir mensualmente, pero, hasta ahora, su periodicidad ha sido irregular. Apareció en Marzo de 1.971. Tiene una edición especial impresa en París y dirigida a los emigrantes españoles en el extranjero.

"COMUNISMO" es el órgano teórico de propaganda comunista, instrumento para la lucha ideológica y para la formación revolucionaria. También aspira a tener carácter mensual.

7.2. - Locales: Dependen del órgano correspondiente según su carácter.

"PROLETARIO" es órgano de intervención en las empresas. Realiza un trabajo sistemático de propaganda y agitación. Actualmente hay dos versiones (la de L. C. R. y la del grupo "Encrucijada). Se edita en Madrid, Barcelona, Bajo Llobregat, Vallés, Valencia, Vizcaya y Navarra. También hay ediciones particulares en empresas importantes, tales como "BOSCH PROLETARIO" y "MARCONI PROLETARIO" en Madrid, "HISPANO OLIVETTI PROLETARIO" en Barcelona y "EUSKALDUNA PROLETARIA" y "NAVAL PROLETARIA" en Bilbao.

"AURKA" es publicación estudiantil, de carácter separatista vasco, de periodicidad muy irregular.

"BARRICADA", órgano de los Comités de Enseñanza Media de Cataluña, del que se detectó un número en - 1.972.

8. - CONSIGNAS TIPICAS

A título de ejemplo y como confirmación de lo expuesto en párrafos anteriores sobre doctrina y métodos de actuación de la L. C. R., se incluyen a continuación, agrupadas por temas, algunas de las consignas más frecuentes de la organización en escritos, pancartas, pintadas, etc., excluyendo de la relación a las que hacen referencia a temas no nacionales (imperialismo, Indochina, etc.).

8.1. - Acción directa

! Sólo la lucha paga!

! Todos por una lucha de conjunto!

! Todos unidos para asestar el mismo golpe a la Dictadura!

! Organicemos los piquetes de autodefensa y de limpieza de esquirols!

! Compañeros: Ni un solo chivato sin escarmiento!

8.2. - Contra la represión

! Abajo los juicios contra luchadores obreros y militantes de las organizaciones políticas!

! Abajo el T. O. P., tribunales militares y demás jurisdicciones especiales!

!Disolución de la B. P. S., Guardia Civil,
Policía Armada y Cuerpos represivos especiales!

!Abajo la Dictadura asesina!

!Por las libertades de reunión, asociación,
huelga, expresión y manifestación!

!Fuera la Policía de Fábricas, Tajos, -
Barrios y Universidades!

8.3. - Reivindicaciones laborales

- Por un salario base suficiente de 450 ptas.
diarias sin depender de primas ni horas -
extras.
- El I. R. T. P. a cargo de la Empresa.
- Seguridad Social financiada íntegramente -
por el Estado.
- Semana de 40 horas, sin disminución de sa-
lario ni recorte de tiempo.
- Pase inmediato de eventuales a fijos.
- Condiciones adecuadas de seguridad e higie-
ne en el trabajo.
- 100 % del salario real en caso de enferme-
dad, accidente o jubilación.

8.4. - Sindicales

!Por un Sindicato obrero independiente
de la Patronal, los Obispos y el Estado!

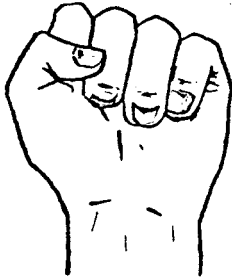
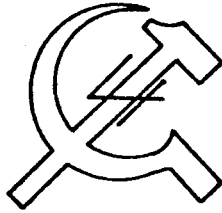
Compañero: !Unete a Comisiones Obre-
ras!

!Dimisión de los enlaces y jurados fie-
les a su clase!

!Por un Sindicato unitario de clase!

!Fuera los laudos y los convenios impuestos!

9- SMBOLOS



10. - RESUMEN:

La Liga Comunista Revolucionaria (L. C. R.), escindida hoy en dos fracciones, de las cuales sólo una muestra una extraordinaria capacidad de acción, no es realmente sino uno más entre la media docena de grupos comunistas de extrema izquierda revolucionaria. Como ellos, aspira a crear en el mundo laboral del país las condiciones necesarias para llegar a una acción directa de las masas mediante una huelga general revolucionaria, flanqueada por unas milicias obreras armadas capaces de enfrentarse con el Ejército, contando con que en éste se produzcan deserciones masivas entre la tropa. En pocas palabras, quieren repetir la revolución rusa del 17. En un país en pleno desarrollo, es impensable la consecución de sus fines. Pero no por ello es despreciable su acción.

Se organiza en Comités y Células que extienden su acción por medio de Comités de simpatizantes, con unos 300 militantes y unos 1.000 simpatizantes, generalmente jóvenes de ambos sexos, estudiantes u obreros. Los núcleos más importantes están actualmente en Valencia, Madrid y Barcelona.

Sus publicaciones más difundidas son "COMBATE", de carácter nacional, y las locales "PROLETARIO".

Entre los grupos de extrema izquierda, la L. C. R. cuenta con una aureola de prestigio, producto de la osadía de sus acciones tipo comando, conjugado con un componente de fuerte formación intelectual e internacionalismo entre sus militantes. Por ello, sus planteamientos son profundos y matizados, son respetados allá donde varios de estos grupos se unen en un Comité circunstancial de cara a una acción concreta. Su influjo sobre los demás es grande.

Hasta hace poco, llevados de lo que ellos mismos llaman un "infantilismo revolucionario de los primeros tiempos", sus energías se empleaban en espectaculares comandos de ataque a Bancos con botellas inflamables siempre por medio. Pero hoy su acción está casi íntegramente dedicada al mundo laboral. Su obsesión actual son unas Comisiones Obreras unidas, "robadas" al P. C. E. y dotadas de un agresivo fanatismo revolucionario y el Proceso 1.001 como medio útil para conseguirlo.

Su acción ha adquirido así un mayor grado de "seriedad" revolucionaria y su propaganda un mayor grado de peligrosidad. Están penetrando en las empresas de un modo persistente. Su presencia se denota sobre todo por dotar a las huelgas en las que intervienen de un talante combativo y armado. Los piquetes de autodefensa son su mejor creación. Su actitud actual de implantación en las masas laborales, y toda su actual línea política debe conducirle a un aumento de sus militantes y de las acciones en general. Es un grupo al que desde luego no se puede dejar de tener presente en los planteamientos conflictivos, tanto laborales como universitarios. Su presencia se delatará por la violencia en la que destaca hoy como principal impulsor, junto con el F. R. A. P.

Noviembre 1.973

ANEXO NUM. 1 AL INFORME SOBRE LA LIGA COMUNISTA
REVOLUCIONARIA (L.C.R.)

1.- PREAMBULO.

Pese a la reciente publicación de este informe, los acontecimientos ocurridos en los seis últimos meses - aconsejan la difusión de este anexo que resume las modificaciones que debe sufrir dicho informe. Se aconseja su encuadernación con el mismo.

2.- HISTORIAL.

En Noviembre de 1973 tuvo lugar el III Congreso de la L.C.R., decidiéndose en él conjuntamente con la VII Asamblea de la tendencia "mayoritaria" de ETA (VI), la fusión de ambas organizaciones bajo el nombre de LIGA COMUNISTA REVOLUCIONARIA -ETA VI (Organización simpatizante de la IV Internacional).

La fusión se ha iniciado con la creación de un Comité Central y un Buró Político Unificados (C.C.U. y B.P.U.), con unos órganos centrales de propaganda comunes y con la aparición de las siglas LCR-ETA (VI) en todas las actuaciones de la organización. No obstante, se prevé un periodo de transición caracterizado por una relativa autonomía táctica y organizativa de ETA (VI) en la región vasco-navarra.

El Grupo "Encrucijada", escindido de la LCR, reanudó su actividad a partir del mes de Octubre de 1973, actuando ahora bajo el nombre de LIGA COMUNISTA (L.C.), si bien con gran afinidad en sus planteamientos con los de la L.C.R.

3.- DOCTRINA.

La fusión de L.C.R. y ETA VI, grupos de inspiración trotskista, ha tenido como principal consecuencia doctrinal la introducción de la actividad "militar" propia de ETA dentro de las tácticas empleadas por la L.C.R. que, en contrapartida, permite la extensión de aquella fuera de los límites de la región vasco-navarra. Todo ello aumenta la peligrosidad potencial de este grupo.

4.- NUEVAS PUBLICACIONES.

- "LANGUILLEAREN", órgano del Comité de Euzkadi.
- "LA INTERNACIONAL", publicación bimestral impresa en Francia y dirigida a los emigrantes.
- "ROJO", editada en Lausana (Suiza), en colaboración con la Liga Marxista Revolucionaria de aquél país y dirigida a los emigrantes.
- "IZQUIERDA COMUNISTA", que aparece desde 1971 con periodicidad irregular, impresa en Lausana (Suiza), constituye un suplemento informativo de "COMBATE", órgano central de la L.C.R.
- La fusión con ETA (VI) pone a disposición de la nueva organización la publicación de aquélla ZUTIK, órgano del

Comité Central.

5.- DATOS COMPLEMENTARIOS AL INFORME.

- El I Congreso de la L.C.R. se celebró en Barcelona a últimos de Enero de 1972, asistiendo entre 30 y 40 personas.
- El II Congreso se reunió en una localidad próxima a Barcelona los días 2 y 3 de Diciembre de 1972.

6.- ERRATAS OBSERVADAS.

En la página 4, 3ª Línea, deben sustituirse las palabras "En 1936 tuvo su único" por "En 1938 tuvo su primer".

En la página 13, el título del párrafo 3.0.6. "cé-
lulas" debe desplazarse dos líneas más abajo del lugar que ocupa.

En la página 14, al final del párrafo 3.0.9 debe incluirse:

-Comités Técnicos, encargados de acciones concretas.

Mayo 1974

