

# SUMARIO

## EDITORIAL

SEAT: ¡Alto a los planes de los patronos y el gobierno!..... 1

Una agonía que se agrava ..... 7

El PCE(i) entra en la Junta: En nombre de la Democracia ..... 9

## LUCHAS OBRERAS

PAMPLONA: CC.OO., Plataformas Unitarias y Luchas de conjunto... 18

MADRID: Las luchas obreras y su extensión; VÁLLECAS: Un ejemplo a seguir..... 21

ASTURIAS: Constitución de un Comité de Coordinación y Lucha..... 23

VIGO: De nuevo en lucha ..... 25

## LUCHAS ESTUDIANTILES

El movimiento estudiantil ante una prueba decisiva ..... 27

El Primer Trimestre en la Universidad de Madrid y la realidad de Otoño Caliente.... 31

## INTERNACIONAL

ITALIA: Hacia luchas decisivas ..... 35

## ULTIMA HORA

El movimiento de masas con los presos políticos..... 41

MADRID ..... 20

ARGENTINA: 3 Militantes del PST asesinados..... 42



¡ PROLETARIOS DE TODOS LOS PAISES, UNIOS !



ORGANO CENTRAL DE LCR-ETA(VI)

AÑO IV N.º 28 - NOVIEMBRE - DICIEMBRE 1.974 - Precio 25 ptas.

## EDITORIAL

# ¡ ALTO SEAT A LOS PLANES DE LOS PATRONOS Y EL GOBIERNO !

### SOBRAN AUTOMOVILES...

La industria del automóvil ha entrado en crisis a escala internacional. Una a una, las norteamericanas General Motors, Chrysler y Ford, las europeas British-Leyland, Fiat, Citroen... las "grandes" del automóvil han encontrado dificultades para dar salida a su producción. En los principales países imperialistas (EE.UU., Japón, Alemania, Gran Bretaña, Italia, Francia...), existe un espectacular descenso en las ventas, que alcanza cifras hasta del 25 y 30% más bajas que en el pasado. General Motors, Chrysler y Ford conocían a primeros de año una disminución de sus beneficios del 80%. No se trata de una simple crisis coyuntural, provocada por

el encarecimiento del petróleo y la recesión económica. Estos dos factores, han hecho surgir a la superficie una crisis más profunda, una real crisis de sobreproducción.

La industria del automóvil desarrollada sin cesar en base a grandes inversiones es una industria con capacidad excedentaria desde finales de la década de los 60. Desde este momento la demanda de automóviles, pasaba a convertirse de una demanda en crecimiento, a una demanda principalmente de sustitución, es decir de recambio de un coche por otro.

Ni las ciudades, ni las carreteras, podían admitir un crecimiento ilimitado del número de automóviles sin riesgo de que se crearan problemas insolubles desde el punto de vista del apar

camiento, circulación, etc. ¡Y no eran los grandes patronos del automóvil, absorbidos en la marcha de sus beneficios, quienes iban a atender las necesidades de construcción de autopistas de reforma de las ciudades ...!

Así, la crisis del sector del automóvil, directamente nacida de la anarquía capitalista, ha recrudecido la competencia internacional y no tardará en dar lugar a concentraciones, fusiones y amenazas de quiebra total a algunas de las grandes empresas.

Por el momento, los resultados más inmediatos, están siendo las reducciones de jornada, el despido de los trabajadores, el paro parcial e incluso despidos definitivos en algunas de ellas.

### SEAT NO ES DIFERENTE

También al Estado español han alcanzado las dificultades internacionales del automóvil. Después de los sospechosos incendios que han obligado a reducir la producción en AUTHI y en FASA, ha sido SEAT quien ha anunciado haber entrado en la espiral de la crisis. SEAT, empresa de capital repartido entre la FIAT, el estado a través del INI, y grupos de capitalistas privados, fabrica aproximadamente la mitad de los turismos que se producen en nuestro país, y ha obtenido unos beneficios netos en el último ejercicio de 1.300 millones de pesetas. Los capitalistas de SEAT, explican que existe un descenso de las ventas que obliga a reducir la producción al menos en un 10%. Mientras ésta, ha crecido

últimamente en un 12,5%, - las ventas han disminuido en un 5,6%, llegando a hacerlo en este último mes - hasta un 14,5%. Preveen una coyuntura "grave" durante al menos todo el invierno, y afirman que no pueden ir aumentando los stocks, que ya sobrepasan los 50.000 coches.

Las fáciles referencias de los capitalistas a la situación económica, no pueden ocultar la profundidad de la crisis que ha tocado también a SEAT. Si el Estado español no conoce todavía una saturación del parque de automóviles como otros países (1 automóvil por cada 12 habitantes, frente a 1 por cada 2 en EE.UU., por cada 4 en Japón y 5 en Italia), no cabe duda, de que el ritmo de ventas no va a continuar, al margen de cualquier coyuntura como hasta ahora. Y a esto, hay que añadirle la reducción de los mercados exteriores. ¡En el caso de SEAT, directamente impuesta por la FIAT para intentar dar salida a su producción! La crisis de SEAT, no refleja solamente una coyuntura concreta y "transitoria": *Es la propia crisis internacional del sector del automóvil, y de la FIAT, como una de sus partes, lo que está detrás.*

### ¿QUE QUIEREN LOS PATRONOS?

Los patronos han concebido sus planes. Y los han empezado a poner en práctica. De inmediato, han conseguido ya del gobierno, con el beneplácito de la CNS, la autorización para reducir la jornada de los trabajadores de SEAT por un tiempo equivalente a un mes y así eliminar la producción excedentaria.

A corto plazo, es de la aplicación del convenio colectivo, de donde los patronos esperan obtener mayor provecho. Si ellos mismos provocaron la ruptura de las negociaciones, negándose en redondo a discutir cualquier mejora, no han tenido por ello, que esperar demasiado. Les ha caído "regalado" un laudo que concede a los trabajadores un aumento de ¡14.000 pesetas anuales y reducción de cinco jornadas al año!

De paso, con el clima creado de amenaza al empleo y al salario, han pretendido y pretenden acallar toda protesta de los trabajadores y obtener la imposición del convenio. A largo plazo... hay que esperar cualquier medida de los patronos dispuestos a salvar a todo trance los beneficios frente a las crisis de las ventas. El resultado siempre es el mismo: *Son los trabajadores de SEAT, quienes deben resolver con su situación de desempleo parcial los problemas de sobreproducción con la disminución de sus salarios reales y el aumento de la explotación, el mantenimiento de los beneficios capitalistas.*

Pero no son únicamente los 25.000 obreros de SEAT, quienes deben cargar con el peso de la crisis. Son también los miles de trabajadores de la industria auxiliar (Barcelona, Pamplona...) quienes deben ser duramente golpeados por ella. Son cerca de 200.000 trabajadores agrupados en las más diversas empresas. Y a esto, debemos añadir, el resto de los trabajadores del sector del automóvil. FASA-RENAULT no quiere ser menos que la SEAT, exige al gobierno un expediente de regulación de empleo que



que afectará a 4.000 obreros...

## LA RESPUESTA OBRERA

Pero la lucha de los obreros de SEAT, ha venido a oponerse frontalmente a los planes patronales.

Mucho antes del anuncio del expediente de regulación de empleo ya habían preparado la lucha por sus reivindicaciones. Se había elaborado en Asambleas y presentado a la dirección de la empresa una plataforma en 18 puntos. Frente a las tácticas dilatorias en la negociación y la actuación de los jurados, se realizan los primeros paros exigiendo su dimisión y la negociación de los 18 puntos con representantes elegidos en asamblea. SEAT anuncia el expediente, y la lucha estalla abiertamente. Por primera vez, las oficinas se unen en su totalidad. SEAT no espera al expediente: ¿A qué esperarlo si puede cerrar "legalmente" la factoría? Suspende de empleo y sueldo al conjunto de los trabajadores durante 10 días.

Los obreros reunidos en asambleas deciden centrar la lucha en:

1. Levantamiento de las sanciones, reapertura inmediata de la factoría.
2. Garantía de los puestos de trabajo, garantía del poder adquisitivo del salario: 6.000 pesetas de aumento. No al expediente de crisis, sino reducción de la jornada a las 40 horas semanales, reducción de los ritmos de trabajo y supresión de las horas extras. Control por los trabajadores de las cuentas de la empresa y de la organización del trabajo. Reconversión de la capacidad de producción excedentaria.
3. Negociación inmediata del convenio y demás reivindicaciones con los auténticos representantes de los trabajadores. (ASAMBLEA OBRERA, portavoces de los trabajadores de SEAT n.120).

A partir de este momento, los trabajadores realizarán asambleas masivas, entre ellas la de 6.000 obreros en plena Plaza Cataluña. Recorrerán las calles y las fábricas en enormes piquetes de extensión (de 2.000 a 3.000 obreros) y arrastran masivamente a los estudiantes a la solidaridad (manifestación de 8.000). En las empresas se realizarán numerosas asambleas y algunos paros de apoyo.

La policía se ve obligada a actuar con cuidado por el riesgo de provocar un estallido de la situación. Cuando carga, encuentra muchas veces la resistencia activa de los trabajadores e incluso se dan pasos como el de desenmascarar y a palear a unos esbirros de la EPS en una asamblea en Verdún.

Abierta la factoría, los trabajadores continúan los paros durante una semana, por la libertad de los detenidos. Tres de ellos, bajo jurisdicción militar.

Esta vez, el Gobierno Civil se niega. La empresa cede, sin embargo, en el pago de los días de sanción. Con un repliegue momentáneo, los trabajadores son conscientes de que la

lucha continúa abierta....

## ¡ALTO A LOS PLANES DEL CAPITAL!

...Continúa abierta en primer lugar, por la liberación inmediata de los detenidos, que se convierte en uno de los primeros objetivos a lograr. Continúa abierta, contra los intereses patronales de reducción de jornadas de trabajo. Hay que oponerse a los intentos de disgregación y desmoralización de los trabajadores imponiendo una situación de desempleo parcial:

Frente al expediente de regulación del empleo, pasan a primer lugar las reivindicaciones avanzadas contra él: las 40 horas de trabajo y la reducción de los ritmos de producción sin ninguna disminución del salario. Supresión de las horas extras. Control por los trabajadores sobre las condiciones en que se organiza el trabajo (derecho de veto sobre ritmos, tareas, etc...).

Los capitalistas, por el contrario, proponen que los trabajadores se acojan al seguro de desempleo y que los salarios sean pagados en un 75% por éste, y un 25% con cargo en el fondo de protección al trabajo y "prometen" pagar ellos mismos una parte de la diferencia con los salarios reales. De hecho, no es más que ofrecer como ayuda-limosna lo que procede de la explotación de los trabajadores de la SEAT y del conjunto de los trabajadores (SOE, IRTP..) y a ellos les pertenece (¡IRTP y SOE a cargo de la empresa!). Los trabajadores no pueden transigir con nada que no suponga la percepción del 100% del sa

lario real. Es SEAT quien puede pagar, a costa de sus beneficios. Los trabajadores de SEAT deben sentirse solidarios en esta lucha de todos los trabajadores de la industria auxiliar. Los pequeños y medios patronos invocarán sin duda sus dificultades financieras y su "debilidad" frente a la gran empresa. A ellos les corresponde buena parte de responsabilidad en evitar toda solución que recaiga sobre miles de trabajadores de la industria auxiliar: **¡TRABAJADORES DE SEAT-TRABAJADORES DE LA INDUSTRIA AUXILIAR, UN MISMO COMBATE!**

Frente al "laudo" a nadie se le puede escapar el engaño de las palabras de los patronos:

"No podemos reducir la jornada" -dicen- y ¡quieren de tener la producción por un tiempo equivalente a un mes! "La situación económica no permite aumentar los salarios" -continúan- y ¡los beneficios no han cesado de crecer hasta el momento!

Los trabajadores no pueden pararse ni un momento a considerar las razones de los capitalistas defendiendo -- con uñas y dientes sus beneficios. ¡Hay que convertir este "laudo" en papel mojado!: *SEAT puede pagar, satisfacción inmediata de todas las reivindicaciones contenidas en la plataforma de los 18 puntos.*

Los patronos tendrán la contestación en la punta de la lengua: "Esto es la ruina, es imposible que la empresa se mantenga así". Pero los obreros no deben arredrarse: *La apertura de los libros de cuentas y su estudio por auténticos representantes de los trabajadores, con la ayuda de especialistas nombrados por ellos, es la única forma de conocer la real*

situación de la empresa. Y si los patronos se niegan, hay que buscar la forma de realizarlo. En cualquiera de los casos y si la situación de SEAT se agrava y amenaza con la quiebra total o parcial, los trabajadores no tienen ninguna preocupación por el colapso de los beneficios capitalistas, pero para ellos es vital la conservación del empleo y de las condiciones de trabajo. Frente a esta situación, no dudarían en avanzar la exigencia de la expropiación sin indemnización y nacionalización bajo control obrero, es decir, la expropiación de los grupos capitalistas, FIAT entre ellos, propietarios de la SEAT, y su puesta en marcha bajo control de los trabajadores sobre todas las decisiones (ritmos, reestructuraciones, etc)

#### CONFIAR SOLO EN LA LUCHA

La libertad de los detenidos, la lucha contra la aplicación del expediente de regulación de empleo y por las reivindicaciones, son los objetivos inmediatos de los trabajadores de SEAT. Las lecciones de la lucha enseñan el camino -- por el que hay que avanzar. Patronos y CNS han temblado al ver a los trabajadores forjar su unidad en la lucha y dar una respuesta fulminante a sus proyectos. Los trabajadores no se han dejado influir por sus sermones demagógicos: El paro total une a todos, aterroriza a los patronos más que 10 recesiones juntas, y -- crea las condiciones para extender la respuesta a toda la clase obrera. Los trabajadores expulsados violentamente a la calle saben encontrar mil formas de llevar la lucha a todos

los rincones: Manifestaciones, piquetes de extensión asambleas... Pero a la vez no se debe desaprovechar ninguna ocasión para dar la respuesta al capital en el mismo terreno que la plantea: Frente al cierre de la factoría, hay que plantear la necesidad de permanecer en ella: OCUPAR LA.

Con su cínico encogimiento de hombros e intervención a favor de la patronal, la CNS ha vuelto a mostrar su auténtico carácter. Y por si ello fuera poco, en "leal" colaboración con el gobierno civil ha negado a los trabajadores la posibilidad de realizar asambleas. Pero éstos, han sabido imponerlas desechando su intervención, llamando a los cargos sindicales a dimitir (como han hecho 60), y a luchar en el terreno de los trabajadores, eligiendo ahí sus auténticos representantes, aquellos que pueden organizar, dirigir, coordinar su lucha. Este es el terreno en el que hay que continuar. Más de 13.000 obreros de SEAT han interpuesto una denuncia por medio de sus abogados contra el expediente de regulación de empleo. Se trata de dar la batalla a los patronos y el gobierno en todos los frentes. Pero utilizar incluso, los mismos recursos "legales" con que ellos imponen sus medidas antiobreras, no debe significar olvidar que la solución está en la lucha. Todo ello exigirá avanzar también, en la organización de la autodefensa obrera frente a las agresiones de la policía y a las detenciones, como los han mostrado claramente -- los días de lucha.





## EQUILIBRIOS EN LA CUERDA FLOJA

Aunque no sea todavía el momento para hacer un balance completo de la lucha hay algo que no puede pasarse por alto. Y es la actitud del PCE y su responsabilidad ante el desarrollo de la lucha. Y no nos referimos a sus militantes, al conjunto de trabajadores que estando en la cabeza de la lucha ven en su organización un partido de los obreros. Nos referimos a la orientación de su dirección. Mientras los trabajadores de SEAT pensaban que: "...no sólo se está jugando el puesto de trabajo y el plan de 25.000 trabajadores, se juega también se está decidiendo, si vamos a permitir o no, en todas partes, que este gobierno de ladrones y asesinos resuelva la grave crisis económica, a la que el mismo ha conducido al país sobre las espaldas de los trabajadores..." y proponían: "En estos momentos, ahora, hoy... es posible, es necesaria, una huelga general en Barcelona y co-marca" (ASAMBLEA OBRERA, portavoz de los trabajadores de SEAT, n.120). ¿Qué hacía la dirección del PCE

Reconocerlo en las palabras, para abandonar esta tarea y oponerse a ella en los hechos. Así, una y otra vez, ha recomendado a los trabajadores ir a las puertas de la CNS fascista, en lugar de hacerlo a las puertas de las demás fábricas. Sólo bajo la presión de los trabajadores, ha accedido a los piquetes de extensión y sólo lo ha hecho para intentar disvirtuarlos multiplicando sus llamadas a no "instrumenta-

lizar". ¿Es "instrumentalizar" llamar a los obreros a la solidaridad activa, explicar a todos que es el mejor momento para luchar todos a la vez? Así también, se ha negado radicalmente a que las Comisiones Obreras pasaran a convocar la Huelga General, negándose a discutir siquiera, las propuestas de las comisiones que lo apoyaban. Y sólo de esta forma, pueden explicarse los límites de la generalización de la lucha y no por una falta de "condiciones" que sobradamente existían.

Convertir la lucha en una protesta "ordenada" y "cívica", antes que una respuesta efectiva a los planes de los patronos, ha sido el principal objetivo de la dirección del PCE. No se puede estar a la vez por la defensa de los intereses obreros y un pacto con sectores de la burguesía: La orientación de la Junta Democrática, hace peligrar la lucha de SEAT, hace peligrar todas las luchas...

### GENERALIZAR LA LUCHA, MARCHAR HACIA LA H.G.

Con la lucha de SEAT, ha vuelto a plantearse abiertamente, una vez más la necesidad de una ofensiva de conjunto de la clase obrera contra los planes del capital. Los patronos y el gobierno pretenden descargar el peso de la crisis de su economía, sobre la clase obrera. Inflación, sobreexplotación y amenaza de paro, son las consecuencias a que se enfrentan el conjunto de los trabajadores. La represión violenta de todas las luchas, está al orden del día. La generalización y coordinación de las luchas, a escala de ra-

mo, a escala de zona, e incluso internacionalmente (SEAT-FIAT), se hace una necesidad acuciante para hacer frente a todo ello. Pero hay que dar un paso más: *La preparación y organización de una Huelga General a escala de estado, es la única perspectiva realista de hacer retroceder a los patronos y la Dictadura.*

Esto es algo posible y realizable. Así lo enseña SEAT, así lo comprenden los trabajadores, así lo muestran las innumerables luchas que recorren todo el país afectando a los principales centros de producción (Barcelona, Euskadi, Madrid...) y a todas las capas de la población (estudiantes, médicos...). Pero SEAT, también enseña que la HG sólo puede ser el resultado de una acción decidida de las CC.OO. a la cabeza de los trabajadores. Y esto ha faltado en Barcelona, frente a la combatividad de los obreros de SEAT paralizadas en unos casos por la actitud de la dirección del PCE, o las vacilaciones de otras organizaciones obreras. Es necesario superar esta situación para pasar a preparar y convocar la HG desde ahora. Convocatorias como la de CC.OO. de Guipúzcoa a una jornada de lucha en la provincia el día 11 de Diciembre, o de las CC.OO. de la construcción de Madrid a una HG de ramo, son pasos importantes en esta dirección. Se trata de generalizarlos y dar un paso adelante. Todas las CC.OO. todas las organizaciones obreras deben afrontar esta responsabilidad.

¡LAS CONDICIONES ESTAN FUESTAS, Y S.E.A.T. MARCA EL CAMINO!

# UNA AGONÍA

## PLATAFORMA DE LOS OBREROS DE SEAT

1. Amplia Amnistía que signifique readmisión inmediata de los despedidos y anulación de todos los expedientes y sanciones por conflictos colectivos y laborales.
2. 40 horas semanales y 30 minutos para el bocadillo.
3. Salario mínimo de 700 Pesetas diarias. Convenio anual con revisión trimestral, de acuerdo con el índice oficial del coste de la vida, aumentado en un 50%.
4. Prima mínima fija y garantizada de 3.000 Pesetas, para rendimientos del 75% e indirectos.
5. Seguridad Social e IRTP a cargo de la empresa.
6. Vacaciones durante todo el mes de Agosto y 10 días en Navidad.
7. Jubilación a los 60 años, con el 100% del salario real y mejoras posteriores.
8. Salario real íntegro en caso de enfermedad o accidente, sin ningún tipo de descuento.
9. Auténtica valoración de los puestos de trabajo y medidas de seguridad preventivas.
10. Anulación del Reglamento de Régimen Interior y -- consideración absolutamente técnica de los mandos.
11. Facilidades concretas para el estudio de los obreros y de sus hijos.
12. Guarderías en todos los barrios.
13. Revisión de los sistemas de transporte del personal.
14. Control obrero de los comedores y economatos, con precios subvencionados.
15. Paga de beneficios de 1000 Pesetas por cada 1% de dividendo repartido.
16. Paga extraordinaria de un mes completo.
17. No a la obligatoriedad de las horas extras.
18. Convocatoria de elecciones sindicales, para elegir a los representantes que negocien el convenio.



SEPTIEMBRE 1974



# UNA AGONIA QUE SE AGRAVA ...

Las tensiones aparecidas en los últimos meses entre las fuerzas políticas que apoyan a la dictadura han alcanzado una gravedad tal que permiten considerar que nunca la crisis del --franquismo ha sido tan manifiesta como en el momento actual. Y el Estatuto de Asociaciones que va a ser aprobado próximamente, es el ejemplo más claro de ello. Frente a la creciente pérdida de base social del régimen --producto esencialmente de los efectos del ascenso de las luchas en las distintas capas de la población-- ante la incapacidad de Franco para mantener un equilibrio real entre las diversas fracciones de la burguesía, y pese a la presión de éstas para buscar los canales que aseguren la transición --al "postfranquismo", la naturaleza del Estatuto de Asociaciones ("asociaciones dentro del Movimiento... bajo la autoridad del Consejo Nacional") refleja el triunfo de la alternativa más tímida de "apertura" entre las que proponían

los distintos sectores de la dictadura. Con este "éxito", se ha revelado, una vez más, tanto la incapacidad del franquismo para tolerar el libre debate --incluso entre las diversas fuerzas que lo apoyan --y por tanto, su conciencia de la dinámica de descomposición política que podía haber abierto-- como la voluntad del dictador y de la carroña parasitaria que ha crecido a su sombra en los últimos 30 años de resistir abiertamente a todo intento de marginación de las únicas fuerzas organizadas con que cuenta en la situación actual y que tienen un peso hegemónico en el seno del aparato estatal.

Ese es, pues, el sentido del Estatuto de Asociaciones, que en realidad sólo va a servir para que actúen impunemente las bandas contrarrevolucionarias y fascistas dispuestas a defender con uñas y dientes, hasta el último momento, el cadáver de la dictadura. Y el cese de Cabanillas y demás

"centristas" no es sino el dato anecdótico --aunque significativo-- del nuevo --ascenso de las fuerzas encabezadas por el viejo falangista Girón...

El gobierno Arias aparece en este marco como un gobierno impotente, sin más autoridad que la que le quieran otorgar el dictador y la carroña parasitaria de la que, pese a su verbalismo "aperturista"-- también forma parte. Los puntos programáticos del famoso "12 de Febrero" ya han sido realizados, y ahora no le queda a Arias más que la tarea de gestionar la crisis política y la de atraer al mayor número de sectores burgueses hacia la "participación dentro de las asociaciones". Ese ha sido el propósito de su discurso último: Una llamada, un ruego, a estas fuerzas para que entren en el juego; una demostración de buena voluntad ante el gran capital para que éste siga confiando en la fiel defensa de sus intereses por el gobierno actual.

## ...Y UNA BURGUESIA SIN DIRECCION ALTERNATIVA

La dictadura aparece hoy más débil que nunca para impedir que continúe el ascenso de las luchas obreras y populares. Frente a la masividad, combatividad y politización de éstas, la represión no intimida ya --al movimiento: Los golpes que recibe provocan al contrario una respuesta soli-

daria inmediata con las --víctimas. Por otro lado, la creencia en la posibilidad de una presión en el marco de las instituciones de la dictadura para obtener el paso gradual a la democracia pierde fuerza en algunos sectores de la burguesía. Sin embargo, frente a la confrontación que se a-

nuncia y que ha de poner --al orden del día para el movimiento de masas el derrocamiento de la dictadura, la mayoría de la burguesía se siente también --impotente. Si bien algunos grupúsculos y personalidades de la clase dominante, están dispuestos a aliarse con el PCE y a defender el

programa de "democracia recortada" de la Junta Democrática, en cambio, las vacilaciones, el temor al movimiento de masas y la poca confianza en la capacidad de control del PCE sobre aquél, siguen caracterizando a los principales sectores políticos de la

burguesía.

Hoy, los ejemplos de Portugal y Grecia sólo les llevan a una conclusión: - "Organizaros antes de que sea demasiado tarde", les dijo Spínola. Y a esta tarea están abocados una serie de fuerzas, -

ante la mirada expectante del gran capital, con frontado no sólo a una crisis política y a una extraordinaria oleada de luchas sino también a una crisis económica cuyos efectos negativos no han hecho más que empezar a sentirse.

## LA H.G., OBJETIVO CENTRAL DEL MOVIMIENTO DE MASAS

Sólo la clase obrera, a la cabeza de todos los oprimidos, puede ofrecer una solución a la crisis actual. Y la respuesta que está oponiendo a los ataques de la dictadura y la patronal demuestra su capacidad para oponer su propia alternativa a la de los capitalistas y su Estado. Pero una vez más, la gran debilidad del movimiento es la de su dirección, una dirección que, en lugar de centrar todos sus esfuerzos en el impulso de las luchas de masas, se dedica a frenarlas y a subordinarlas a su actividad de presión sobre la burguesía "democrática", queriendo ofrecerse así a solucionar a la clase dominante su propia crisis.

Porque desde Septiembre último, la ola de luchas que recorre a todo el país no tiene precedentes en la historia del movimiento obrero bajo el franquismo:

La lucha de los obreros de SEAT, los paros generalizados de Guipúzcoa, de Pamplona, de la Construcción en Madrid, de la Banca; el rechazo amplio de las elecciones oficiales en la mayoría de las Universidades la amplia solidaridad con los presos políticos y por la amnistía, la lucha de los MIR, de los barrios populares, de los viticultores de Jerez, todos estos combates exigen la organización de una respuesta central a escala de Estado la convocatoria de la Huelga General. Sin embargo, la actitud del PCE ante la lucha de SEAT, ante todos estos combates, es la de freno y "moderación" para demostrar su buena voluntad de diálogo... con la burguesía.

Pero este equilibrio inestable entre las tareas que plantea el movimiento y el proyecto de colaboración de clases que representa

la J.D., no podrá ser mantenido indefinidamente por el PCE. La actitud sectaria y burocrática de la Coordinadora General de las CCOO y de su fracción-reformista, su negativa a asumir las responsabilidades de su propio llamamiento a una Huelga General para este Otoño, no permiten esperar pasivamente a que estas fuerzas respondan a las esperanzas que sus promesas despertaron en amplios sectores de masas. - Hoy, se trata de generalizar ya las iniciativas que diferentes sectores de Comisiones Obreras están adoptando en diferentes localidades.

Ese es el camino de preparación de una ofensiva de conjunto contra la dictadura y el capital, que se convierta en el prólogo del derrocamiento del régimen franquista.

3.XII.74

A. B.

SSIER-DOSSIER-DOSS

# PRESOS POLITICOS N.2

PUBLICADO COMO ANEXO A COMBATE-28





## EL PCE(I)

### ENTRA EN LA JUNTA:

# EN NOMBRE DE LA DEMOCRACIA

Un artículo de COMBATE 27 trataba de las falsas alternativas a la JD, protagonizadas por diversas organizaciones maoístas, destacando el papel de la que - en este terreno - se había mostrado más activa: EL PCE (i), con su versión del "Frente Popular". El artículo anticipaba lo que finalmente ha terminado ocurriendo: Toda la actividad desplegada por el PCE(i) frente a la JD no tenía, efectivamente, más objetivo que conseguir un sillón junto a Carrillo y Calvo Serer en ese organismo que, según decía MUNDO OBRERO ROJO 24, "pretende librar al gran capital y al poder fascista de las 'convulsiones sociales', es decir, de la revolución.

*Vamos a analizar ahora las condiciones, las causas y -- las consecuencias de la entrada del PCE(i) en la J.D. -- partiendo de la base de las críticas de fondo a la política de 'Frente Popular' contenidas en COMBATE 27.*

#### EL ESPACIO POLITICO DE LA "DEMOCRACIA RADICAL"

Como dijimos en su momento, diversas circunstancias nacionales e internacionales han reforzado considerablemente la credibilidad de la estrategia reformista. (Ver el Suplemento a COMBATE 25: "Levantar la -- Bandera Proletaria"). Más en general, puede decirse que se ha multiplicado el número de los luchadores de vanguardia que creen en la posibilidad, y la necesidad, de un pacto interclasista en contra del franquismo, y de una larga y estable 'etapa' de democracia burguesa posterior a la caída de la dictadura y anterior a la "etapa" de la toma del poder por la clase obrera.

Pero cuando el PCE proclamó los objetivos y el programa de la JD, el sector más combativo de estos luchadores no se reconoció -- de ninguna manera en ellos.

Los 12 puntos de la JD se les reflejaron como lo que realmente eran: Una capitulación sin condiciones ante el gran capital, en abierta contradicción con las necesidades y aspiraciones más sentidas por el movimiento de masas y las experiencias más importantes de las luchas de los últimos años. Pero el rechazo de la JD no significaba automáticamente el rechazo a fondo de la estrategia reformista: Muchos de estos luchadores seguían creyendo en la "etapa democrática", pero con un programa más radical y una política de alianzas más selectiva: Así aparece un espacio político, una amplia

audiencia para las posiciones de la "democracia radical".

Ante esta situación, cabían dos opciones: Una, utilizar este rechazo para combatir las ilusiones democráticas que habían crecido entre los luchadores de vanguardia, fortaleciendo y ampliando así la influencia política de la línea de independencia de clase -- contraria a todo pacto con la burguesía, a toda subordinación programática del proletariado a su enemigo de clase -- como única alternativa revolucionaria y eficaz para el derrocamiento del franquismo: Esta -- fué la opción de nuestra organización; otra, utilizar este rechazo para presionar sobre el PCE y conseguir la admisión en la J.D.: Esta fue la opción del PCE(i). La primera suponía y supone, construir un polo

alternativo al reformismo, capaz de arrancar de su nefasta influencia al conjunto de la clase obrera, construyendo en la acción la unidad del proletariado en sí, y con sus aliados en la lucha contra la dictadura y el capitalismo; la segunda suponía, y supone, destruir cuanto de positivo existía en dicho rechazo y reforzar la influencia del PCE sobre el movimiento de masas, obstaculizando gravemente la unidad de la clase obrera que jamás podrá lograrse bajo un programa burgués.

### LA TACTICA DE LA "PRESION PARLAMENTARIA"

En un primer momento, el PCE(i) fue excluido de la JD porque "quería formar un Frente Popular" (M.O.R. 24). Las razones de esta actitud inicial del PCE son muy claras: Por una parte, el objetivo prioritario de la JD era atraer a los sectores de oposición que unas semanas más tarde constituirían la "Conferencia Democrática": Para ello, no resultaba conveniente aparecer junto a un grupo de tradición "izquierdista"; por otra parte, el PCE no pensaba hacer la menor concesión programática de "izquierdas": Prefería ver entrar a un PCE(i) domesticado, tras unos meses de trabajo en solitario, que al PCE(i) "crítico" de los primeros momentos. Así, el rechazo inicial de la entrada del PCE(i) debe interpretarse como "purgatorio" impuesto por Carrillo a quienes aún se permitían expresar sus reservas sobre la JD.

De aquí parte lo que podemos llamar "ofensiva autónoma" del PCE(i), de los meses de Septiembre y Octubre. Entonces, quizás, algu-

nos creyeron en estas palabras de su secretario general (M.O.R.24): "Aunque veamos a nuestro lado con actitud arrogante a quienes se entregan al gran capital; aunque veamos oscilar hacia esas posiciones a gentes vacilantes, no debemos olvidar que MARCHAR CONTRA LA CORRIENTE es un principio marxista-leninista". No puede decirse que esta "marcha" haya sido "la gran marcha": Dos meses después, el PCE(i) se unía "a quienes se entregan al gran capital". Pero, en aquellos momentos, el PCE(i) había levantado la bandera del Frente Popular y obtenía algunos éxitos considerables, movilizándolo a parte de esa franja combativa de la vanguardia a que nos hemos referido antes. Especialmente en Barcelona, el PCE(i) desarrollará una importante agitación sobre la necesidad de convocar H.G., a partir de las detenciones de SEAT, y una campaña para que las CC.OO. no se adhieran a la JD. Incluso su política en la Universidad, caracterizada durante los últimos cursos por un "ultracorporativismo" muy a la derecha, en general, del propio PCE, experimentó un cierto giro a la izquierda, dentro, por supuesto, del más riguroso "participacionismo" en las elecciones oficiales. No se trata ahora de entrar en detalles sobre nuestras críticas - que son muchas y muy graves - a cada una de estas intervenciones del PCE(i), sino de dar una idea de conjunto del intento del PCE(i) de aparecer como una alternativa de izquierdas a la JD.

Se podía haber pensado que el PCE(i) intentaba ganar una posición de fuerza, dentro del movimiento de masas, respecto al PCE, buscando que la JD modificara su

programa en un sentido que lo hiciera más cercano al "Frente Popular". Lo que se ha demostrado en la práctica es que el único objetivo de la dirección del PCE(i) era 'incordiar' a Carrillo, crearle el suficiente número de problemas como para que éste considere más cómodo tenerlos dentro que fuera de la JD, siempre sobre la base del acatamiento a los principios fundamentales de la JD.

En este sentido, el "gran argumento" del PCE(i) ante el PCE durante estos meses fue la "unidad antifascista" o la "unidad del campo democrático". Argumento que se utilizaba para pedir la entrada en un organismo del que se decían, a la vez, cosas como las siguientes: "Pero las masas populares no están luchando para que los banqueros y grandes capitalistas sigan decidiendo los destinos de nuestro país, no combaten para continuar sometidas a ellos y al imperialismo, que es en definitiva la solución que propone la JD" (M.O.R.23); "Por eso su programa de gobierno (se refiere al de la JD) deja intacta a la reacción fascista" (M.O.R.24). "¿O es que estos señores consideran que el programa de la Mesa Democrática de Sevilla y el de la Junta son incompatibles? Si, realmente son incompatibles, pues, el programa de la Junta no es democrático, de ahí que la Mesa no lo pudiera aceptar (...). Estos intentos fracccionales de romper las mesas no tienen más que una meta: Intentar aislar a los verdaderos demócratas que no están dispuestos a aceptar las migajas de democracia que ofrece la Junta, para presentarse más aceptable ante los banqueros y terratenientes" (M.O.



R.25). Y después de todo - esto, el 28 de Octubre de 1974, el Comité Ejecutivo del PCE(i) afirmará tranquilamente: "También ratificamos nuestra opinión de que la Junta es una fuerza democrática". Ni que decir tiene que tan pintoresca "ratificación" se acompaña del olvido de todas las anteriores críticas.

¿Qué le queda por hacer al PCE(i) una vez que ha conseguido la "unidad antifascista y democrática" sobre la base de un programa que "deja intacta a la reacción fascista" y "no es democrático"? Pues le queda la "presión parlamentaria", la más inútil de las tácticas que pueda emplear una organización política: Lo único que se logrará con ella es llenar M.O.R. de comunicados, propuestas, protestas etc...rechazados por la mayoría de la JD, y firmar otros comunicados y propuestas, aprobados por unanimidad, por la sencilla razón de que los ha presentado el PCE. Esto y la inútil esperanza de convencer alguna vez a Carrillo para que eche una 'ojeada' a su izquierda.

Pero, eso sí, el PCE(i) habrá evitado el "terrible" riesgo del "aislamiento". Ciertamente, el PCE(i) ya no está aislado del PCE -y este es en definitiva, el único aislamiento que le preocupaba - aunque sí lo está de la franja de luchadores que cometieron el error de confiar en él y en su política, hace solo unas semanas. Y, por supuesto, se aislará también de las necesidades y aspiraciones del movimiento de masas que se traicionan todos los días abiertamente en nombre de la JD, de forma mucho más clara, con menos posibilidades de maniobrar por la izquierda, que cuando se hacían en nombre del "Frente Popular".

De esta forma, la dirección del PCE(i) ha conseguido volver del revés la táctica que los comunistas de todas las épocas hemos utilizado para combatir el intento de los reformistas de aislarnos: Dicha táctica, desde Lenin hasta ahora se ha basado en mantener con la mayor intransigencia el propio programa, y apoyándose en la movilización de las masas -no en "conferencias en la cumbre" ni en concesiones vergonzantes- sobre la base de que los comunistas sí respondemos a las necesidades de esta movilización, y los reformistas no, desplazando en la acción de la dirección de clase obrera. Claro que para poder aplicar esta táctica, lo primero que hace falta es un programa comunista y la confianza en que solamente la propia estrategia y táctica constituye una alternativa revolucionaria para el movimiento de masas, aun que ello obligue a "marchar" durante meses o durante años, "contra la corriente".

### ¿QUE ES LO ACCESORIO?

Para completar estas características de la entrada del PCE(i) en la JD, hay que referirse a la Declaración del Comité Ejecutivo-a que hemos aludido antes (M.O.R.28). El interés de esta declaración consiste en que está dirigida sobre todo a los propios militantes del PCE(i), tratando hacerles tragar la píldora de la capitulación ante la JD, endulzándola con el argumento de que "hay que su bordinar todo lo accesorio" a la "conquista de la democracia política". Este interés del Comité Ejecutivo del PCE(i) en mostrar a sus militantes que nada fundamental ha cambiado, no se basa simplemente en ese principio burocrático fundamental que dice: "La di-

rección no se equivoca nunca", sino sobre todo en el hecho de que el PCE(i) se ha construido sobre la base de una crítica de izquierdas al reformismo. Esta crítica ha evolucionado mucho en sus 7 años de existencia y, sobre todo a partir del Congreso del 73, está considerablemente aguada; pero nunca ha dejado de existir. Su principal efecto práctico ha consistido en que los militantes y simpatizantes del PCE(i) en general, han mantenido en su trabajo político una actitud más abierta hacia las necesidades del movimiento, menos burocratizada más sensible, en definitiva hacia los métodos de la acción directa de masas que la que se encuentra normalmente entre los militantes del PCE.

Por ello, la dirección del PCE(i) debía intentar justificar su adhesión a la JD, reafirmando primero formalmente una posición 'independiente' y alternativa frente a los "ex-revisionistas" para intentar después que sus militantes acepten ser los mayordomos "críticos" del PCE en la intervención política, y asuman las tareas de colaboración con Carrillo en el control reformista del movimiento de masas.

Pero veamos lo que decían en Abril de 1973, en las Resoluciones del Congreso de Constitución del PCE(i). En ellas se define así el "programa capaz de unir a todo el pueblo":

\* Restablecimiento de todas las libertades democráticas y la Amnistía para todos los presos y exilados políticos; derecho a la autodeterminación para las nacionalidades de Euzkadi, Galicia y Cataluña.

\* Desarticulación de las organizaciones y de todo el aparato burocrático y represivo fascista, y arran-

car al ejército de manos - de éstos.

\* Anular los tratados y acuerdos con los EE.UU., desmantelamiento de sus bases y evacuación de sus tropas y materiales. Nacionalización de los capitales norteamericanos.

\* Aplicar las medidas que sean necesarias para privar a la reacción fascista de su base económica.

\* Medidas para mejorar -- las condiciones de vida de las masas trabajadoras de la ciudad y del campo.

\* Medidas en defensa de -- los intereses más candentes del campesinado.

\* Independencia para el -- Sahara Occidental y devolución de Ceuta y Melilla a Marruecos, evacuando previamente las tropas españolas que ocupan esa colonia".

Sin tratar ahora de criticar el contenido de este programa, es evidente que el C.E. del PCE(i) acaba de firmar un "programa para unir a todo el pueblo" en cuyos 12 puntos sólo está contenido una pequeña parte del punto primero -- del que defendían hace un año. Pero hay más. En el mismo texto, el PCE(i) se mostraba dispuesto a apoyar cualquier Gobierno Provisional Revolucionario -- que:

"\* Sea órgano de la revolución popular.

\* Cumpla el programa de Frente Popular antes descrito.

\* Sancione el armamento general del pueblo.

\* Tome las medidas necesarias para un control efectivo de la economía, que impida el sabotaje de la producción por parte de la -- reacción.

\* Convoque y garantice la realización de unas elecciones libres en que el -- pueblo elija a sus representantes para que decidan la futura Constitución y forma de gobierno."

Un año después, el PCE(i) da su apoyo a un proyecto de Gobierno provisional, en absoluto Revolucionario, *si no descaradamente burgués*, cuyo programa es además una caricatura de la propia "democracia burguesa". Un Gobierno del que puede esperarse, no desde luego, el armamento general del pueblo, sino el *armamento general contra el pueblo*; que llamara "sabotaje de la -- producción, no a los fraudes y agresiones de los capitalistas, sino a las huelgas de los obreros; que, -- ciertamente, realizará un "control efectivo de la economía..." en beneficio -- del gran capital: que intentará aplazar cualquier convocatoria de elecciones al momento y las circunstancias en que la burguesía tenga garantizado el triunfo. Este es el proyecto de Gobierno Provisional de la JD que cuenta, a partir de ahora, con el apoyo de la dirección del PCE(i).

¿Es que, quizás, no existe otra salida? ¿El movimiento de masas *que habrá sido capaz de derrocar a la más vieja dictadura del mundo*, tendrá que resignarse a -- verse después explotado -- por los mismos perros con distinto collar? ¿Los revolucionarios no tienen ahora otra alternativa que entrar en la JD y procurar que se incline un "poco menos" hacia la derecha? Pues en realidad, esto es lo que viene a decir la dirección del PCE(i) a su organización: Que se olvide hasta del "Frente Popular" -- palabras que han desaparecido, prácticamente, del M.O.R., desde la entrada en la JD que Carrillo y Calvo Serer representan la única solución posible "en esta etapa", que el PCE es demasiado poderoso y hay que someterse a su voluntad... o -- "aislarse". A esto se llama *'subordinar todo lo ac-*

*cesorio'*. Una vez más, lo que determina las decisiones de la dirección del -- PCE(i) no es la situación de la lucha de clases y el nivel de conciencia del movimiento de masas, sino -- simplemente el PCE, *la sagrada voluntad de la burocracia hegemónica en el seno del proletariado*. Si en 1917, los bolcheviques, hubieran actuado de la misma manera, aún habría zares en Rusia.

Porque, naturalmente, sí existe otra salida, *pero para encontrarla hay que empezar por romper con el -- "Frente Popular"*, en cualquiera de sus versiones. Esta otra salida, que es la única conforme a las necesidades de la clase obrera y el pueblo, consiste en luchar desde ahora para que el movimiento de masas que derribará al franquismo, *identifique sus aspiraciones, sus reivindicaciones -- con un Gobierno propio, un Gobierno de los Trabajadores* basado en los organismos que hayan dirigido el combate contra la dictadura -- no en ninguna combinación diplomática con los -- agentes del gran capital -- con un programa dictado -- por los intereses de las -- masas en lucha -- no los de sus explotadores -- y cuyo objetivo será abrir el camino hacia el único sistema capaz de satisfacer radicalmente esos intereses: El socialismo -- no enfrentarse con ellos en el nombre de la "democracia".

Esta es la única alternativa revolucionaria al "Gobierno Provisional de Reconciliación Nacional" y para llevarla a la práctica -- hay que destruir ahora toda relación orgánica con la burguesía, luchar por la independencia de clase del movimiento de masas. Intentando navegar entre dos aguas con ese barco de pa-



pel llamado "Frente Popular" la dirección del PCE(i) no ha tardado en buscar refugio, al primer amago de tormenta, en aparentemente seguro, confortable yate de recreo que se llama JD. Ha optado por marchar "a favor de la corriente". Pero *¿qué es la revolución sino un cambio en la dirección de la "corriente", un giro brusco y poderoso del viento de la historia?*

Para la dirección del PCE (i) la "revolución" es una palabra lejana, que sólo se utiliza los días de fiesta. No podía ser de otra manera, cuando sólo se presta atención a las fantasías delirantes de Carrillo sobre las "grandes personalidades democráticas" que han entrado, o están "a punto" de entrar en la JD, y no a lo que la clase obrera está mostrando en sus luchas.

Por eso la Declaración del Comité Ejecutivo que estamos analizando no se rige por más ley que la del oportunismo, y después de cargarse la propia línea política, afirmará lo contrario de lo que se decía sobre la JD unas semanas antes. Hemos visto ya algunos ejemplos, pero merece la pena exponer otros tres más, especialmente espectaculares:

¿Para qué seguir? La dirección del PCE(i) ha reducido sus críticas a la JD, a una inoperante petición de que se incorpore a su programa el derecho a la autodeterminación de las nacionalidades oprimidas. Decimos inoperante, porque la JD *ni ha atendido, ni atenderá* esta petición, perfectamente contraria a su misma esencia política. Más allá de esta petición, no

"Nosotros creemos que no, que nadie que quiera de verdad devolverle la palabra al pueblo, puede estar de acuerdo, al menos con la mitad de estos doce puntos".

(MUNDO OBRERO ROJO N.23)

"Otro punto claramente opuesto a los intereses del pueblo es el n.12 (...). Querer introducir este punto (...) es un descarado intento de engañar a las masas, presentando como una aspiración democrática lo que sólo es el interés de los monopolios (...). Nosotros creemos que, en caso de que fuera necesario definirse hoy sobre ello en un programa mínimo común para todas las fuerzas democráticas, la actitud justa sería exigir la retirada de las tropas yanquis y el desmantelamiento de sus bases y el rechazo a una eventual integración en el Mercado Común, y no las medidas concretas que propone la JD.

(M.O.R. n.23)

"El punto 8 propugnó "la neutralidad política de las fuerzas armadas". Esta es una de las mentiras en que se basan las clases explotadoras para adormecer la vigilancia del pueblo (...) un programa democrático ha de exigir como medidas mínimas inmediatas, que se limpie al Ejército por completo de militares y fascistas y se ponga en su lugar a demócratas probados, apoyándose para ello en la movilización del pueblo, de la masa de soldados y de la oficialidad democrática".

(M.O.R. n.23)

quedan más que recursos infantiles, literatura barata para salvar las apariencias en esos "entendemos", "suponemos", "proponemos" o "que no se nos exija estar de acuerdo con todos los presupuestos de su declaración política". Lo que define a la JD y lo que orienta sus actividades, son los documentos publicados el 27 de Julio de 1974. cuyo contenido está claro como la --

"Entendemos que entre los 12 puntos del programa de la Junta, existe uno, el noveno, que restringe la democracia política".

(MUNDO OBRERO ROJO N.28)

"Entendemos que el respeto a los acuerdos internacionales, contenido en el punto 12, se refiere a que la política exterior será determinada por los representantes que el pueblo designe en las elecciones libres".

(MUNDO OBRERO ROJO N.28)

"En la Declaración del Comité Ejecutivo de M.O.R. 28, ni se nombra al Ejército, ni por supuesto, a esos fantasmales "oficiales democráticos".

luz del día (Ver COMBATE - 26), entienda lo que entienda y suponga lo que suponga el Comité Ejecutivo del PCE(i). Estamos, pues, ante una capitulación teórica y práctica malamente disfrazada, pero no contradictoria con la línea política general del PCE(i), de la que constituye una consecuencia límite. En los presupuestos estratégicos y programáticos del PCE(i)

estaba ya contenido el embrión de la actual servidumbre ante el PCE.

### ¿ VUELTA A CASA ?

A veces el PCE comenta que todas sus escisiones siguen la misma trayectoria: Empiezan en el ultraizquierdismo, luego aceptan entrar en las CC.OO. más tarde se presentan a elecciones sindicales y finalmente vuelve al PCE. Claro, esto no es más que una caricatura, a la mayor honra y gloria del propio PCE, pero a veces ha resultado parcialmente cierta, La razón de ello no está, desde luego, en que a medio plazo -- "resplandezca" siempre la "infabilidad" de Carrillo : El resorte que vuelve a atraer hacia el PCE a algunas de sus escisiones se llama stalinismo, y más concretamente "revolución por etapas", o, lo que es lo mismo, negación de la política de independencia de clase del proletariado. Toda escisión del PCE, por radicales que parezcan sus posiciones iniciales -- recordemos los primeros tiempos "puros y duros" del PCE(i) -- que no rompe este cordón umbilical con el stalinismo, y se plantea, por tanto, la estrategia revolucionaria en términos de revolución permanente, puede ser recuperada. Los ejemplos más recientes están en la mayoría de "Bandera Roja" y de la "Oposición de Izquierdas". ¿Será el PCE(i) el próximo ejemplo?

Esperamos que no y lucharemos para que no sea así. Sólo el reformismo se beneficiaría de una reintegración del PCE(i). Pero es claro -- que, objetivamente, la dirección del PCE(i) está haciendo todo lo posible para que este hecho se produzca está llevando a la organización a sólo un paso de la rendición completa ante Carrillo. Si juzgáramos al

PCE(i) por la Declaración del Comité Ejecutivo, habría que concluir que sus divergencias actuales, teóricas y prácticas, con el PCE son totalmente secundarias y permiten que se empiece a utilizar el argumento clásico: "No es posible construir un Partido Comunista distinto del PCE hay que pedir la entrada -- para "cambiarlo desde dentro". Al fin y al cabo no se trataría más que de utilizar en las relaciones PCE(i) -- PCE el mismo razonamiento que se ha utilizado en las relaciones "Frente Popular" -- Junta Democrática

El obstáculo más importante en este camino se encuentra en la desconfianza -- que aún queda en los militantes del PCE(i) hacia el reformismo y en su capacidad para comprender en la práctica que la JD no es -- un organismo para impulsar las luchas, sino para arruinarlas. No van a faltar -- precisamente ocasiones de comprobarlo: Ahora mismo se están produciendo muchas. En SEAT, en FASA, en CASA, en las jornadas del 25 de Noviembre, del 11 de Diciembre, en la solidaridad con los presos políticos, ante la necesidad de la convocatoria de una Huelga General, ¿qué dice y, sobre todo, qué hace la JD? ¿Qué puede hacer ese mini-parlamento interclasista cuando las masas reconocen en el combate que la clase obrera es su única dirección, su vanguardia, su esperanza? Pues intentar frenar, romper, aislar, intentar convencer a la vanguardia que "no es el momento de organizar la autodefensa frente a la represión", "no es el momento de luchar por la libertad de los presos políticos", "no es el momento de la solidaridad activa -- en la calle". Si fuera por la Junta Democrática, este momento no llegaría nunca.

Esperamos que los militantes del PCE(i) no tarden -- en comprenderlo. Y para -- comprenderlo hasta sus últimas consecuencias tendán que arrojar por la borda -- el lastre del "Frente Popular". Desde Septiembre hasta ahora, el PCE(i) ha reproducido sobre el papel y a pequeña escala, la historia de todos los Frentes Populares. Primero vienen las -- grandes declaraciones de principio, las proclamas del papel dirigente del proletariado dentro de la "Alianza Democrática", los gritos de guerra al fascismo, la "exigencia" de nacionalizaciones, expropiaciones, depuraciones, las promesas de "armar al pueblo si fuera necesario..." el solemne rechazo de la "democracia burguesa"... Bonitas palabras -- para hacer discursos o resoluciones de Congresos. Pero detrás de las palabras, lo único que se sostiene -- con firmeza, es la "necesidad en esta etapa" de aliarse con la "burguesía democrática", y hay que hacer más concesiones, olvidar consignas "inoportunas", "divisorias del campo democrático". Y después se renuncia definitivamente a todo lo que no sea el mínimo de -- los mínimos capaz de "evitar que la burguesía caiga en manos del fascismo". Y no se combate al fascismo, sino que se trata únicamente de demostrar que no es necesario, que el "Frente Popular" es capaz de lograr "la reconstrucción de la Patria amenazada" que así llama la burguesía en los tiempos difíciles a la tarea de garantizar sus beneficios. Y ya no se puede -- dar el paso siguiente porque llega Pinochet. No es -- posible quedarse a medio camino ni volver a empezar. Hay que cambiar de trayectoria y marchar por la vía del Frente Único Proletario.

Diciembre 74 M. SAURA



# LLAMAMIENTO DEL BURO POLITICO UNIFICADO DE LCR - ETA (VI) (CUARTA INTERNACIONAL)

EVA FOREST y ANTONIO DURAN van a ser juzgados pronto, en el Consejo de Guerra que se ocupará del "Sumario Carrero". Así se alcanzará el punto culminante de una de las farsas políticas más siniestras que haya montado la dictadura en toda su historia. El primer acto, estuvo en la campaña de propaganda policiaca sobre el atentado de la calle del Correo. La BPS, con la amplia colaboración de los medios de comunicación burgueses, y ante el silencio cómplice de muchas organizaciones obreras, presentó a Eva y Durán como responsables de los hechos.

HOY SABEMOS QUE TODO ERA MENTIRA, QUE TODO ERA UNA BURDA CALUMNIA CUIDADOSAMENTE ORGANIZADA CONTRA UN PUÑADO DE MILITANTES REVOLUCIONARIOS Y CONTRA EL P.C.E. Y ETA(V).

En el sumario abierto a EVA FOREST y ANTONIO DURAN, NI SE NOMBRA EL ATENTADO DE LA CALLE DEL CORREO. En sus declaraciones a la policía, ni ellos, ni ninguno de sus compañeros, reconocieron la menor participación ni en esos hechos, ni, por supuesto, en la ejecución de Carrero.

Bajo la presión de terribles torturas físicas y morales, que han afectado gravemente a la salud de muchos de ellos, especialmente de Antonio DURAN, la BPS sólo pudo probar la existencia de "refugios", es decir, de instrumentos perfectamente legítimos para proteger la acción revolucionaria de la represión de una dictadura tiránica y sanguinaria. Pero ¿qué importan las pruebas cuando el encargado de administrar "justicia" es el Ejército franquista -ese instrumento potencial para la guerra civil, ese instrumento activo para la guerra colonial en el Sahara, esa maquinaria de encuadramiento, humillación y represión de la juventud española--

## PARA SALVAR LA VIDA DE:

¡CADA  
MINUTO  
CUENTA.



EVA  
FOREST  
Y  
ANTONIO  
DURAN

cuando se dispone de leyes, jueces, tribunales en función de auxiliares de la represión de los revolucionarios, cuando se controla y manipula impunemente los medios de comunicación? BAJO LA DICTADURA FRANQUISTA, LAS PRUEBAS NO IMPORTAN NADA CUANDO PUEDEN ENTORPECER LA ACCION POLITICA DE LA DICTADURA MISMA.

Y la incorporación de EVA FOREST y ANTONIO DURAN al "Sumario Carrero" es una acción política. COMO TAL DEBE SER JUZGADA Y COMO TAL DEBE SER COMBATIDA.

Pero si esta acción política ha llegado a ser posible, si los sectores más reaccionarios del Ejército, la policía, el aparato franquista, las bandas fascistas han conseguido esta absurda inculpación, es porque la campaña sobre el atentado de la calle del Carrero tuvo un segundo acto, mucho más grave en sus consecuencias que el primero. Pocas, muy pocas voces, entre ellas la nuestra, se alzaron contra aquella farsa, EN DEFENSA DE TODAS SUS VICTIMAS. Decimos de todas, y hemos de subrayar la palabra: todas.

La total ausencia de responsabilidad del PCE en los hechos, fue afirmada y defendida por *la totalidad de las organizaciones obreras*, que coincidimos en denunciar este aspecto de la campaña de la dictadura. Hay que felicitarse por ello. Pero ya en lo que se refiere a la defensa de ETA(V) -cuya responsabilidad en el atentado jamás se probó y ha sido, finalmente, desmentida por la propia organización tan necesaria y tan justificada como la del PCE, hubo muchas reticencias por parte de algunas organizaciones, cuando no silencio o, incluso, acusaciones implícitas. Y sobre las víctimas principales, las que más directamente habían sufrido, y seguirían sufriendo los efectos de la campaña policíaca, sólo dos o tres organizaciones asumimos *la responsabilidad, y el honor, de defenderlas frente a la burguesía incondicionalmente*, sin dejarnos influir lo más mínimo por el clima que la policía había conseguido crear en la opinión pública en contra de ellos, sin atender más que a un principio que ha orientado la solidaridad revolucionaria de los comunistas en todas las épocas: FRENTE A LA REPRESION BURGUESA, UN REVOLUCIONARIO TIENE SIEMPRE RAZON. Si hoy EVA FOREST Y ANTONIO DURAN arriesgan su vida en el "Sumario Carrero" es porque la solidaridad con ellos fue insuficiente, porque la dictadura consideró que estaban desamparados, sin ningún apoyo ¡SIN PODER APENAS ENCONTRAR UN ABOGADO DEFENSOR; ni siquiera de quienes más obligados estaban a prestárselo. Por eso han sido elegidos como víctimas propiciatorias, por eso sus vidas se juegan hoy como moneda de cambio entre las fracciones políticas de la burguesía española. HOY SE PRETENDE CONVERTIR A EVA FOREST Y ANTONIO DURAN EN LOS PROTAGONISTAS DE UN "DESAGRAVIO" SANGRIENTO POR LA EJECUCION DE CARRERO, RECLAMADO Y EXIGIDO POR LOS SECTORES POLITICOS MAS REACCIONARIOS, Y POR ELLO MISMO, MAS IDENTIFICADOS CON EL "ALMIRANTE", QUE EXISTEN EN EL PAIS.

Abandonar a estos compañeros en manos de sus verdugos, SERIA NO SOLAMENTE UN CRIMEN, SINO TAMBIEN UN ESTIMULO PARA NUEVOS CRIMENES, UN ESTIMULO PARA LA REPRESION UN FORTALECIMIENTO DE SU PODER Y SU IMPUNIDAD. Y este fortalecimiento terminaría cayendo sobre todos los que combatimos a la dictadura, INCLUSO LOS QUE AHORA LO FAVORECEN CON SU SILENCIO. Si alguien cree que exageramos, que el fiscal del "Sumario Carrero" no pedirá pena de muerte para EVA y DURAN, o que si la pide, no se ejecutará: QUE RECUERDE A SALVADOR PUIG ANTICH. Si alguien cree que el peligro mortal existe, pero que puede evitarse con recogidas de firmas, súplicas, peticiones de clemencia de instituciones o de personalidades: QUE RECUERDE A -- SALVADOR PUIG ANTICH. Si alguien cree que nada puede hacerse, que si la dictadura quiere asesinar a EVA FOREST y ANTONIO DURAN, lo conseguirá: QUE RECUERDE A IZKO Y SUS COMPAÑEROS.

SI, SALVAR LA VIDA DE EVA Y DURAN ES POSIBLE, PODEMOS LOGRARLO. Pero entonces, CADA MINUTO CUENTA, NO HAY TIEMPO DE PERDER EN LA ORGANIZACION DE LA MAYOR Y MAS COMBATIVA SOLIDARIDAD NACIONAL E INTERNACIONAL QUE PUEDA LOGRARSE.



Desde ahora mismo debe emprenderse la organización de un combate unitario, en el que todos los partidos, las organizaciones obreras, los organismos de vanguardia en las fábricas, las universidades, los institutos, los sectores profesionales, y al frente de todos las CC.OO., gritando la misma consigna:

**! ABAJO EL "SUMARIO CARRERO" !**

luchemos por la

**! LIBERTAD DE EVA FOREST Y ANTONIO DURAN !**

Avanzando así hacia la construcción de un FRENTE UNICO CONTRA LA REPRESION, que inserte esta lucha, en la que debe desarrollarse permanentemente.

CONTRA LOS CONSEJOS DE GUERRA, el instrumento más sangriento de la represión franquista, el mejor ejemplo del papel que juega el Ejército en la dictadura, la prueba más palpable de que el movimiento de masas sólo puede esperar del Ejército la más brutal represión.

CONTRA EL T.O.P., rebautizado "Tribunal Central de lo Penal", en esa nueva Ley Orgánica de la Justicia, "encarnación de los principios del 18 de Julio" según su propio autor, CONTRA LAS MAGISTRATURAS LABORALES, CONTRA TODO EL APARATO JUDICIAL REPRESIVO FRANQUISTA.

CONTRA LOS REPETIDOS ASESINATOS de luchadores obreros, estudiantes y militantes nacionalistas revolucionarios.

POR LA LIBERTAD DE LOS PRESOS POLITICOS, POR LA SOLIDARIDAD CON SUS LUCHAS QUE ABREN HOY EL CAMINO AL COMBATE POR LA LIBERTAD DE EVA FOREST Y ANTONIO DURAN; POR EL REGRESO DE LOS EXILADOS.

POR LA DISOLUCION DE LOS CUERPOS REPRESIVOS ESPECIALES (B.P.S., GUARDIA CIVIL, POLICIA ARMADA).

De esta forma, el combate contra la represión ocupará el importantísimo lugar -- que le corresponde en las luchas del movimiento de masas, desde la actual preparación de la Huelga General, hasta la HUELGA GENERAL REVOLUCIONARIA QUE DERRIBARA AL FRANQUISMO.

La lucha por salvar la vida de EVA FOREST y ANTONIO DURAN, puede ser, debe ser -- un paso importante en esta tarea. El "Sumario Carrero" es un nuevo desafío de la dictadura a la clase obrera y al pueblo de nuestro país. Pues bien, recojamos el guante: ORGANICEMOS LA RESPUESTA, LLAMEMOS A LA SOLIDARIDAD INTERNACIONAL.

La dictadura piensa: ¿Quién se atreverá a defender a estos dos "terroristas"?

Respondamos, y respondamos en la acción: NOSOTROS, LOS OBREROS, LOS ESTUDIANTES, LOS MEDICOS, LOS PROFESORES, LOS MAESTROS, LAS MUJERES...

**EVA FOREST Y ANTONIO DURAN SON NUESTROS COMPAÑEROS**

NO CREEMOS VUESTRAS MENTIRAS. LOS HEMOS VISTO JUNTO A NOSOTROS, EN NUESTRO-COMBATE. LOS VIMOS EN LA HUELGA DE PEGASO DEL 68, EN LAS LUCHAS DE SOLIDARIDAD -- CON LA REVOLUCION VIETNAMITA, EN LAS HUELGAS DE LA CONSTRUCCION, EN LOS COMBATES CONTRA LOS CONSEJOS DE GUERRA DE BURGOS, HACE AHORA 4 AÑOS. NO LES ABANDONAREMOS.

**! ABAJO EL "SUMARIO CARRERO" !**

**! LIBERTAD PARA EVA FOREST Y ANTONIO DURAN !**

# COMISIONES OBRERAS PLATAFOR- MAS UNITARIAS Y LUCHAS DE CONJUNTO

JUEVES, 14 DE NOVIEMBRE, los obreros de Super Ser saltan a la lucha, ocupan las oficinas y retienen durante un tiempo a algunos de los jefes, hasta que se desaloja la empresa. La patronal responde con el cierre y decreta -suspensión de empleo y sueldo hasta el día 20. Ese día cuando se entra de nuevo, continúa el paro.

Una oleada de Asambleas se produce, entre tanto, en numerosas empresas: En la carretera de Zaragoza: Potasas, Mepansa, Papelera... En el centro de Pamplona: Perfrisa, I-menasa... En el polígono de Landaben: Eaton, I. Esteban, Mapsa, Unión-Carbide... En todas ellas se discute, aprueba y presenta a la patronal, una plataforma unitaria, lanzada días antes por CC.OO. Inmediatamente se producen --

## PAMPLONA

nuevos paros: Mepansa, Potasas, Unión-Carbide. En esta última, bastan cuatro días para que la patronal ofrezca un aumento de 56.000 pts. Una nota de la prensa anuncia que los empresarios están dispuestos a -- conceder, de forma inmediata, un aumento de 48.000 pesetas. Pero, como lo explicará más tarde la dirección de Super-Ser, primero es necesario que los obreros acepten la negociación a través de enlaces y jurados.

El día 21, obreros, estudiantes, hombres y mujeres de los barrios, se concentran en la catedral para celebrar una Asamblea multitudinaria. La policía la desaloja. Pero la salida se convierte en manifestación masiva que recorre las calles de Pamplona. El sábado, día 23, se producen -- constantes pequeñas manifestaciones por casi todos los barrios. Una nueva Asamblea amplia tiene lugar en la Iglesia del grupo Urbina. A la salida de la A-

samblea se organiza nueva-manifestación amplia por los barrios de Chantrea y Rochapea.

Durante todos estos días, continúan las Asambleas y paros en las empresas. Se dan Asambleas conjuntas de todos los obreros (minas y talleres) de Potasas y Magnesitas. El viernes, día 22 la patronal de esta última promete un aumento de 70.000 pesetas anuales. Los obreros en huelga anuncian que la respuesta debe ser conjunta para todas las empresas en lucha y continúan su huelga sin admitir soluciones para ellos solos.

Siguiendo la propuesta de CC.OO., las Asambleas habían dado un plazo, hasta el lunes 25, para que la patronal respondiera, en todas las empresas, a la plataforma reivindicativa unitaria de los obreros. Ante su negativa, el lunes la huelga salta, unitariamente con gran amplitud. Nuevas empresas se van sumando --

los días siguientes hasta un total de 15. En varias de ellas -Unión Carbide, -Magnesitas...- la patronal se ve obligada a ceder aumentos de hasta 70.000 pesetas.

Este carácter unitario del combate obrero de Pamplona no es una casualidad. Venía ya preparando por un plan de conjunto para la lucha, propuesto por CC.OO. y apoyado por toda la clase obrera a partir de sus Asambleas. Y este tipo de preparación de un combate por las reivindicaciones de la clase, contiene experiencias valiosas para el conjunto del movimiento obrero; experiencias que conviene analizar.

iraultza ala hill!





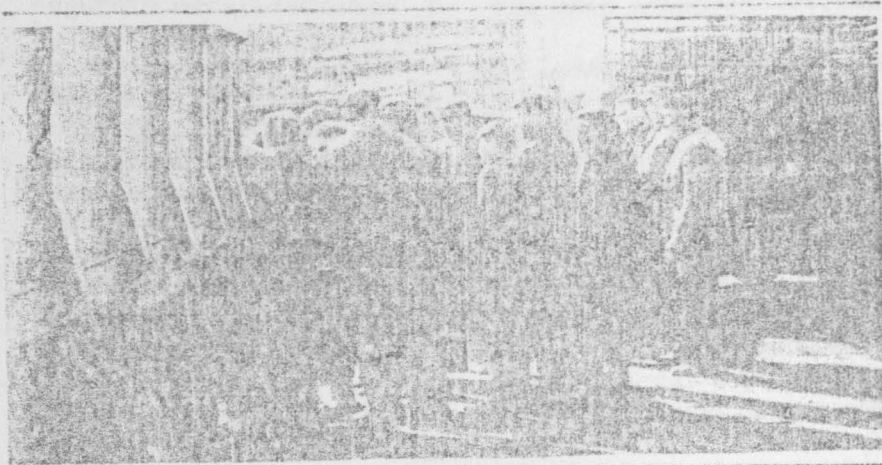
CONVENIOS Y LUCHA UNITARIA

Los trabajadores necesitan negociar sus reivindicaciones con la burguesía. Esto es evidente. Pero las leyes que regulan estas negociaciones en España, los Convenios, no permiten una negociación libre de estas reivindicaciones, ni que puedan poner en pié sus propios instrumentos de presión y, entre ellos, la huelga para asegurar una negociación lo más favorable posible. De ahí que los mecanismos legales de negociación, no sean sino una ley para impedir cualquier conquista realmente importante de los trabajadores. Además, los Convenios están pensados para obligar a que los obreros tengan que luchar aisladamente, empresa a empresa, para conquistar sus reivindicaciones. En cualquier época, -y mucho más en una de crisis económica como la actual- sujetarse a todos esos mecanismos y trabas legales, significaría el suicidio para los trabajadores: O bien optan por tomar lo que la patronal les concede, sin luchar ni por una sola peseta más, o bien se arriesgan a despidos masivos.

Y es en este terreno, donde la lucha de Pamplona resulta ejemplar. Conscientes de la poca eficacia de las luchas aisladas, las Asambleas de las diferentes empresas deciden agruparse, de forma conjunta, tras una misma plataforma reivindicativa. Pero, además, deciden no dejarse entrapar en el juego de la división por fechas. La patronal, afirman los obreros, deberá responder en todas las empresas, el día 25 de Noviem-

bre. Si no lo hace, insistiremos todos juntos a la huelga sin importarnos que la empresa esté en una zona u otra, ni que sea de este o aquel ramo.

Y así ocurrió.



UNA VEZ MAS,

!SOLO LA ASAMBLEA DECIDE!

Sin duda alguna, la experiencia fundamental que la huelga general de Junio del 73 sedimentó en la conciencia de los trabajadores de Pamplona, fue que las reivindicaciones y la lucha obrera deben ser decididos por todos. Que las negociaciones secretas entre la CNS y la burguesía, o entre los jurados y la dirección, no permiten alcanzar mejoras sustanciales. Que sólo la Asamblea debe decidir qué es lo que quieren y no quieren los obreros. Y, además, que sólo a partir de ahí se encuentra la fuerza suficiente para combatir eficazmente contra la resistencia y los ataques patronales.

Las luchas conjuntas del invierno pasado, las movilizaciones de Junio de este año en torno a AUTHI, y los mismos combates actuales, testifican el valor de es-

ta conquista del movimiento obrero navarro y explican por qué Pamplona es uno de los centros proletarios en que más luchas de conjunto se producen y en el que menos queda, ni una sola empresa aislada en la lucha.

Pero, además, esta experiencia no se limita a la celebración de Asambleas empresa a empresa, sino que se amplían a nivel de ramo para discutir sus problemas específicos y añadirlos a la plataforma unitaria. La Asamblea conjunta de Potasas y Magnesita es un buen ejemplo al respecto. Más aún, en ocasión a sus luchas de estos últimos dos años, la clase obrera de Pamplona ha comprendido la importancia del apoyo ciudadano a sus luchas y ha entendido que el combate contra la burguesía es cien veces más efectivo si se presenta un frente unitario de obreros, campesinos, estudiantes y población de los barrios. Ese fué el camino de la huelga general de Junio del 73. Y se repitió en ocasión a los paros obreros en solidaridad con la lucha de los campesinos en la "guerra del pimiento", en ocasión a la lucha de AUTHI, etc. Y la mejor vía para ello, la base de la que puede partir una posterior lucha de con-

## LUCHAS OBRERAS

junto que afecte a toda la población oprimida, está en permitir su participación directa en las Asambleas. De esta forma, la participación masiva de la población en Asamblea de la catedral de Pamplona, el día 21, abrió paso a un paro masivo en enseñanza media, a Asambleas en diversas facultades, a manifestaciones en la calle, al apoyo ciudadano total a la lucha obrera.

### CCOO AL FRENTE DE LA LUCHA

La popularización de una plataforma unitaria, con propuesta de fecha única para presentar la misma en todas las empresas, con un llamamiento a todos los trabajadores para que la discutan y apoyen en sus asambleas, con la inclusión de un plan para responder, de forma unitaria a las resistencias y agresiones de la burguesía, etc., nos parece un papel de CC.OO. a imitar en otras muchas localidades.

El apoyo masivo de la clase obrera a dicha plataforma, expresa bien a las claras cómo siente el proleta

riado la necesidad de combates unitarios y cómo da su apoyo más absoluto a CC.OO. cuando éstas se convierten en un instrumento capaz de impulsar dicha unidad. Pero, además, desde varias semanas antes, tanto la plataforma como la preparación de un plan que asegurará movilizaciones y luchas unitarias, había sido objeto de una amplia discusión por la base de todas las CC.OO. En gran parte, esto permitió que luego, empresa a empresa, todos los militantes de CCOO hayan sido capaces de, apoyándose en la Asamblea, convertirse en los dirigentes de un movimiento unitario.

Aún quedan muchas dificultades por sobrepasar: En caso si ninguna empresa se han elegido comités revocables que, bajo control de la Asamblea, presentaran las reivindicaciones obreras a la patronal, o se pusieran al frente de la huelga al estallar ésta, lo que, en alguna empresa, como Mepansa, ha permitido que un jurado de 22 pudiera boicotear la lucha. La falta de piquetes de extensión, no ha permitido que la sensibilización solidaria que e

xistía en los barrios y en enseñanza se tradujera en una huelga general en apoyo a las reivindicaciones obreras. Ha faltado, también una decidida actitud de la dirección de CCOO para llamar y organizar una huelga general de este tipo, aunque las condiciones para ello eran inmejorables, etc.

Al igual que lo hemos hecho hasta ahora, los militantes y simpatizantes obreros de LCR-ETA(VI) nos comprometemos a poner todo nuestro esfuerzo para que las CCOO superen estas insuficiencias. Pero a lo largo de estas luchas, se han dado pasos importantes que deben ser consolidados y, además, extendidos, como experiencia a imitar, a otros centros obreros. Porque ésta es la vía para preparar luchas capaces de arrancar a la burguesía las reivindicaciones obreras y populares. Porque así es como el movimiento puede avanzar hacia el derrocamiento de la dictadura. Porque ese es el camino para construir unas CC.OO. amplias, democráticas y de combate.

30.XI.74

F.Goitia

### MADRID

### ULTIMA HORA

- \* 60.000 trabajadores en paro el día 5 y 50.000 el día 6 en la Construcción, respondiendo al llamamiento del pleno de CC.OO. del sector.
- \* Paros durante toda la semana en Banca y, prácticamente, paro generalizado el día 6.
- \* Luchas en CITESA, ZANUSSI-IBELSA, empleados de Correos y Telégrafos, HAUSER y MENET, CASA (donde conseguirán: Ningún despedido, 3.000 Pesetas de aumento igual, IRTP a cargo de la empresa, 100% en caso de enfermedad, accidente, jubilación..., 30 días naturales de vacaciones al año, etc.).
- \* Jornada de lucha en Universidad el día 4, convocada por Comités de Curso con tres manifestaciones en la ciudad en las que participan cerca de 1.500 estudiantes.

La sombra de la HG se ha dejado notar en Madrid. De hecho la combatividad expresada y el número de obreros, estudiantes, empleados, etc., en lucha esta pasada semana, permitían su realización.

Nuevamente las limitaciones del movimiento, en lo que se refiere a su dirección y coordinación, no lo han hecho posible. Pero, en cualquier caso, el movimiento de masas madrileño ha hecho una primera demostración de fuerzas, lo que no puede dejar de estimular nuevos combates.



## MADRID

## LAS LUCHAS

OBRERAS  
Y SU  
EXTENSION

Desde Septiembre una oleada de luchas obreras ininterrumpidas se vienen produciendo en Madrid: De Tudor, Noguera Hermanos, Bosch, al combate de todo el pueblo de Vallecas en solidaridad con Comylsa y la lucha de Ibelsa en Alcalá, pasando por la huelga de CASA y la solidaridad de las empresas y población de Getafe con ella.

Continuación de las luchas que se desarrollaron el invierno pasado (Santa Bárbara, Standard, etc.), y a la vez progresiva superación de las limitaciones con -- que aquellas luchas se encontraron. Así, de un lado la incorporación de reivindicaciones políticas (libertades de asociación, reunión, manifestación, asamblea derecho de huelga) y contra la represión patronal y policiaca (readmisión -- despedidos, libertad detenidos) en todas las plataformas de lucha aprobadas en asamblea; de otro, la asunción de formas de acción directa -- asambleas, desalojos, piquetes de extensión ... -- desde el comienzo de la lucha rechazando la vía

de la CNS como en Bosch, o superando en un corto período de tiempo una -- primera confianza en la posibilidad de utilizar los cauces legales de la dictadura en favor del combate obrero (CASA-Getafe). Pero, quizás, el dato más significativo ha -- ya sido, los brotes em-

brionarios de solidaridad con las luchas obreras. Con Bosch primero, en otras empresas de la zona (culminando en la asamblea de luchadores de toda la zona -- en una iglesia de Vallecas que será localizada por la policía y donde habrá más de 200 detenciones y retiradas de carnets) y en la universidad (carteles, asambleas informativas, colectas, etc.); con CASA, poco después, en toda la zona -- de Getafe con marchas ciudadanas (en dos ocasiones) de hasta 5.000 personas, paros y huelgas de solidaridad en CASA de Madrid y fábricas de Getafe que incorporaron también sus reivindicaciones pendientes (Intelsa, Uralita, Kelvinator, Siemens, Electromecánica, principalmente).

Sin embargo, a pesar de estos avances y de una combatividad enorme y archidemostrada, el movimiento se ha encontrado con limitaciones no superadas: La debilidad de Comisiones Obreras de empresa y tajo (y, por tanto, zonalmente), la descoordinación de las existentes, producto de esta

## VALLECAS

UN  
EJEMPLO  
A SEGUIR

debilidad, de los manejos -- burocráticos de la fracción PCE en CC.OO. y, también, de ciertas actitudes sectarias de otras organizaciones que pretenden que la mejor forma de combatir al PCE es -- manteniendo las CC.OO. separadas. Esta situación ha favorecido actitudes pasivas -- ante los problemas de solidaridad con las luchas en -- curso, y el que ésta se plantea, a lo sumo, a nivel zonal: El caso de la lucha de CASA y la solidaridad -- del pueblo y empresas de Getafe, sin plantearse la incorporación de otras zonas -- al combate solidario, es el ejemplo más significativo.

## LA LUCHA DE COMYLSA Y LA SOLIDARIDAD DE TODO EL BARRIO DE VALLECAS

En este marco, Vallecas no -- debe ser una excepción, sino una experiencia que todo el movimiento obrero madrileño tiene que conocer, sacar las enseñanzas y avanzar por esa vía. COMYLSA es la empresa de la construcción que -- realiza las obras del nuevo

## LUCHAS OBRERAS

estadio del Rayo Vallecano. La lucha comienza en Julio. Por la disminución de una hora de trabajo al día y aumento del 15% del salario. La empresa responde con el despido de 26 carpinteros a los que tiene que readmitir ante el paro generalizado en toda la obra. En Agosto, una huelga de 4 días consigue la obtención de las reivindicaciones. La empresa ha cedido, pero la CNS y la delegación de trabajo no. Estas exigen a la dirección el despido de toda la plantilla. La patronal no se atreve a esto, pero anula las mejoras que le habían sido arrancadas y despide (17 de Agosto) a 50 compañeros. A partir de entonces los paros parciales y totales, las concentraciones y manifestaciones.

Desde finales de Agosto, la actividad de los "Trabajadores de COMYLSA" (organismo de vanguardia, unitario, existente en la obra) se ve apoyada por las Comisiones

de Barrio de Vallecas, que popularizan su lucha, llaman a la solidaridad y permiten la realización de una primera concentración en Vallecas de trabajadores y vecinos (2 de Septiembre) que es disuelta por la policía.

La expulsión de todos los trabajadores y la detención de dos de ellos planteará la necesidad de una respuesta más amplia, que incorpore a las reivindicaciones de los obreros de COMYLSA las consignas relativas a la lucha contra la represión patronal y policiaca, es decir, la readmisión y libertad de todos los compañeros.

Se trataba de dar un nuevo impulso a la solidaridad con COMYLSA, pese a la ocupación policiaca, haciendo de su lucha un combate de todo Vallecas contra la carestía de la vida, la represión y las condiciones de vida en los barrios populares. A iniciativa de las Comisiones de Barrio se llega a una coordinación zonal de organismos y organizaciones existentes en Vallecas. El acuerdo que se obtiene entre los representantes de la coordinadora de CC.BB de Vallecas, CC.OO. de Vallecas, Comisiones de la Construcción de Vallecas, Trabajadores de COMYLSA, Comité Local de MCE de Vallecas, Pueblo Obrero y organización de Vallecas de LCR-ETA(VI) (las Comisiones de Enseñantes y de Enseñanza Media de la zona dieron su acuerdo aunque no firmaron por problemas de coordinación) permite un llamamiento a la solidaridad firmado por todos ellos y la realización de una manifestación. Esta, a pesar de su número (unos 200), cobrará bastante importancia en la medida en

que contribuye a relanzar la solidaridad y demuestra que es posible manifestarse a pesar de la presencia policiaca si sabemos defendernos (la existencia de planes de autodefensa fue fundamental para evitar detenciones en el momento de la dispersión).

Esta coordinación ha dado un total apoyo al llamamiento del pleno de CC.OO. de la construcción para una HG del sector a partir del día 5 de Diciembre. La misma lucha de COMYLSA requería una extensión del combate y la solidaridad más allá del propio barrio. A su vez, Vallecas marca el camino de la preparación de combates de conjunto. La coordinadora zonal, con participación de todos los organismos y organizaciones existentes (menos de aquellos que, como BR y PCE, no han querido asistir), con una plataforma de lucha combativa y llamamiento a todos los sectores explotados y oprimidos para una lucha combativa y general contra la patronal y la dictadura, es un instrumento idóneo para avanzar hacia la HG en Madrid y en todo el estado que, cada vez con más urgencia, se pone al orden del día.

La lucha sigue en COMYLSA y Vallecas. Por las reivindicaciones pendientes, por la readmisión de los despedidos y la libertad de los detenidos, por las libertades y contra la dictadura. La preparación, realización y extensión de la HG de la construcción convocada para los días 5 y 6 debe concentrar los esfuerzos de todos los luchadores y organizaciones para asestar un nuevo golpe a la patronal y la dictadura.





## ASTURIAS

# CONSTITUCION DE UN COMITE DE COORDINACION Y LUCHA DE ASTURIAS

*NOTA DE LA REDACCION: En Asturias se ha dado un paso muy importante en la necesaria unidad de acción de las organizaciones obreras al constituirse el "Comité de Coordinación y Lucha". Publicamos aquí la plataforma y la lista de las organizaciones que integran este Comité, junto con un texto introductorio de nuestros camaradas en el que analizan las condiciones políticas y organizativas en que ha tenido lugar este hecho, ejemplar en muchos sentidos, y que contribuirá sin duda a impulsar decididamente la lucha de la clase obrera y el pueblo en Asturias.*

Ante la situación política y social que atraviesa el país en los últimos tiempos, caracterizada por un aumento espectacular del coste de la vida y del paro; una profunda crisis de la dictadura y un ascenso espectacular del movimiento de masas. Para responder lo mejor posible en el periodo de luchas que esta situación ha provocado, y seguirá provocando, hace dos meses iniciamos conversaciones con todas las fuerzas políticas que se reclaman de la clase obrera en Asturias. El resultado de estas conversaciones es el acuerdo unitario que abajo reproducimos.

Desde el primer momento veíamos prácticamente imposible llegar a un verdadero acuerdo programático. En ese sentido, a los que en algún momento trataban de convertir aquello en una auténtica alternativa al mismo nivel que la J.D. les contestamos que eso hoy por hoy, es imposible. En efecto, para nosotros la

crisis que atraviesa el país es una crisis social global y no la de una simple forma de dominación burguesa - como algunos pretenden - y en ese sentido, la alternativa que planteamos es el Gobierno de los Trabajadores, único marco donde se podrán colmar todas las ansias de libertad que expresan las masas en su combate contra la dictadura, donde se podrán satisfacer las necesidades materiales, culturales y de todo tipo que reclaman las masas.

Pero pretender hacer un acuerdo de este tipo habría sido pura charlatanería. Hablaríamos de conseguir la mayor unidad, sin hacer nada real por ello. A lo único que podríamos llegar hoy y a lo que hemos llegado es a un acuerdo de unidad de acción sobre una serie de puntos, a la necesidad de ampliarlos y concretarlos en la acción, a la voluntad de coordinar y centralizar las luchas actuales. Estos

son los puntos en los que estamos de acuerdo en un planteamiento conjunto, dejando siempre la libertad de luchar por el conjunto del programa e incluso, si es necesario, luchar por los mismos puntos con diferentes métodos.

En el terreno organizativo con respecto al tipo de organismos a crear, nosotros proponíamos la creación de un comité coordinador de organismos unitarios de la clase obrera y de otras capas en lucha, con la participación de los partidos obreros. Nos parecía que si el objetivo fundamental de este organismo era impulsar y centralizar la lucha, la presencia de las demás capas oprimidas y explotadas (barrios, estudiantes, profesionales, etc.) darían una mayor eficacia al organismo. Hoy, aún, no se ha conseguido este objetivo, si bien tras larga discusión, CC.OO. tiene permitida su entrada (aunque la posición de su fracción mayoritaria PCE las mantiene

## LUCHAS OBRERAS

aún separadas del Comité - Coordinador) la negativa a que se puedan adherir a él los organismos de las otras capas en lucha ha sido rotunda por el momento - por parte del PCE (E. García) CRAS, UGT, J.J. SS. Esperamos - en beneficio de la lucha - que en el futuro se pueda - transformar esta situación. Sólo nos queda criticar du - ramente la posición del --- PCE (S. Carrillo), que se ha negado a entrar formalmen - te por la presencia del o - tro PCE (E. García) - a pesar del intento de llegar a un compromiso por parte de es - tos últimos - pero apartado realmente por su ligazón - con la burguesía en la J. D. Esta es una muestra más de los resultados a que -- conduce la política de co - laboración de clases que - mantiene el PCE. Llamamos - una vez más al PCE a que -

rompa con la JD y se inte - gre en el Comité Coordina - dor, a que rompa ya sus la - zos con la burguesía y se ponga junto al resto de -- las organizaciones obreras a impulsar la lucha por la única vía capaz de derro - car a la dictadura y el ca - pitalismo.

La LC tampoco ha firmado - ningún acuerdo. Si ya duran - te las conversaciones pre - vias se negó a secundar u - na iniciativa en apoyo a - los valerosos huelguistas - de hambre de la mayoría de las cárceles del Estado, en nombre de otro tipo de cam - paña "más propagandista", "sin comandos" (se realizó uno en Gijón de unos 150 participantes) y "que tendr - ía que estar convocada - por las CC.00.". Ellos de - fendían ya propuesta de -- que fueran CC.00. las que

presidieran esta unidad, y como no fue así, ya no esta - ban de acuerdo. Una vez -- más la charlatanería abs - tracta del Frente Unico -- Proletario, esconde el sec - rarismo propagandista de la LC que rompe, toda uni - dad que haga posible aquí y ahora un avance real del movimiento de masas de -- nuestra provincia.

El acuerdo es un paso im - portante para el impulso - de las próximas luchas, y podría contribuir decisiva - mente al éxito de la HG. - Sin embargo, lo importante es su materialización en - la práctica, su capacidad - de concretarse en la movi - lización de masas y en la centralización de los com - bates futuros. En esta ta - rea la LCR-ETA(VI) de Astu - rias se compromete a estar en primera fila.

Las organizaciones políticas y sindicales asturianas que suscriben el presente - comunicado, tras laboriosas y fructíferas reuniones, han tomado el acuerdo de cons - tituir un COMITE DE COORDINACION Y LUCHA DE ASTURIAS, con el único fin de coordi - nar y potenciar la lucha unida de nuestro pueblo contra la Dictadura que nos o - prime.

Este COMITE UNITARIO estará abierto a todas las organizaciones políticas y sindi - cales de los trabajadores, en la provincia. Tendrá como objetivo el coordinar los esfuerzos para impulsar las luchas de los trabajadores y del pueblo en torno a objetivos concretos.

Cualquiera de las organizaciones abajo firmantes se comprometen a convocar y -- plantear las iniciativas que en este frente consideren de utilidad, tanto en el - ámbito local como regional, para general conocimiento y ulterior planificación de la lucha. Ninguna de las organizaciones integrantes quedará obligada a cumplir - tácticamente los acuerdos adoptados por la mayoría, pudiendo eso sí, adoptar tácti - cas distintas, pero con idéntico fin.

Este COMITE DE COORDINACION Y DE LUCHA impulsará la unidad de acción de las ma - sas trabajadoras de nuestro pueblo y de otros sectores de la población directa o indirectamente dañados por la opresión de la clase dominante, en busca siempre -- del más alto nivel unitario posible.

Objetivos inmediatos en torno a los cuales se establece el compromiso de luchar - hoy:

1. *Contra la carestía de la vida y el paro.*
2. *Por una mejora general en las condiciones de vida y trabajo de las masas obreras y populares.*
3. *Contra la represión; contra los despidos, detenciones y torturas; contra las condenas de los tribunales políticos del Régimen; contra los cuerpos policíacos y demás instrumentos de la represión.*

CONTINUA EN PAG. 26



VIGO

DE NUEVO EN LUCHA

Tras la gran huelga general de Septiembre 72 y las movilizaciones de Marzo 73, la clase obrera de Vigo sufrió uno de los ataques represivos más a fondo que la dictadura ha lanzado contra el movimiento obrero. Prácticamente toda la vanguardia que se había manifestado, al frente de la lucha, tuvo que sufrir despidos y detenciones. Las CC.OO. y otros organismos de agrupación de la vanguardia que existían fueron prácticamente desmantelados.

Pero poco a poco, al calor de las nuevas luchas contra las agresiones de la burguesía, la clase obrera de Vigo ha ido recomponiendo sus fuerzas. La serie ininterrumpida de luchas -- que se han sucedido desde comienzos de noviembre son la mejor expresión de este proceso.

UNA PLATAFORMA UNITARIA

A finales de Octubre, CC. OO. lanza una campaña tendente a coordinar el planteamiento de reivindicaciones unitarias en todas las empresas, de forma que pudiera darse una lucha de conjunto tanto en las que negociaban convenios como en las que no lo hacían. El PCE, fracción hegemónica en las CC.OO., impulsa a los enlaces para que presenten un escrito en el que se recojan las principales reivindicaciones. El 2 de Noviembre se publica dicho escrito en la prensa, recogiendo cinco reivindicaciones centrales: 4.000 pesetas de aumento igual; IRTP y seguridad social a cargo de la empresa; Readmisión de los despedidos desde la HG de Septiembre 72; Sindicato Obrero Libre; Libertad de prensa.

Pero los trabajadores no esperan a que los cauces de la CNS y los mecanismos legales del Convenio les sirvan para conseguir esas reivindicaciones y se lanzan a la lucha directa. La primera señal de lucha es la negativa a hacer horas extras en Vulcano, Forjas,

Barreras, Santo Domingo, etc. Las luchas son aún muy desiguales en combatividad y formas de organización. En algunas de ellas, Vulcano, la negociación se lleva totalmente a través del jurado. En otras, Barreras, la CNS pretende integrar la lucha obrera permitiendo que representantes de los trabajadores se reúnan en los locales sindicales. Pero a medida que la lucha crece, patronal, CNS y policía, toman a su cargo la represión abierta contra el movimiento: Desalojo y cierre de REFREI. Y, al mismo tiempo, también se radicaliza la lucha obrera: Paro y salida en manifestación de Astilleros.

JURADOS, COMISION ELEGIDA Y CC.OO.

EL EJEMPLO DE "ALVAREZ"

El grupo Álvarez (fabricación de loza, porcelana, -- cristal...) agrupa a cinco empresas: Pontesa, Porriño, Mohasa, Vanosa y Álvarez; las tres últimas enclavadas en la misma ciudad de Vigo. Esta empresa había sido una de las más castigadas por la represión posterior a la huelga general. Eso explica que en el pasa-

do mes de Mayo, la patronal lograra imponer un Convenio que establecía el ridículo aumento de 300 pesetas semanales.

A lo largo del año, se había ido formando una C.O. Su órgano de expresión "A nosa lloita", lanza la propuesta de plataforma reivindicativa. La posición de la C.O. es clara: No esperar al Convenio de Mayo para plantear las reivindicaciones, sino hacerlo ahora.

Dándose cuenta del peligro que encerraba una lucha incontrolada, el jurado adelanta la demagógica maniobra de pedir a la dirección un aumento de 5.000 pesetas y que el IRTP corra a cargo de la empresa. El objetivo de esta maniobra no era, de ningún modo, que la empresa concediera dichas reivindicaciones, sino evitar que la lucha saltara y hacer que la exigencia inmediata de reivindicaciones se fuera atrasando y estancando en las "conversaciones" unilaterales entre patronal y jurados. La C.O. comprende el sentido de la maniobra y llama a paros de una hora para el lunes, 2 de Diciembre, a paros de mañana para el martes y de jornada completa

## LUCHAS OBRERAS

para el miércoles. Alvarez para el lunes de 11 a 12, Ponitesa de 12 a 1, prolongando el paro durante toda la tarde. La patronal no responde.

El martes la lucha efectúa un gran salto adelante. En Alvarez, la sección de loza para a las 8. Realiza una Asamblea y deciden iniciar la culebra por el interior de la empresa. Marchas al taller de porcelana. Nueva Asamblea. Se elige una Comisión de obreros que presenten las reivindicaciones a la dirección. La empresa se niega a reconocer a esta comisión y promete un aumento de 1000 pesetas si se negocia por el Jurado. Negativa de los trabajadores. La lucha continua.

Ante la radicalización que cobra la huelga, la dirección, a través del Jurado, promete el jueves 2000 pesetas de aumento que entrarán como auxilio y ro en el salario real y que, ade

más, no se aplicará caso de enfermedad, accidente, jubilación, etc. "A nosa llojta" denuncia la maniobra y la huelga continua. Los trabajadores comienzan a confiar plenamente en las directrices de la C.O. y se enfrenta cada vez más a las maniobras de los Jurados.

El viernes, los jurados se lanzan abiertamente contra el movimiento. Comienzan anunciando en el taller de lozas que todas las demás secciones han aceptado la propuesta de la dirección y se encuentran ya trabajando. Posteriormente, el secretario del jurado de las empresas Alvarez, ratifica esta información y "explica" (es decir, amenaza) el peligro de que la dirección llame a la policía para desalojar la sección de lozas. Pero la maniobra no surte efecto. La empresa, esta vez a través de la comisión elegida en la Asamblea, promete un aumen

to real y sin condiciones de 2.000 pesetas, añadiendo que el IRTP corra a cargo de ella; pero, añade, los trabajadores deben comprometerse a no hacer ningún paro hasta Marzo para mantener estas concesiones. La Comisión se niega a aceptar el chantaje y, máxime, a aceptarlo a espaldas de la asamblea. Esta se reúne de nuevo y responde claramente: Ninguna condición que ate de pies y manos a los trabajadores. Además, se niegan a comenzar el trabajo en lozas hasta conocer qué ocurre en los demás talleres. Finalmente exigen la inmediata dimisión de los jurados.

La empresa se ve obligada a ceder totalmente. No se impone condición alguna y delegados elegidos en los talleres restantes (que, además estaban en paro) asisten a la Asamblea de lozas. La victoria es completa.

8.XII.74 J. Inclán

VIENE DE PAG. 24

4. Por la libertades políticas y sindicales para la clase obrera y otros -- sectores del pueblo hoy privados de ellas.
5. Por la libertad de los presos políticos encarcelados por luchar contra el régimen franquista.
6. Contra la dictadura franquista y su continuación en la monarquía juancarlista.

Comité Provincial de Asturias de las Juventudes Socialistas de España (J.J.SS.)  
Comité Provincial de Asturias de la Organización Revolucionaria de los Trabajadores (O.R.T.)  
Comité Provincial de Asturias del Movimiento Comunista de España (M.C.E.)  
Comité Provincial de La Unión General de los Trabajadores (U.G.T.)  
Comité Provincial de Asturias del Partido Comunista de España (P.C.E.)  
Comité Provincial de Asturias de L.C.R.-E.T.A. (VI)  
Comunas Revolucionarias de Acción Socialista (C.R.A.S.)  
Confederación Nacional de los Trabajadores (C.N.T.)



# EL MOVIMIENTO ESTUDIANTIL ANTE UNA UNIVERSIDAD PRUEBA DECISIVA

## RENTABILIZACION, REPRESION Y ... PARTICIPACION

El movimiento estudiantil se enfrenta en este curso a una nueva ofensiva ministerial dirigida una vez más, a impedirle avanzar en su manifestación y en su unidad en la lucha contra los planes de la dictadura en la Universidad.

Esta ofensiva no se ha hecho esperar: Las pruebas de acceso generalizadas a casi todas las Universidades, la expulsión y persistencia de la inseguridad profesional de numerosos PNN, la subida del precio de estudio, la presencia de la policía en los centros siempre que se hace necesaria, las detenciones, el incremento de las sanciones y expedientes contra luchadores destacados, etc., todas estas medidas son sólo los ejemplos más evidentes de la voluntad de la dictadura en continuar, pese a la resistencia del movimiento, una política dirigida a rentabilizar la enseñanza y a reprimir a la van-

guardia estudiantil y al movimiento, siempre que éste no manifieste su disposición a "dialogar" con las autoridades académicas. Pero ahora esta política pretende dotarse de un instrumento de "integración" de una parte del movimiento y de la deseada "mayoría silenciosa" del estudiantado, es decir, de sus sectores atrasados. Esa es la función que pretende cubrir el famoso decreto sobre "participación estudiantil"...

Sin embargo, si ya las posibilidades de éxito de todo intento de "integración" del movimiento han sido reducidas en el pasado, éstas lo son aún menores para una dictadura que se debate en su agonía y que se ve enfrentada a la amenaza cada vez más real de una ofensiva generalizada del movimiento de masas a escala de todo el Estado. Y algunas de las características más salientes del decreto muestran la timidez misma de la "participación" que pretende imponer la dictadura: El deseo de reducir aquella a los temas estrictamente académicos o culturales, la instituciona-

lización de un órgano especializado en la represión académica, la negativa del derecho de asamblea, el control constante del proceso electoral y de las estructuras que de él surjan por parte de los representantes de la dictadura en la Universidad; estos simples elementos dan ya una idea del proyecto que hay detrás de este decreto. Se trata en realidad de dividir al movimiento, de atraer a una parte del mismo hacia la trampa de la participación, de una forma de "participación" que no sería más que la de respetar los propósitos rentabilizadores de las medidas ministeriales a cambio de una simple presencia de los "representantes" estudiantiles en las Juntas de Facultad... Y atrayéndolas hacia esta farsa participacionista, la dictadura se vería más fuerte para reprimir a todos aquellos que pretenden desbordar el marco de colaboración "pacífica" entre alumnos y autoridades académicas

Esa es, pues, la política que la dictadura pretende aplicar en este curso: Continuar sus medidas rentabi-

## LUCHAS ESTUDIANTILES

lizadoras (que llegan, incluso a amenazas de desaparición de determinadas ramas "no rentables"), reforzar la represión académica y policiaca y...ofrecer un cauce de diálogo que sirva de aval a su política universitaria en general. Pero la respuesta del movimiento estudiantil esta vez -- tampoco se ha hecho esperar.

### UN MOVIMIENTO QUE SE RECOM PONE EN TODO EL ESTADO

En casi todas las Universidades el movimiento estudiantil ha entrado en lucha con una fuerza y una masividad prometedoras de su capacidad de oponer una dura resistencia a las agresiones de la dictadura. Las luchas de la Universidad Autónoma de Madrid en solidaridad con los 3 PNN, expulsados de Filosofía y Letras, por nuevas convocatorias de exámenes en Febrero y, ahora, contra el cierre de esta Facultad, así como el movimiento de solidaridad con la Autónoma en todo el distrito; el boicot masivo de los autobuses en Bilbao; la expulsión por los estudiantes de varios catedráticos reaccionarios en distintas Universidades; el apoyo a las acciones de protesta de los PNN contra la represión y la inseguridad en el empleo; la imposición de la asistencia a clase en casi todas las Universidades de todos los alumnos, pre-inscritos y libres, aprobados o no en las pruebas de acceso; las movilizaciones contra la presencia de la policía y por el levantamiento de todas las sanciones y expedientes y por la libertad de todos los detenidos, marcan un avance importante del movimiento y le sitúan de nuevo

a la cabeza de las luchas de los distintos sectores de la enseñanza, profesores, maestros, bachilleres.

A su vez, las luchas actuales en el terreno de la enseñanza se ven estimuladas por el combate que la clase obrera y otros sectores populares desarrollan en todo el Estado. El apoyo a la huelga de hambre de los presos políticos y a la lucha de los trabajadores de BOSCH y de CASA en Madrid, la solidaridad con la lucha de los MIR, en Santiago y Oviedo principalmente, o el apoyo actual a la lucha de SEAT por parte del movimiento estudiantil en Barcelona son la demostración, pese a sus límites -que debe superar la vanguardia- de la voluntad de todos los luchadores de la Universidad de situarse al lado de la clase obrera en los enfrentamientos que se anuncian.

Comienza, pues, este curso con una nueva ola de luchas estudiantiles que supera con mucho el relativo impasse en que se hallaba el movimiento en los dos últimos años. Hoy, este auge real de las movilizaciones en la Universidad, la aparición de nuevas franjas de luchadores que dan una masividad creciente a sus combates, las formas de organización y de lucha que se desarrollan a través de los mismos hacen a este movimiento, estimulado por la ofensiva obrera y popular, capaz de hacer retroceder a la dictadura en su farsa "participacionista" del decreto y en sus agresiones constantes en el terreno de la enseñanza.

Sin embargo, mientras que las luchas apuntan hacia la necesidad de reforzar la autoorganización del movimiento, las asambleas y los comités elegidos y revocables, y

las formas de acción directa frente a los métodos de presión, mientras que se hace urgente la organización estable de todos los luchadores dispuestos a desarrollar las tareas de preparación de las luchas y de definición de sus objetivos en cada batalla en particular, los grupos que vertebran a la vanguardia estudiantil se hallan divididos en torno al camino a seguir.

### DOS VIAS

Dos alternativas polarizan esencialmente a la vanguardia en el momento actual: Por un lado, la sindicalista participacionista, defendida no sólo por el PCE sino también por BR, PCE(i) y ahora MCE; por otro lado, la partidaria de rechazar abiertamente la farsa de la participación y del decreto, protagonizada por LC LCR-ETA(VI); Estudiantes Anticapitalistas y, en algunas Universidades, las Juventudes Socialistas.

Con el desarrollo de la corriente polarizada por el PCE, y pese a las diferencias importantes entre los distintos grupos que la componen, una franja importante de luchadores se ve de nuevo atraída hacia viejos errores cometidos por el movimiento estudiantil. Tratando de resucitar ilusiones participacionistas y de reeditar un "sindicato democrático de todos los estudiantes", estos grupos pretenden negar tanto el carácter de clase de la institución universitaria como la misma experiencia del movimiento estudiantil español.

Porque la crisis de la Universidad no es la simple crisis de los rasgos más reaccionarios de la misma



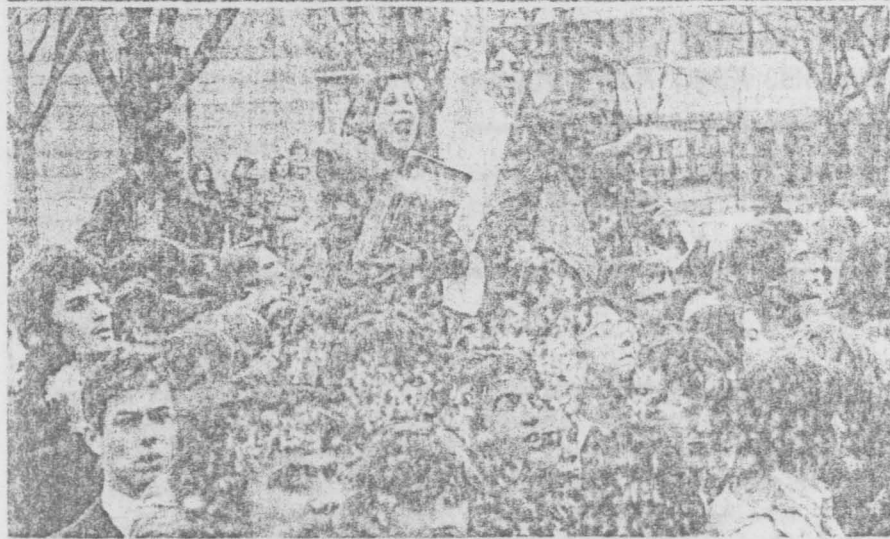
cultivados bajo el franquismo; tampoco es la manifestación de una voluntad de destrucción de ésta por la dictadura. Es en realidad la manifestación de la incapacidad de la dictadura y de la burguesía española para resolver los problemas de la enseñanza: Todas las medidas rentabilizadoras y represivas van dirigidas a aplazar el estallido de esa crisis, a subordinar cada vez más la función de formación a las necesidades del capital privado. Y para ello, la dictadura no duda en imponer una mayor barrera selectiva y un control ideológico que le aseguren su fidelidad a las exigencias de la patronal. Buscar soluciones parciales, la "democratización" de la Universidad burguesa, significa en realidad entrar en la lógica de colaboración con la burguesía para la solución de esa crisis. Y no es por azar que esos grupos que en la Universidad pretenden entrar por una vía participacionista sean los mismos que defienden una política

estos grupos de reeditar un sindicalismo estudiantil tienen en cuenta la propia naturaleza de este movimiento y las enseñanzas que los revolucionarios deben sacar de su propia historia. Pretender entrar en la batalla de elección de delegados curso por curso, allí donde el movimiento se halla atomizado y los sectores que no participan en las luchas se ven revalorizados, tratar de convertir las estructuras surgidas de estas elecciones en organismos permanentes que de hecho sustituyan al papel dirigente y decisivo de las Asambleas de Centros, esta orientación no lleva en realidad más que a obligar a todos los luchadores a subordinarse a los sectores más atrasados del medio estudiantil y con ello a debilitar el propio movimiento en su capacidad de respuesta en todos los terrenos a las agresiones de la dictadura. La crisis del movimiento estudiantil derivada de la desaparición del Sindicato Democrático en los años 69

til, no permitieron el fortalecimiento del movimiento de carácter político -- que se estaba forjando al calor de las luchas contra la dictadura en los años anteriores.

Pero los proyectos de esta corriente no solo se oponen a un análisis del carácter de clase de la Universidad y a la propia experiencia de años anteriores en este sector, sino que hoy se hallan abiertamente en contradicción con las exigencias de la situación política actual y de las propias luchas estudiantiles.

Hoy, la agonía de la dictadura, la preparación de la Huelga General exigen del movimiento estudiantil la asunción de plataformas de lucha que, ligando las reivindicaciones específicas con las políticas generales, no otorgue ninguna confianza a las maniobras "aperturistas" de la dictadura y sitúen como horizonte concreto la lucha por su derrocamiento. ¿Acaso es posible en esta situación pretender una participación "democrática" en el "ghetto" universitario? No es ésa la vía por la que debe avanzar el movimiento: Insistir en ella puede llevar a fuertes derrotas del movimiento, y pretender sutiles maniobras de adaptación a las ilusiones participacionistas para justificar la presión sobre las autoridades académicas o la petición de participación más representativa en las Juntas, todo esto no lleva más que a desarmar al movimiento frente a la dictadura.



de colaboración con sectores de la burguesía -bajo fórmulas diversas- a escala de toda la sociedad...

Tampoco las intenciones de

-70 demostró lo nefasto de las ilusiones reformistas y participacionistas: El fracaso de estas ilusiones los golpes represivos contra la vanguardia estudiantil

En fin, la orientación que proponen estos grupos se encuentra en contradicción

## LUCHAS ESTUDIANTILES

con las luchas actuales: La protesta contra la selectividad, contra la rentabilización de la enseñanza, la exigencia de una enseñanza gratuita, obligatoria, laica, polivalente hasta los 18 años, todas estas reivindicaciones apuntan hacia la puesta en cuestión de una enseñanza al servicio de la burguesía y favorecen el trabajo de los revolucionarios para ofrecer a la clase obrera como única capaz de asegurar una solución radical a la crisis de la enseñanza. ¿Por qué entonces limitar los objetivos del movimiento a la búsqueda de "reformas parciales" de una "democratización" de la Universidad? Sin duda, en aras de la presión sobre la burguesía democrática, pero no con vistas a elevar el nivel de conciencia del movimiento estudiantil... Las formas de organización y de lucha de que se está dotando el movimiento marcan tanto la institucionalización de las Asambleas de centro como órganos de decisión del movimiento como la opción por la vía de la acción directa frente al "diálogo pacífico" con las autoridades académicas. ¿Por qué entonces tratar de sustituir de hecho a las Asambleas por delega-

dos permanentes que participen en los órganos de "gestión" universitaria? ¿Por qué no avanzar por la vía que está marcando el propio movimiento, eligiendo comités revocables por las asambleas para impulsar las luchas, coordinando se con bachilleres, PNN, maestros al margen de los órganos dependientes de las autoridades académicas?

La polémica que opone a las dos corrientes que hoy recorren a la vanguardia estudiantil no es pues una simple batalla de ideas. Está en juego la recomposición misma del movimiento en su conjunto. Y la alternativa que defenderán los militantes y simpatizantes de LCR-ETA(VI) es clara: Organizar el boicot amplio a las elecciones oficiales, o poner a ellas la aprobación de plataformas de lucha y la elección de comités revocables capaces de asumir las y de buscar la coordinación para la generalización de los combates.

### LA ORGANIZACION DE LA VANGUARDIA, UNA TAREA CENTRAL

Como consecuencia de su opción abierta por la vía --

participacionista y sindicalista, la mayoría de las fuerzas que en los dos últimos años han vertebrado los comités de curso en la mayoría de las Universidades los han abandonado actualmente. Otros mantienen una actitud ambigua en función de la relación de fuerzas y de sus propósitos de subordinarlos a la actividad de los delegados "representativos". Este comportamiento constituye en realidad un debilitamiento enorme de la necesaria autonomía organizativa y política de que ha de gozar la vanguardia estudiantil en la coyuntura actual para poder aparecer como impulsora real de las luchas

Sin embargo, esta situación puede ser cambiada a condición de que la corriente revolucionaria redoble sus esfuerzos por ganar a los nuevos luchadores que aparecen en los combates actuales y que sienten la necesidad de organizarse establemente para continuar la batalla prolongada contra el Estado-patrono. A esta actividad la LCR-ETA(VI) dedicará las energías necesarias para superar así la dispersión actual de la vanguardia.

24.XI.74 F. Cruells

VIENE DE PAG. 34

franca contra el leninismo contra la política del Partido, por lo que en 1.927 fue expulsado del Partido". Lástima que la editorial haya intentado transformar y falsificar la historia. Lástima sobre todo para ella misma que no puede evitar que el papel de L. Trotsky en el Partido y en el proceso revolucionario sea expuesto claramente por J.

Reed.

Queremos terminar reproduciendo parte del prefacio que Lenin hizo al libro en 1.919, incluido también por la editorial AKAL. Es, quizás, el mejor aval de tan extraordinario libro: "Después de leer con vivísimo interés y profunda atención el libro de J. Reed, "Diez días que estremecieron al mundo", recomiendo esta o-

bra con toda el alma a los obreros de todos los países. Yo quisiera ver este libro difundido en millones de ejemplares y traducido a todos los idiomas, pues ofrece una exposición veraz y escrita con extraordinaria viveza de acontecimientos de gran importancia para comprender lo que es la revolución proletaria, lo que es la dictadura del proletariado".



El Movimiento Universitario ha comenzado a recomponerse. Esto quiere decir simplemente que tras dos años en que la dictadura ha sido capaz de derrotar parcialmente al movimiento, consiguiendo que una serie de agresiones quedarán sin respuesta. Este curso se inicia con una voluntad clara de no dejar pasar una a la dictadura.

Desde el inicio del curso la burguesía emprende una ofensiva por acelerar los ritmos de aplicación de la

Pero esta apuesta política se ha encontrado con algo no calculado: La combatividad de los estudiantes ante todas y cada una de estas agresiones. En efecto, ésta se ve desde el primer día ante las pruebas de acceso y el llamamiento de la coordinadora de Comités de Curso y la de Comisiones de Enseñanza Media para el boicot a estas pruebas. Si bien la combatividad existente no se plasmó en un boicot generalizado, (debido a la ocupación policiaca de las facultades y al abstencionismo del PCE, PCE(i) y BR) las Asambleas que se realizaron en Ciencias y Económicas de la Autónoma y en Medicina de la Complutense, y

vindicaciones. Poco después saltará Medicina en solidaridad con la lucha nacional de los M.I.R. Al mismo tiempo otras facultades entran en lucha por problemas específicos relacionados con la selectividad, con el encarecimiento de los servicios, etc. La solidaridad con la lucha de los obreros de ROBERT BOSCH y con la lucha de los presos políticos (Huelga de Hambre de Octubre) adquieren también importancia tanto por las asambleas y colectas realizadas sobre estos temas, como por su valor en cuanto contribuye a romper un marco exclusivamente universitario de las movilizaciones y a situar el lugar del movimiento estudiantil y de la enseñanza en general en el combate de conjunto con

## EL PRIMER TRIMESTRE EN LA UNIVERSIDAD DE MADRID

Esta ofensiva se concreta en una serie de medidas tendentes

la favorable acogida que tuvieron los mítines organizados por los Co

tra la dictadura. Estas primeras movilizaciones anunciarán lo que va a ser la tónica de todo el trimestre:

## LA REALIDAD DEL OTOÑO CALIENTE

a impulsar la selectividad económica y humana:

\* Pruebas de acceso a la Universidad.

\* Aumento brutal de la selectividad en los centros (suspensos masivos, anulación de la convocatoria de Febrero, limitación de convocatorias, desaparición de nocturnos).

\* Ataques contra los profesores (expulsiones, negativas a concederles sus reivindicaciones...).

\* Aumento del precio de los servicios (comedores y autobuses, por ejemplo).

Estas agresiones venían acompañadas por el necesario "ángel de la guarda" de la selectividad: La represión académica y política.

mités de Curso en las colas de las facultades dejaron bien sentada cual era la disposición del movimiento respecto a la lucha contra la política de la dictadura en la enseñanza. Era, asimismo, un adelanto del curso que se avecinaba.

### UN MOVIMIENTO DE ASCENSO

Ya con las facultades abiertas y durante los meses de Octubre y Noviembre aparecen las primeras luchas significativas y masivas. La primera es la de Políticas en solidaridad con los PNNs que estaban en lucha por sus rei-

\* Tras dos años sin experiencia de lucha generalizada, el movimiento comienza a plantearse de nuevo el tema de la extensión y generalización de las luchas como instrumento indispensable para poder vencer. Esto quedará claramente reflejado tanto en los piquetes de extensión de políticas y medicina al resto del distrito, como por los avances dados hacia la creación de un frente común de toda la enseñanza con las luchas en solidaridad con PNNs, MIR, etc.



## LUCHAS ESTUDIANTILES

\* La adopción desde el primer momento de las formas de lucha y organización que posibilitan la victoria: Las asambleas masivas de curso y facultad, los comités elegidos en ellas para dirigir la lucha y coordinarse con otros centros y sectores, etc.

\* En combinación con lo anterior, las formas de acción directa: Huelga activa, desalojes conjuntos de varias facultades, concentraciones, manifestaciones, etc, superando los métodos peticionarios: Cartas, sentadas, etc.

Pero también se pueden señalar otras dos características de estas movilizaciones de comienzos de curso. De un lado, la falta de concreción de una fecha de movilización unitaria de todo el distrito será una limitación evidente del movimiento que, en varias ocasiones, había manifestado su voluntad de escapar del marco estrecho de la facultad (caso de Políticas y Medicina, por ejemplo). De otro, una reaparición y recomposición esperanzadora de los Comités de Curso -- que, cada vez más, vuelven a ocupar el puesto que les corresponde como organismos de lucha, abiertos a todos los luchadores.

El trimestre avanza y estos primeros avances no quedan en aguas de borrajas, sino que son recojidos y desarrollados. Así, Ciencias de la Información emprende la lucha en torno a una plataforma que incluye la denuncia de la selectividad y la represión, e incorpora temas específicos de la facultad: Contra el decano impuesto (el nuevo decano, Juan Iglesias, se caracteriza porque cualquier relación que haya podido tener

con el periodismo o la imagen es pura coincidencia) contra la amenaza de suspensión de la rama de imagen, contra las convalidaciones arbitrarias a los "periodistas" de la prensa del Movimiento, en definitiva, contra los intentos de transformar a los periodistas en marionetas de la dictadura. Contra todo esto se vota la huelga que durará 15 días, con desalojes y una vez más piquetes de extensión, que si bien recogen múltiples muestras de solidaridad, ésta no llega a plasmarse en movilizaciones (entre otras cosas, por el empeño de los compañeros del PCE y PCE(I) de hacer colar los delegados, para lo cual necesitaban que el movimiento estuviera en calma, pues la más mínima lucha echaba por tierra -- "sus" elecciones).

### LA GENERALIZACION DE LA LUCHA

Pero pese a que Ciencias de la Información no logra grandes movilizaciones de solidaridad, la lucha de la Autónoma va a demostrar no sólo que la generalización era necesaria, sino que era posible.

La lucha de la Universidad Autónoma se produce tras la elaboración de una plataforma reivindicativa unitaria de las cuatro facultades. Las de Derecho, Ciencias y Económicas giraban en torno a la denuncia de la selectividad y la falta de libertades; la de Filosofía se centraba en la readmisión de tres profesores de filosofía pura no admitidos por motivos políticos. Una vez asumida tanto la necesidad de luchar por las reivindicaciones como

la inutilidad de las "negociaciones" con catedráticos y decanos. ("la selectividad y la represión no se negocian: Se imponen", es la consigna de los lacayos -- del ministerio), tras más de un mes de idas y venidas al decanato y rectorado (para firmar, llevar, traer... innumerables cartas), se lanzan a la lucha alcanzándose el paro general de toda la Autónoma durante casi 20 días. En las asambleas se asume consciente y explícitamente la necesidad de la extensión. Así se crearán piquetes -- que, dirigidos por los Comités elegidos de Filosofía, Ciencias y Económicas (que tomarán el nombre de Comités de Huelga), irán a la central tras la consigna -- "nuestra lucha es la vuestra: Todos en lucha con la Autónoma", recibiendo entusiastas muestras de solidaridad en las asambleas y centros en los que informan.

Es en este momento, cuando ante el cierre de Filosofía y Letras, la coordinadora de Comités de Curso lanza una jornada de lucha en solidaridad con la Autónoma y tras una plataforma unitaria contra la selectividad y la represión.

La jornada del 20 de noviembre va a suponer el mayor avence del movimiento estudiantil de Madrid -- desde el año 71-72, tanto por la masividad y combatividad de la movilización -- (desaloje de 8 facultades de la Central y 4 de la Autónoma, manifestación de 2.000 estudiantes en el campus, todo ello pese a la ocupación policiaca -- especiales, caballos, etc. --), como por las formas de organización que, como ya anunciaron las primeras luchas,



se revelan como las más eficaces: Asambleas masivas de centro y los comités -- elegidos en ellas, que llegarán a coordinarse entre sí (Políticas de la Central y los de tres facultades -- de la Autónoma) y con los Comités de Curso.

Pero tanto por el lógico cansancio después de un mes de lucha, como por la maniobra del ministerio -- (concede la apertura de Filosofía y Letras pero ninguna de las reivindicaciones fundamentales: Aún así elimina el detonante de la lucha de solidaridad). El hecho es que la Autónoma -- se repliega momentáneamente, pero como demuestran -- las asambleas, desalojes, concentraciones de los últimos días, la combatividad de los estudiantes sigue -- en pie.

#### EL COMBATE EN SOLIDARIDAD CON MEDICINA Y UNA NUEVA JORNADA DE LUCHA EL DIA 4: UN MOVIMIENTO LANZADO

La lucha en medicina contra un catedrático fascista que llegará a denunciar a cinco compañeros que serán detenidos por la policía, será la nueva chispa -- que hará saltar a todo el distrito. Los primeros brotes de solidaridad harán retrasar el proyecto de la dictadura de alargar la carrera dos años más, proyecto tendente a modificar el actual status de Médico Interno y Residente.

En solidaridad con Medicina, la coordinadora de Comités de Curso llama a la movilización de todo el distrito incorporando también consignas relativas a la lucha de los presos políti-

cos y a la movilización de la Construcción los días 5 y 6.

Los desalojes de facultades, los tres saltos en la ciudad con participación -- de 500 a 1.000 estudiantes en cada uno de ellos, significarán un nuevo avance del movimiento, a la vez -- que un aumento de la capacidad de convocatoria de -- los Comités de Curso.

#### CONTINUAR POR LA VIA DE LA ACCION DIRECTA, MANTENER LA AUTONOMIA DEL MOVIMIENTO

El salto adelante del movimiento estudiantil en Madrid aparece indisolublemente ligado a la adopción de formas de acción directa que permiten la participación de todos los luchadores en las decisiones a tomar, posibilitan la extensión de la lucha a otras facultades y a todo el distrito, plantean la necesidad de avanzar hacia la -- creación de un frente común de todos los sectores de la enseñanza contra la política "educativa" de la burguesía y la represión -- de la dictadura: Las huelgas activas que convierten las facultades en un lugar permanente de discusión, -- las asambleas, los desalojes, las manifestaciones... han sido los métodos de lucha que han permitido situar al movimiento estudiantil en tan altas cotas -- de combatividad y movilización.

La embrionaria autodefensa puesta en pie con ocasión de las dos jornadas de lucha, aunque represente un indudable paso adelante se muestra todavía muy insuficiente para atender a las necesidades de la autode-

fensa del movimiento y sus movilizaciones contra las fuerzas represivas. Dar un impulso importante a esta cuestión que, a medida que la represión se incrementa se hace cada día más vital para el movimiento, exige por parte de todos los luchadores de vanguardia, un esfuerzo consciente de planificación y entrenamiento. En especial, por parte de -- los comités de curso que deben discutir las formas de poner en pie un sistema estable de autodefensa, -- creando equipos fijos de -- luchadores capaces de resolver política y técnicamente los problemas de enfrentamiento con la represión con que el movimiento se topa a diario.

Frente a los intentos de los participacionistas de supeditar la organización del movimiento al marco -- que permite la dictadura -- para poder controlarlo (de legados) tenemos que defender la autonomía del movimiento de toda componenda con la dictadura o sus representantes en la Universidad: Las autoridades académicas. Defender con uñas y dientes las conquistas -- del propio movimiento en -- el terreno de la autoorganización (asambleas y comités elegidos) que una y otra vez se muestran como los instrumentos más adecuados para desarrollar -- las luchas, para que éstas -- por medio de la discusión libre y abierta -- sean un asunto que concierne a todos los luchadores y no sólo a unos cuantos "especialistas", desarrollar la experiencia de políticas y autónoma (coordinando sus comités elegidos y donde -- éstos no existían con los comités de curso), son tareas de primer orden.

## LUCHAS ESTUDIANTILES

Pero no menos importante - que impulsar la autoorganización del movimiento, es desarrollar su complemento: Una red de organismos estables de la vanguardia (Comités de Curso) en todos - los cursos y facultades, abiertos a todos los luchadores sin ningún requisito previo (salvo el de querer luchas organizadamente) para formar parte de ellos ,

que se guíe por los criterios de democracia interna (libertad de discusión interna, derecho a expresión de las minorías, democracia a la hora de elegir organismos coordinadores, etc) que asuma sin desmayo las tareas de propaganda y agitación tanto en momentos - de lucha como en otros, capaz de dar orientaciones - al movimiento en todo mo-

mento...

Todos los luchadores deben desarrollar estas tareas.- Todos ellos deben encontrar en los Comités de Curso un lugar para luchar y defender sus opiniones. A ellos les llamamos y a ellos nos comprometemos.

9.XII.74

J. López

# COM- BATE

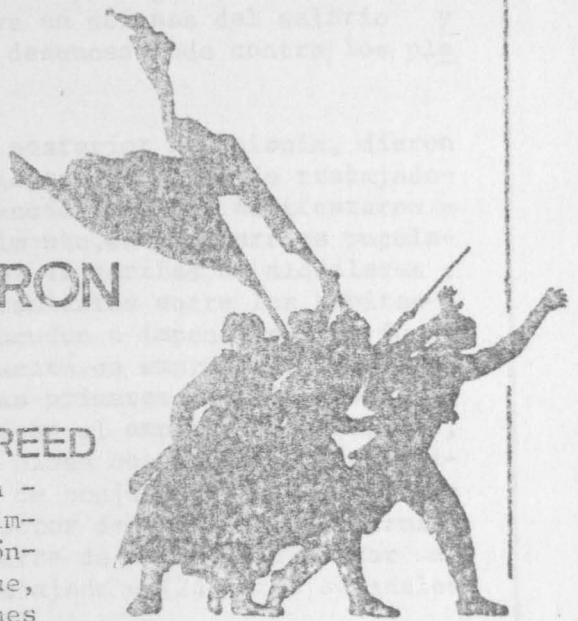
reco-  
mienda:

Este libro es uno de los mejores relatos de los meses de Octubre y Noviembre de 1.917 en Rusia. Testimonio directo de un participante en aquellas jornadas gloriosas, en él -de forma clara y sencilla- se reflejan los aspectos fundamentales de la revolución socialista: La importancia decisiva de un sólido Partido Comunista forjado en muchos años de lucha, la clarividencia e ímpetu revolucionario de sus jefes, las vacilaciones y claudicaciones de otras formaciones políticas, la esencia constitutiva del poder de los soviets, democracia proletaria prostituida hasta su aniquilación por la burocracia stalinista, etc.

## "DIEZ DIAS QUE ESTREMECIERON AL MUNDO"

de JOHN REED

JOHN REED establece, sin dejar lugar a dudas, la importancia de la dirección colectiva del Partido que, pese a sus contradicciones y disputas internas, firmemente dirigido (Lenin a la cabeza) supo implantarse - una norma de funcionamiento ejemplar: Total libertad de discusión interna, férrea unidad en la acción. Lo único discordante son una serie de notas de la editorial puestas a pié de página que, muchas de ellas son absolutamente falsas. Así, las referencias en estas notas a Kamenev y Zinoviev hablan de que "abandonaron el marxismo leninismo" sin dar ninguna explicación sobre la degeneración burocrática del PCUS y del estado obrero de la URSS dirigidos por J. Stalin, ni de las terribles purgas con que éste eliminó a sus enemigos políti-



cos (menos del 10% del que fue Comité Central del Partido tras la toma del poder murió de muerte natural). Pero lo más escandaloso es esa nota dedicada al que fue presidente del Soviet de Petrogrado, Comisario del Pueblo para Negocios Extranjeros en el primer gobierno soviético, más tarde fundados y jefe del Ejército Rojo que aniquilaría la intentona contrarrevolucionaria...: "Miembro del POSDR desde 1.897, menchevique. En el verano de 1.917 ingresó en el Partido Bolchevique. Pero Trotsky no abrazó las posiciones del bolchevismo y sostuvo una lucha solapada y

CONTINUA EN PAG. 30



## HACIA LUCHAS DECISIVAS

En el COMBATE 25 analizabamos la situación política en Italia tras el fracaso de la derecha con ocasión del referendun sobre el divorcio y el atentado fascista de Brescia. En él señalabamos la profundidad de la crisis política y social de la burguesía italiana, arrastrada durante años y agravada ahora por la crisis económica del país (se calcula que la tasa de inflación rondará el 25% a fines de este año y el número de parados se situará, en la misma fecha, alrededor de un millón). De otra parte, constatábamos que la combatividad del movimiento de masas continuaba intacta. El período inmediato anterior (71-73), de relativo auge económico, se había caracterizado por continuos ataques de la burguesía a los trabajadores. La respuesta de éstos hacía presagiar, ante una nueva agravación de la situación, una importante ofensiva en defensa del salario y el empleo. Ofensiva paralela, por otra parte, a la desencadenada contra los planes fascistas de una parte del gran capital.

Así ha sido: Tanto el atentado de Brescia, como el posterior de Bolonia, dieron lugar a huelgas nacionales y manifestaciones de cientos de miles de trabajadores, que no se contentaron con hacer acto de presencia sino que manifestaron su odio a los fascistas atacando sus locales; igualmente, en los barrios populares, la población se ha negado a pagar los aumentos de tarifas de alquileres, agua y electricidad, dándose continuamente enfrentamientos entre los habitantes de los barrios y las brigadas policíacas que acuden a imponer por la fuerza estos aumentos o cortar los suministros; finalmente, en empresas fundamentales, como FIAT y ALFA ROMEO, se han producido ya las primeras movilizaciones -- (primera semana de Octubre) contra las reducciones en el empleo. Sin embargo, la actitud de las organizaciones hegemónicas en la clase obrera (el PCI en primer lugar), negándose a potenciar una movilización de conjunto de todos los sectores contra la anarquía capitalista, ha sido el factor decisivo que ha permitido recuperaciones parciales de la situación por parte de la burguesía. Por ejemplo, la imposición de paro parcial a 71.000 trabajadores (24 horas semanales en lugar de 40) decretada por Agnelli, patrón de FIAT.

La orientación que preside la actuación del PCI es la búsqueda del llamado "Compromiso Histórico". O sea: La alianza gubernamental con la Democracia Cristiana. Esta alternativa, avanzada por su Secretario General, Berlinguer, al día siguiente del golpe de Estado de Pinochet en Chile, se presenta como la única capaz de evitar un golpe militar en Italia. El PCI considera que el fracaso de la U.P. Chilena no es la bancarrota de la vía reformista, sino producto de no haber ampliado la política de alianzas suficientemente a la derecha, hacia la DC.

A esta política pretende subordinar el PCI la movilización de las masas por sus objetivos. Las organizaciones más importantes de la extrema izquierda no han tomado una posición clara contra este proyecto reformista:

- \* "Il Manifesto", sobre todo después de su fusión con el PDUP (socialistas de Izquierda), se inclina cada vez más, hacia posiciones oportunistas y de adaptación (al PCI, por un lado, a la burocracia sindical, por otro).
- \* "Avanguardia Operaria" se ha situado implícitamente en el terreno de la lucha "por las reformas no reformistas", recordando las posiciones de las corrientes surgidas a la izquierda de los PCs de los años 60: PSIUP en Italia, PSU en Francia, FLP -en cierta medida- en España.

- \* "Lotta Continua", la más importante de todas ellas, considera que la colaboración entre el PCI y la DC es inevitable y que aquí, una vez en el gobierno, se verá obligado a expresar, aunque sea reformadamente, el programa obrero que surja de las masas. Esta posición les lleva a posturas cada vez más oportunistas, sobre todo en lo que se refiere a la actividad sindical.

Los marxistas revolucionarios, agrupados en los "Grupos Comunistas Revolucionarios" (Sección Italiana de la IV Internacional) se esfuerzan por desarrollar la batalla en dos frentes fundamentalmente:

- \* De un lado, demostrando que la operación "Compromiso Histórico" pretende frenar la dinámica anticapitalista del movimiento de masas y convertirse en una solución para (y no contra) la burguesía, cuando la situación se haga aún más difícil para ésta. Ligando la crítica general a este -- proyecto con sus repercusiones en la actividad práctica del PCI, en especial en lo que se refiere a su negativa a impulsar una huelga general -- ilimitada que permita conseguir las reivindicaciones más sentidas por -- las masas en el momento actual.
- \* De otro, avanzando propagandísticamente y materializándolas en propuestas de luchas allí donde sus fuerzas se lo permiten, reivindicaciones -- contra los ataques de la burguesía sobre los salarios y el empleo: 200.000 Liras de salario mínimo; Escala móvil de salarios que equilibre éstos con los aumentos de los precios, realizada bajo control de los trabajadores; No a los despidos; No a las horas extras; No a la intensificación de ritmos de trabajo; Escala móvil de las horas de trabajo (distribución del trabajo existente entre los brazos disponibles sin reducción de salarios); Eliminación de impuestos sobre las rentas provenientes -- del trabajo asalariado, etc. Sobre la base de una plataforma que se centre en esas reivindicaciones y consignas, los trotskistas italianos batallan por la convocatoria de una H.G. ilimitada hasta satisfacer las necesidades más apremiantes de las masas.

La última crisis del gobierno Rumor, abierta el 3 de Octubre ha culminado con -- el nombramiento de un nuevo gobierno presidido por Aldo Moro en la tercera semana de Noviembre. Cincuenta días sin gobierno dan de por sí una imagen de la profunda crisis por la que atraviesa la burguesía italiana.

El 2 de Diciembre Moro presenta su programa al Parlamento. Programa que va precedido por un llamamiento "a los trabajadores, a los jóvenes, a las mujeres, a los industriales, a todos los que tienen en sus manos el destino de Italia", pidiendo apoyo a su plan "contra la crisis económica, política general y social -- en que está sumido el país". 48 horas después, siguiendo la llamada de todos -- los sindicatos, 12 millones de trabajadores están en huelga en defensa del poder adquisitivo de los salarios, la defensa del empleo, la contención de los precios y tarifas públicas. Es una primera respuesta. Huelga no ilimitada sino de 24 horas, de acuerdo con la opción de los reformistas de "presionar sin estrangular": "Quienes tienen la responsabilidad de asegurar un gobierno para Italia, escribía hace unos días L'Unita, periódico del PCI, deben saber que el movimiento sindicalista no acepta ni aceptará vacíos políticos". Declaración clarificadora de las intenciones actuales de los reformistas más preocupados por superar la crisis que por hacer de ésta el inicio de una ofensiva a fondo contra -- la burguesía y el capitalismo.

Para ilustrar el sentido de la alternativa del PCI, de su "Compromiso Histórico" reproducimos un artículo de nuestro camarada LIVIO MAITAN, dirigente de -- los GCR, aparecido el pasado mes de Octubre en el número 9 de "INPRECOR".



## EL PCI

Y

y Enrico Berlinguer

Giancarlo Pajetta,  
director de Uilta

## EL "COMPROMISO HISTÓRICO"

Nacido en la víspera de la victoria del fascismo, cuando el movimiento obrero ya estaba en una etapa de refluxo, el PCI se caracterizó durante un corto período por una deformación sectoria bordiguista (1). La "bolchevización" coincidió en gran medida con la stalinización, a pesar del carácter muy específico de la dirección Gramsci (2). En los momentos en que el partido aparece como una organización relativamente consolidada al nivel de su aparato, sufre al mismo tiempo la stalinización y la carencia de lazos sólidos con las masas. Solamente en la segunda parte de la guerra mundial - especialmente a partir de 1943 - y en los años siguientes se transforma en un partido con una base de masas muy grande, hegemónico en la clase obrera.

Bajo un ángulo histórico, la política del PCI, en último análisis, fue determinada por la incidencia de tres factores combinados: las necesidades y los impulsos del movimiento de las masas, las exigencias de la burocracia soviética, las necesidades de la burocracia "nativa", es decir, de la dirección y del aparato en su conjunto (comprendidos los aparatos de los sindicatos, de las cooperativas, etc.).

En la década del treinta, cuando el aparato estaba bajo el dominio estricto del Komintern stalinizado, el segundo factor fue, de lejos, determinante. Esta situación se prolongó, en lo esencial, hasta la muerte de Stalin. Sin embargo, ya a partir de la mitad de la década del cuarenta, el partido debió comenzar a tomar en cuenta mucho más que antes las necesidades de su base que ya era una muy amplia base de masas. Por otra parte, su aparato se desarrolló considerablemente y surgió una burocracia "nativa" cada vez más grande (miembros de los aparatos a todos los niveles, miembros de los aparatos sindicales, representantes del partido en las instituciones po-

líticas y administrativas, red de cooperativas que daban el relevo a la red reformista tradicional, etc.).

Después de la muerte de Stalin y especialmente después del XX Congreso (1956), se acentuó la transformación y se operó un cambio más radical. En la medida en que es legítima la distinción es el tercer factor el que se hace preponderante. La política del PCI se determina, fundamentalmente, por las exigencias internas de la burocracia, por las necesidades de su política, de su estrategia y táctica en el contexto nacional. Esto se traduce, entre otras cosas, por el abandono de la práctica - clásica de las décadas del treinta y cuarenta - del alineamiento automático a todas las posiciones expresadas por la dirección del PCUS y por la adopción de una autonomía relativa de juicio, que en varias oportunidades se concretizó en actitudes políticas diferentes, expresadas políticamente.

En el transcurso del último período de la historia del PCI (desde 1968 hasta la fecha) la preponderancia del tercer factor ha llegado a ser más clara todavía (sobre todo en relación al segundo, es decir, las necesidades de la burocracia soviética). Partiendo de esta realidad se ha planteado la cuestión de saber si el PCI se ha transformado en una organización típicamente social-demócrata.

Indudablemente ha dado pasos en esa dirección y su práctica política y organizativa tiene analogías cada vez más estrictas con la de los partidos reformistas clásicos. Además, busca alianzas con las potencias social-demócratas europeas (la SPD alemana en particular) en el marco de una estrategia que tiene el objetivo de la formación de una "Europa democrática" autónoma, tanto en relación a Washington como a Moscú. No

obstante, no se ha producido el cambio cualitativo que justifique el abandono de nuestra caracterización tradicional. No se ha roto el hilo que une el aparato burocrático del PCI a la burocracia de la URSS y de los otros Estados Obreros degenerados. Si bien poderosos estímulos y consideraciones tácticas operan como una fuerza centrífuga, intereses concretos empujan en el sentido opuesto. Sobre todo, para la burocracia del PCI que ha tenido una génesis específica y toda una historia tras de sí, para la cual ciertos lazos han tenido - y tienen - implicancias materiales distintas a las políticas, la existencia de un país como la Unión Soviética (así como los otros Estados Obreros burocratizados) no deja de representar, en último análisis, un poderoso elemento de fuerza y de prestigio. Es por esto que, aun en los momentos de gran tensión, el partido finalmente ha buscado una solución de compromiso y, a pesar de su transformación interna, ha mantenido un alineamiento internacional cualitativamente diferente al de las social-democracias.

En el período que va desde la muerte de Stalin hasta 1968 - que coincide, a grandes rasgos, con el boom prolongado de la economía capitalista mundial -, las condiciones objetivas aceleran la transformación gradual del partido. En un contexto caracterizado por la ausencia de movilizaciones muy grandes de las masas y por una estabilización relativa del sistema, las polémicas de los años 1956-57 - que, sin embargo, debían dejar huellas muy profundas en el movimiento obrero italiano en su conjunto - implicaron sobre todo a la base pequeño burguesa e intelectual del partido y los aparatos a diferentes niveles. Las críticas hacia la burocracia soviética y el stalinismo iban en el sentido de una diferenciación derechista; las críticas de izquierda se expresaron en proporciones extremadamente reducidas (sobre cuestiones internas e internacionales).

Al mismo tiempo, la ausencia de grandes luchas y los derrotas en ciertos bastiones (FIAT) (3) provocaron o facilitaron cambios en las relaciones entre el partido y las masas. Aun en los períodos más difíciles el PCI pudo mantener su influencia electoral y sindical. Pero los lazos directos con la clase obrera se debilitaban cada vez más. Esto se manifestó en la disminución del porcentaje de obreros entre los miembros del partido, por la decapitación o la presencia efímera del partido como fuerza política organizada en las empresas, por el retroceso, si no la destrucción, de las estructuras de base de los sindicatos en las empresas. El precio que debieron pagar el partido y los sindicatos fue de ser ampliamente desbordados, especialmente durante la primera etapa del nuevo ascenso (1968-69) y de dejar, por lo tanto, una posibilidad considerable a las fuerzas que se escapaban a su dominio. No es necesario decir que este hiatus fue determinado, en último análisis, por la contradicción entre la naturaleza del período que se abría y la naturaleza del partido. Pero los fenómenos de desbordamientos y la formación de nuevas vanguardias se facilitaba por la destrucción anterior de los lazos entre el partido (y los sindicatos) y la clase obrera.

## Captar el movimiento

La crisis social y política muy importante que se abre en 1968 y que está lejos de haber terminado, provoca una fuerte presión sobre el PCI por parte del movimiento de masas. No ser separado del movimiento o completamente desbordado es para este partido una necesidad primordial de defensa de su papel y de su estrategia, del sistema de intereses en el cual se ha integrado. La tradición del *togliattismo* y la práctica adoptada en particular en el momento de la explotación de la crisis del movimiento comunista internacional lo habrán educado para tener una gran flexibilidad, de una indudable inteligencia táctica. Después de las primeras manifestaciones

de confusión y de algunas reacciones sectarias, el grupo dirigente dio pruebas de sus capacidades de adaptación al nuevo contexto. Fundamentalmente, se esforzó por integrar los nuevos movimientos en su estrategia política de conjunto.

Más precisamente, el PCI trató de utilizar las fuerzas surgidas en la crisis - el ascenso obrero y el dinamismo de las nuevas generaciones proletarias, la fuerza de choque del movimiento estudiantil y la radicalización de la pequeña burguesía. Para aumentar su peso en el contexto nacional y para estar en condiciones de proponer con crecientes posibilidades de éxito su proyecto de renovación "democrática" y de reestructuración reformista. No es por casualidad que el replanteo de la política de reformas - por el atajo de los sindicatos - se produjo hacia fines de 1969. En esa época Italia se encontraba en una situación prerrevolucionaria, el ascenso obrero había alcanzado su apogeo y los sindicatos habían llevado a cabo con éxito su operación de recuperación y de canalización del movimiento. Los reformistas podían avanzar su proyecto tanto como una respuesta a las necesidades de un movimiento de masas que exigía soluciones políticas de conjunto (lo que la extrema izquierda no estaba en condiciones de expresar) cuanto como una alternativa para la burguesía, si ésta quería evitar el peligro de una crisis aun más grave y, en último análisis, incontrolable.

En ausencia de un partido revolucionario, en líneas generales en una primera etapa, un partido reformista con raíces en la clase obrera se fortalece, en la medida en que nuevas capas obreras se politizan y se radicalizan (paralelamente se produce un fortalecimiento de los sindicatos). El PCI no se limitó a un esfuerzo por aumentar el número de sus adherentes y acrecentar su base electoral. Se esforzó por integrar en el paralelogramo de su política las fuerzas y los impulsos que se desarrollaban a partir de 1968.

De este modo aplicó la iniciativa sindical asegurando al mismo tiempo una canalización y una valorización de los consejos de delegados. En sus generalizaciones, incluía a los consejos entre esas formas de democracia "directa", complementarias a las instituciones parlamentarias que desde hace tiempo vuelven como un *leit-motiv* especialmente en los artículos y los discursos de la corriente centrista de Pietro Ingrao.

La operación demostró ser más difícil con respecto al movimiento estudiantil, en la medida que este movimiento se había desarrollado completamente fuera de la influencia del PCI y no podía ser canalizado muy fácilmente. Pero el eje de la orientación de los dirigentes del PCI fue, sensiblemente, el mismo. El nuevo componente del movimiento de masas debía ser movilizado en función de la estrategia de las reformas. Las primeras tentativas para concretizar esta línea iban en el sentido de buscar una alianza o una convergencia con ciertos sectores del movimiento estudiantil, susceptibles de ser mejor utilizados con este objetivo (Movimiento de Capanna en Milán) (4). Más tarde, sobre todo en 1973-74, el PCI volvió a encontrar las condiciones, por lo menos parciales, para tomar iniciativas directas de su organización de la juventud. Al mismo tiempo, el crecimiento espectacular del sindicato de la educación de la CGIL le aseguraron otro instrumento importante en este terreno. Finalmente - este es un aspecto esencial - podía explotar la aspiración del movimiento estudiantil a una convergencia con la clase obrera y su disposición a aceptar su hegemonía. La intervención de los sindicatos en la problemática del movimiento estudiantil y en sus luchas era el medio concreto de esta operación, que, en último análisis, iba en el sentido esperado por la óptica reformista global del PCI. Una de las consecuencias fue que, en el marco de su reflujo centrista, los grupos de extrema izquierda redujeron sus propias plataformas para el movimiento estudiantil y que en la práctica adoptaron una actitud se-



guidista frente a la burocracia de los sindicatos.

Para concluir: el ascenso poderoso y prolongado de la clase obrera, el desarrollo del movimiento estudiantil, la radicalización de capas muy grandes de la pequeña burguesía, la crisis de dirección sin precedentes de la clase dominante, la evolución de la situación mundial, han permitido al PCI aumentar ulteriormente su influencia y aparecer como una fuerza cada vez más insertada en el juego político real. Es por esto que continúa siendo ampliamente hegemónico en la clase obrera, y la burguesía se encuentra cada día más frente al problema de definir su actitud con respecto a él.

Sin embargo, esta constatación elemental no debe hacer olvidar dos otros elementos esenciales. El primero es que, si bien mantiene, por medio de las organizaciones que dirige o influencia en forma preponderante, su hegemonía substancial sobre la clase obrera, los lazos entre los aparatos y la base - organizada o no organizada - no reflejan en absoluto una adhesión completa a sus concepciones y orientaciones, pero subsisten a pesar de actitudes críticas bastante generalizadas; una cierta cantidad de veces importantes movimientos de masas han comenzado y se han desarrollado fuera de su dominio; existe una amplia vanguardia proletaria que no está sometida a su hegemonía.

El segundo elemento es que, a pesar de su creciente fuerza, el PCI en gran medida se encuentra paralizado. Esta parálisis substancial se desprende de una contradicción capital: el PCI lucha por imponer soluciones reformistas en un período en el que los márgenes objetivos del reformismo son inexistentes o casi y la dinámica de la situación exige soluciones que implican una ruptura del marco del sistema, soluciones revolucionarias.

La crisis de la sociedad italiana se expresa también por esta crisis específica del partido obrero mayoritario, marcado históricamente por la stalinización e insertado cada vez más en una lógica reformista.

## El Compromiso Histórico

El aplastamiento del gobierno Allende, excitado como una verificación práctica de la posibilidad de preparar una transición al socialismo por la vía "democrática", provocó reflexiones críticas en el PCI y fue la ocasión de una redefinición de la estrategia global. Antes y más explícitamente que el PC chileno el grupo alrededor de Berlinguer afirmó que la causa de la derrota, más allá de los errores tácticos o de aplicación de la línea, residía en el hecho que los partidos obreros no habían logrado realizar y consolidar un frente de alianzas suficientemente amplio. Más concretamente, se habría debido evitar el enfrentamiento por la realización, desde el comienzo de un acuerdo sistemático con la Democracia Cristiana (o, a lo menos, con una parte importante de ese partido).

Esta apreciación fue el punto de partida de la "teorización" de lo que se llama el compromiso histórico, lanzada por Berlinguer justamente en una serie de artículos dedicados al balance de la derrota chilena.

No se podría afirmar que la estrategia del compromiso histórico representa una novedad absoluta para el PCI. Berlinguer puede afirmar legítimamente que se trata de la culminación consecuente de toda la política del partido. La misma fórmula fue utilizada en 1947 por Togliatti. Pero lo que es significativo es que se saque tal lección justamente de una experiencia que debería llevar a una conclusión diametralmente opuesta y ello con el objetivo de justificar una política que propone como solución a la crisis más grave del sistema en los últimos treinta años, la formación de una dirección política basada en la colaboración de los comunistas, de los socialistas y de los demócrata cristianos, es decir, lanzar de nuevo una colaboración ya practicada al término de la segunda guerra mundial.

En otras palabras, según los dirigentes del PCI la crisis del capitalismo no debe afrontarse en una perspectiva de lucha del proletariado por el poder y tampoco de lucha por el gobierno de los partidos obreros sobre la base de la conquista de una mayoría parlamentaria. La perspectiva debe ser la de la instauración de una democracia "avanzada", de una reestructuración reformista del régimen que surgió en 1945, sobre la base de una colaboración sistemática con los sectores más dinámicos y "modernos" de la burguesía que rechazan o consideran impracticable una solución fascista o bonapartista, o una dictadura militar. El argumento subyacente (a veces enunciado bastante explícitamente) es que hay que evitar a todo precio un enfrentamiento mayor puesto que llevaría a una derrota de la clase obrera y a la pérdida de todas las conquistas arrancadas a fines de la segunda guerra mundial y después de 1968.

Tanto los militantes del movimiento obrero como los observadores burgueses se interrogan: se realizará efectivamente el compromiso histórico?

No hay duda que las condiciones políticas para una tal solución son hoy día más favorables que hace algunos años. Desde el punto de vista internacional, el contexto actual en absoluto implica un obstáculo y las experiencias más significativas después de 1968 (desde la actitud del PCF durante la crisis revolucionaria de Mayo hasta la entrada del PC portugués en un gobierno de coalición nacional) estimulan a sectores importantes de la burguesía a aceptar la idea de una colaboración con el PCI, incluso a nivel gubernamental. Si la crisis debe profundizarse aun más, si el gobierno de centro izquierda debe ser definitivamente batido, si no fuera posible ninguna otra solución, la burguesía aceptaría muy probablemente el "compromiso histórico" como su última posibilidad, como la solución extrema.

Hay que agregar que el PCI ya ha dado "garantías" importantes. No ha dado el salto cualitativo, pero se ha integrado a la política a nivel parlamentario y administrativo. En varias ocasiones ha permitido sobrevivir a gobiernos, llegando hasta proclamar que ya había adoptado una línea de "oposición de tipo diferente". Con ocasión de los decretos fiscales del mes de julio, que representan un golpe muy duro al poder de compra de la clase obrera y de grandes capas de la pequeña burguesía, ha ejercido una presión parlamentaria para obtener cambios menores, pero no ha adoptado la táctica de obstrucción que habría llevado a la derogación de los decretos y a la caída del gobierno. En el mes de junio publicó una plataforma de reivindicaciones económicas que no significan ninguna diferencia importante con respecto a las soluciones consideradas por el gobierno.

Sin embargo, todavía no se ha jugado la partida y es improbable que se atraviese el Rubicón a corto plazo. La burguesía y sus partidos están desgarrados por polémicas violentas y existen constantes fluctuaciones. Durante su último consejo nacional la Democracia Cristiana opuso un rechazo muy neto a los avances del PCI y, lo que es aun más significativo, fue pronunciado un nombre por el dirigente número uno de FIAT y de la organización de la patronal, Agnelli, quien sin embargo era considerado como uno de los burgueses más favorables al compromiso (a crisis, entre otras cosas, de sus excelentes relaciones con la burocracia soviética). Los

argumentos tradicionales reaparecen sobre la firma de tal o cual político. Pero la oposición que subsiste se debe, fundamentalmente, a dos razones: 1) los círculos burgueses partidarios de ir en ese sentido vacilan por temor a una reacción muy dura de los sectores que pagarían los gastos del compromiso; 2) la Democrazia Cristiana, de nuevo en plena crisis, está enloquecida por una colaboración, que el PCI, mucho más homogéneo y sólido, podría explotar mejor en su favor. En particular, la DC teme - y no sin fundamento - que el PCI pueda ganar el apoyo de capas pequeño burguesas e incluso de pequeños y medianos industriales (tal apoyo ya se ha hecho realidad en las regiones llamadas rojas de la península). Seméjante evolución podría llevar a una reestructuración profunda de las relaciones políticas y la burguesía no está dispuesta todavía a aceptar una perspectiva como esa con todos los riesgos que implica.

En cuanto al PCI, también él vacila y vacilará antes de dar el paso decisivo (por ejemplo, en la primavera, adoptó durante algunos meses la fórmula de la "oposición intransigente"). En primer lugar se preocupa de sus conexiones con las masas: esta no es una preocupación secundaria en un país que ha conocido grandes movilizaciones en los últimos cinco años, donde se han producido desbordamientos importantes, y donde existe la nueva vanguardia más grande de toda la Europa capitalista. En segundo lugar, no puede tomar responsabilidades que, en el contexto dado, necesariamente serán pesadas, sin la garantía que se trata de una operación de envergadura. Para una operación de poca importancia, Berlinguer y compañía no están dispuestos a correr riesgos mayores: lo han dicho muy explícitamente varias veces.

La cuestión que se plantea es saber si la realización eventual del compromiso histórico con la entrada del PCI al gobierno podría llevar a una estabilización. Probablemente a corto plazo la burguesía tendría márgenes de maniobra más amplios, pero, en líneas generales, la respuesta debe ser negativa. La crisis que experimenta la sociedad italiana es a la vez estructural y coyuntural. Es tan vasta y profunda que una estabilización a corto y mediano plazo no sería realizable aun en la hipótesis extrema que el compromiso histórico se haga sobre la base de todas las proposiciones planteadas por el PCI en materia económica y social. En la hipótesis de algunas reformas reales, la consecuencia sería una multiplicación de las tensiones sociales, una prolongación de los conflictos que duran desde 1968 e incluso su agravación. En esta materia también es elocuente la experiencia chilena.

## Tareas de los revolucionarios

Aun si no se realiza a corto plazo, el compromiso histórico plantea tareas políticas y tácticas a los revolucionarios. En efecto, el tema está en el centro de los debates y los obreros en las empresas discuten mucho sobre ello. Esto refleja la persistencia de ciertas ilusiones, pero refleja también el grado de politización, los obreros se dan cuenta que la solución debe buscarse en el terreno político general y no sobre el terreno puramente reivindicativo o defensivo.

Los revolucionarios tienen una tarea de propaganda indispensable. Deben clarificar el contenido esencial del compromiso histórico - una forma nueva de colaboración de clases. Deben hacerlo a amplia escala, sistemáticamente, recordando las lecciones del pasado (especialmente del período 1944-47). Por medio de su agitación centrada en consignas de transición ligadas al problema de la crisis económica y política (ver INPRECOR No. 8) tratarán, por otra parte, de demostrar en la práctica, por la experiencia de las luchas, que un compromiso con la burguesía es imposible si no se quiere re-

nunciar a defender no solamente los intereses históricos, sino también los intereses vitales inmediatos de la clase obrera y de otras capas explotadas. Esta acción es tanto más necesaria cuanto que los grupos de extrema izquierda se sumen en el marasmo centrista, alimentando la confusión más lamentable y actuando en una lógica de adaptación cada vez más clara.

Si se realiza el compromiso histórico, se abrirá una nueva fase y será necesario que los revolucionarios reexaminen su orientación. Muy probablemente, una gran parte de las masas consideran el advenimiento del PCI al gobierno como una victoria y tendrán una conciencia mayor de su fuerza, en la eficacia de su lucha. Esto significa que desde el punto de vista táctico los revolucionarios tendrán que resolver problemas delicados. Pero no es el objeto de estas notas examinarlos ahora. ■

## Notas

1. El 20 de Noviembre de 1920, en Imola, se realiza el Congreso de la Fracción Comunista Unificada del PSI. Se reúnen: el núcleo central de los ex-abstencionistas (Bordiga, que había sufrido una fuerte presión durante el segundo congreso de la Internacional Comunista en favor de esta unificación), los ex-maximalistas de izquierda (Bombacci, Genari...), el ex-grupo del "Ordine Nuovo" (Gramsci, Togliatti...) y la mayoría de la organización de juventud del PSI dirigida por Polano.

Durante el Congreso de Livorno (enero de 1921), la fracción comunista unificada ("los comunistas puros") reunieron sobre su plataforma 58.788 votos sobre un total de 172.487. Se retiraron entonces del congreso; al día siguiente (21 de enero), en el Teatro San Marco, se crea el Partido Comunista de Italia. Solamente un miembro del grupo, "Ordine Nuovo" se encuentra en el Comité Ejecutivo: Terracini. Los otros miembros son: Bordiga, Fortichiani, Grieco y Repossi, Gramsci es miembro del Comité Central y Togliatti ni siquiera es miembro del CC; no llegará a él más que después de marzo del 22 (II Congreso del PCI). A fines de Septiembre de 1920, el vasto movimiento de ocupación de fábricas (especialmente en Turín, Milán, Génova) termina en una derrota para la clase obrera italiana.

2. En mayo del 22 Gramsci fue designado como delegado a la Internacional y parte para Moscú. Desde fines del 22, trabaja en el Ejecutivo de la IC. En 1923 se encuentra en Viena, con el fin de seguir más de cerca los acontecimientos italianos (ascenso del fascismo, detención de los principales cuadros del PCI). Elegido diputado en Venecia en 1924, regresa a Italia, gozando de la inmunidad parlamentaria. Redacta las tesis del III Congreso del PC, congreso que se realiza en Lyon (enero del 26). Bordiga queda en minoría. En 1926 (noviembre) Gramsci es detenido y terminará sus días en prisión.

3. Los trabajadores de la FIAT - que se encuentran a la vanguardia de la clase obrera desde 1943 y manifestaron su combatividad excepcional en abril de 1948 (durante la tentativa de asesinato contra Togliatti) - se vieron presas en el cepo de la política de colaboración del PCI. Desde 1953, la dirección de la FIAT (Valletta tomó la dirección de la empresa en 1946) lanzó un ataque feroz contra el movimiento obrero organizado y logró, gracias a numerosos despidos y a una política de represión sistemática, aislar casi completamente a la FIOM (Federación de la Metalurgia de la CGIL). Sólo en 1962 el movimiento obrero comenzó a reactivarse, pero se debió esperar hasta 1968-69 para que la FIAT volviera a ser el centro más avanzado de las luchas obreras.

4. Capanna, dirigente del "Movimiento Estudiantil", "organización" que era hegemónica a principios de la década del sesenta en la Universidad del Estado de Milán. Mao-staliniana, esta "organización se alinea y sanciona la política del PCI..



## EL MOVIMIENTO DE MASAS CON LOS PRESOS POLITICOS

El movimiento de solidaridad con los casi 150 presos políticos que se encuentran en huelga de hambre desde el 24 de Noviembre, se extiende y generaliza. En Euzkadi, y durante los días 2 y 3 de Diciembre, coincidiendo con el aniversario del inicio del proceso de Burgos, más de 20.000 trabajadores y estudiantes fueron al paro en apoyo de las reivindicaciones de los presos políticos. En Guipúzcoa, respondiendo al llamamiento de varias organizaciones revolucionarias, la huelga fue total en el Goierri -incluidos los 2.300 obreros de la CAF pese a la reciente amenaza de que "habrá despidos si se produce un nuevo paro"- y muy amplia en la zona de Donosti-Rentería, Irún, Usurbil, Lasarte, etc. Los estudiantes de San Sebastián tras una asamblea que reunió más de 3.000 participantes, se sumaron al paro. El día 1 hubo una manifestación de más de 1.000 personas, con enfrentamientos a la policía. Paros también en los institutos de Guernica y Ondarroa con cierres de --tiendas en varios pueblos, en particular en Lazcano, Villafranca y Beasain. Encerros en San Sebastián y Bilbao (500 personas en San Antón). Nueva manifestación en la Gran Vía de Bilbao el día 4.

En Madrid, el tema ha sido recogido por los distintos sectores en lucha. La consigna "Libertad para los presos políticos" figuraba entre las que han presidido la huelga general de la construcción, los días 5 y 6. El 4, tras varios saltos en la zona de Argüelles, manifestación con más de 1.000 participantes en Callao. En la Universidad, la agitación en torno al tema "solidaridad con los presos políticos" es constante, figurando, junto a las cuestiones específicas, en el orden del día de --las numerosas asambleas que vienen produciéndose

Paralelamente, y ante los rumores sobre un juicio-Carrero a corto plazo con petición de pena de muerte para Eva Forest y Antonio Durán, la consigna "Libertad para Eva Forest y sus compañeros" ha pasado a primer plano al tiempo que se prepara la movilización a todos los niveles. En el extranjero se han constituido varios comités unitarios al respecto (de los que sin embargo están ausentes el PCE y sus homónimos de otros países).

En unos momentos en que la dictadura se ve desbordada por todas partes, enfrentada a un movimiento cada vez más amplio y radical (huelga general en el Bajo Llobregat, llamamiento de las CC.OO. de Guipuzcoa para el día 11, etc.) es necesario --intensificar los esfuerzos para hacer de este fin de año un nuevo Burgos, una nueva ofensiva unitaria del movimiento de masas contra la decrepita dictadura franquista. La lucha contra la represión, por la libertad de Eva Forest y sus compañeros, en apoyo de las reivindicaciones de los presos políticos en huelga de hambre, por su libertad definitiva, ha de ocupar un lugar central en este combate.

## COMBATE

### NO recomienda:

PERIDIANO 2.000 "Dossier ETA". Noviembre 74. La cierta aureola "progre" que han adquirido últimamente las publicaciones del grupo MUNDO, entre las que figura el subproducto que comentamos podía hacer pensar en un "dossier ETA", al menos bien informado. Pues no. Su nivel ideológico e informativo anda más bajo del que suele alcanzar "Fuerza Nueva". Así el dossier incluye una pretendida "historia" de ETA falsa en el 90% de sus datos --escrita con el lenguaje de los 'partes' de la BPS y con su mismo contenido. Pero la cumbre se encuentra en la edición de un "diario" que se atribuye al militante de ETA(V), Argala. Evidentemente es el último invento del torturador Sáinz, cuya función no consiste simplemente en calumniar a Argala, sino también permite inculpar a Eva Forest en el atentado de la calle del Correo, pese a no existir la menor prueba de ello. Pero sirve, también, para preparar psicológicamente a la opinión, para una probable petición de pena de muerte para Eva en el "Sumario-Carrero". No olvidaremos la colaboración de "MERIDIANO 2.000" en este proyecto de asesinato.

## TRES MILITANTES DEL PST ASESINADOS

Tres miembros del Partido Socialista de los Trabajadores (PST), organización simpatizante de la IV Internacional en Argentina, fueron asesinados durante el fin de semana del 1o y 2 de noviembre, por los pistoleros fascistas de la Alianza Anticomunista Argentina (AAA). Los asesinatos se realizaron justo una semana después de los ataques a los locales del PST en varias ciudades del país. El 6 de noviembre, la policía tomó el relevo a los fascistas, ocupando los locales del PST en Buenos Aires y arrestando por lo menos a 5 camaradas.

La policía ocupó los locales al día siguiente de la declaración del estado de sitio, que autorizó a investigar y capturar sin orden judicial, a suspender el Habeas Corpus y que da poder a la presidencia de ordenar arrestos a voluntad y prohibir toda reunión política pública.

La muerte de los camaradas del PST forma parte de la ola de asesinatos cometidos por la AAA, con la tolerancia del régimen, en los últimos meses. La forma en que han sido perpetrados lo hacen evidente. La noche del 1o de noviembre Rubén Bouzas, estudiante de 20 años, miembro del PST desde hace año y medio, fue sacado de su domicilio, en las afueras de Buenos Aires, por un grupo de hombres que se presentaron como policías. Al día siguiente su cuerpo fue encontrado, acribillado por disparos de escopeta. La misma noche, Juan Carlos Nieves, obrero de la fábrica Nestlé, de 26 años y militante del PST desde hacía algunos meses, fue sacado de su casa por un grupo de hombres armados. Pocas horas más tarde aparecía muerto, víctima del mismo tipo de disparos.

En la noche del 3 de noviembre César Robles, miembro del Comité Ejecutivo Nacional del PST, al salir del Congreso Nacional del partido, se detuvo ante una nevería, donde un grupo armado lo secuestró; dos horas más tarde aparecía muerto, con el cuerpo ametrallado. Robles, dirigente de la huelga de los trabajadores portuarios bajo la dictadura de Onganía, era el secretario del PST para el Gran Norte de Buenos Aires y uno de los dirigentes más importantes del partido. Desde hace algún tiempo el PST estaba ya en la mira de la policía y era objeto de los ataques de los fascistas. La noche del 22 de octubre, 20 hombres armados irrumpían en la casa de un militante del PST, en el barrio Marlo de Buenos Aires. El camarada no estaba, solo su madre y tres de sus hermanos (todos obreros de la construc-

ción y sin actividad política). Estos fueron salvajemente golpeados, al punto que después ni sus pro familiares pudieron reconocerlos. El mismo día, 30 hombres armados, distribuidos en dos camionetas que seguían la comitiva del gobernador Chivilloy (provincia de Buenos Aires) en un desfile oficial, se separaron para atacar los locales del PST. El 23 de octubre, a las 5 de la mañana, los locales nacionales del PST eran atacados por una banda fascista, que arrojó varias granadas y disparó una ráfaga de ametralladora que perforó la cortina metálica de la vitrina de la librería de la organización.

La declaración del estado de sitio por Isabel Perón es también aparentemente destinada a poner fin a la violencia de la "izquierda y de la derecha". Pero su función real es aplastar al ala militante del movimiento obrero argentino; esta es la única solución para la burguesía y el gobierno argentino. No cabe duda que los terroristas de la extrema derecha no sufrirán las consecuencias del estado de sitio sino por el contrario verán ampliada su libertad de acción por la protección de la policía.

La ocupación, el 7 de noviembre, de los locales del PST, es una primera confirmación. El ataque de la burguesía no respetará uno solo de los sectores militantes del movimiento argentino. Los trabajadores deben responderle de la única manera eficaz que existe: la más amplia organización de la auto-defensa armada, que es hoy día un componente indispensable de todas las luchas de la clase obrera. Las batallas que se perfilan en el horizonte argentino se decidirán en las calles, en los barrios, en las empresas y no en los tribunales o en el Parlamento.

El ejemplo de Chile se impone como prueba. El movimiento obrero en el mundo entero debe organizar la solidaridad con las víctimas de la violencia fascista y la lucha de los trabajadores argentinos por la revolución socialista.

Solidaridad con el PST y todas las víctimas de la violencia fascista!

Auto-defensa armada contra los gangsters fascistas y el gobierno que los sostiene!

Editeur responsable: René Gros Lambert, 34 rue Nothomb, 1040 - Bruxelles Imprimerie spéciale de l'éditeur.